



---

# 028 SML DRAG RACING

---

2024

1.0

## SISÄLLYSLUETTELO

<b>028.1</b>	<b>DRAG RACING</b> .....	<b>4</b>
028.1.1	MÄÄRITELMÄ.....	4
028.1.2	SÄÄNTÖJEN VOIMASSAOLO JA SOVELTAMINEN.....	4
028.1.3	MOOTTORIPYÖRÄURHEILUN KANSAINVÄLINEN JOHTO.....	4
028.1.4	MOOTTORIPYÖRÄKILPAILUJEN KANSAINVÄLISET SÄÄNNÖT.....	4
028.1.5	DRAG RACING MOOTTORIPYÖRÄURHEILUN KANSALLINEN JOHTO .....	4
028.1.6	ILMOITTAUTUMINEN.....	4
028.1.7	KILPAILUAJONEUVON ILMOITTAMINEN .....	5
028.1.8	KUMMISSÄÄNTÖ .....	5
028.1.9	KILPAILURYHMIEN ARVOT .....	5
028.1.10	OSALLISTUMISOIKEUS, LISENSIT JA KILPAILIJATUTKINTO .....	5
028.1.11	LAJIIN LIITTYVIÄ KOTISIVUJA.....	5
<b>028.2</b>	<b>KILPAILIJOITA KOSKEVAT MÄÄRÄYKSET</b> .....	<b>6</b>
028.2.1	KILPAILUSÄÄNTÖJEN TUNTEMINEN JA NIIDEN NOUDATTAMINEN.....	6
028.2.2	KILPAILIJAN VAIHTO.....	6
028.2.3	RYHMÄN MUUTOS.....	6
028.2.4	KILPAILUNUMEROT.....	6
028.2.5	VAARALLINEN KILPAILUAJONEUVO JA AJOSUORITUS .....	6
028.2.6	RATA JA TURVA-ALUEET .....	7
028.2.7	MAINOSTUS JA TEAM-MERKIT.....	8
<b>028.3</b>	<b>RANGAISTUSMÄÄRÄYKSIÄ</b> .....	<b>9</b>
028.3.1	SÄÄNTÖJEN RIKKOMUS .....	9
028.3.2	AJOSUORITUKSEN HYLKÄYS JA POISSULKEMISEN PERUSTEET .....	9
<b>028.4</b>	<b>DRAG RACING YLEISET SÄÄNNÖT 2024</b> .....	<b>11</b>
028.4.1	KATSASTUS.....	11
028.4.2	KILPAILUMENETELMÄ.....	11
028.4.3	AJOJÄRJESTYS.....	12
028.4.4	LÄHTÖJÄRJESTELYT .....	12
028.4.5	BURNOUT.....	12
028.4.6	RADAN VALINTA.....	13
028.4.7	LÄHTÖALUE, LÄHTÖMENETELMÄ JA LÄHETTÄJÄN MERKIT .....	13
028.4.8	DEEP STAGING .....	15
028.4.9	LÄHTÖVALOJEN TOIMINTA .....	15
028.4.10	BRACKET RACING .....	15
028.4.11	BREAK-OUT .....	16
028.4.12	SUOMEN ENNÄTYS .....	16
028.4.13	VARIKOLLA AJAMINEN .....	17
028.4.14	KILPAILUN KESKEYTYMINEN .....	17
028.4.15	MUUTA .....	17
028.4.16	PISTELASKU .....	18
<b>028.5</b>	<b>DRAG RACEN TEKNISET SÄÄNNÖT KILPAILUAJONEUVOILLE</b> .....	<b>20</b>
028.5.1	KILPAILU- JA KILPAILIJATUTKINTORYHMÄT .....	20
028.5.2	AJOVARUSTEET .....	20
028.5.3	KYPÄRÄ .....	21
028.5.4	KILPAILUNUMEROT/RYHMÄMERKINNÄT .....	21
028.5.5	POLTTOAINEET.....	21
028.5.6	JÄÄHDYTTINNESTEET.....	21

<b>028.6</b>	<b>TEKNISET YLEISSÄÄNNÖT KILPAILUAJONEUVOILLE .....</b>	<b>22</b>
028.6.1	MOOTTORI .....	22
028.6.2	JARRUT .....	22
028.6.3	PAKOPUTKISTO .....	22
028.6.4	POLTTOAINEJÄRJESTELMÄ .....	22
028.6.5	KYTKIN JA VAIHTEISTO .....	22
028.6.6	VOIMANSIIRTO .....	23
028.6.7	RENKAAT JA VANTEET .....	23
028.6.8	ETUHAARUKKA .....	23
028.6.9	KATTEET JA SPOILERIT .....	23
028.6.10	ÖLJYNKERÄYSKAUKALO .....	24
028.6.11	MAAVARA .....	24
028.6.12	AKKU .....	24
028.6.13	LISÄPAINOT .....	24
028.6.14	ILOKAASU .....	24
028.6.15	PAINEASTIA .....	24
028.6.16	TURVAKATKAISIN .....	24
028.6.17	WHEELIE BARS .....	24
028.6.18	LOKASUOJAT JA PYÖRÄSUOJAIMET .....	24
028.6.19	JALKATAPIT .....	24
028.6.20	MUUTA .....	25
<b>028.7</b>	<b>JUNIOR BIKE (JB) .....</b>	<b>26</b>
028.7.1	YLEISTÄ .....	26
028.7.2	MOOTTORI .....	26
028.7.3	JARRUT .....	26
028.7.4	VAIHTEISTO .....	26
028.7.5	RENKAAT JA VANTEET .....	27
028.7.6	RUNKO .....	27
028.7.7	JOUSITUS .....	27
028.7.8	MAAVARA .....	27
028.9.9	WHEELIE BARS .....	27
028.7.10	MINIMIPAINO .....	27
028.7.11	KÄYNNISTYS .....	27
<b>028.8</b>	<b>STREET BIKE (SB) .....</b>	<b>28</b>
028.8.1	YLEISTÄ .....	28
028.8.2	MOOTTORI .....	28
028.8.3	PAKOPUTKISTO .....	28
028.8.4	KYTKIN JA VAIHTEISTO .....	28
028.8.5	RENKAAT JA VANTEET .....	28
028.8.6	RUNKO JA KATTEET .....	29
028.8.7	WHEELIE BARS .....	29
<b>028.9</b>	<b>SUPER GAS BIKE (SGB) .....</b>	<b>30</b>
028.9.1	YLEISTÄ .....	30
028.9.2	MOOTTORI .....	30
028.9.3	KYTKIN JA VAIHTEISTO .....	30
028.9.4	RENKAAT JA VANTEET .....	30
028.9.5	RUNKO JA KATTEET .....	30
028.9.6	WHEELIE BARS .....	30
<b>028.10</b>	<b>SUPER COMP BIKE (SCB) .....</b>	<b>31</b>
028.10.1	YLEISTÄ .....	31
028.10.2	MOOTTORI .....	31

028.10.3	POLTTOAINEET.....	31
028.10.4	KYTKIN JA VAIHTEISTO.....	31
028.10.5	RENKAAT JA VANTEET.....	31
028.10.6	RUNKO JA KATTEET.....	31
028.10.7	WHEELIE BARS.....	31
<b>028.11</b>	<b>PRO HARLEY DRAGS (PHD).....</b>	<b>32</b>
028.11.1	YLEISTÄ.....	32
028.11.2	MOOTTORI.....	32
028.11.3	KYTKIN JA VAIHTEISTO.....	32
028.11.4	RENKAAT JA VANTEET.....	32
028.11.5	RUNKO.....	32
028.11.6	WHEELIE BARS.....	32
028.11.7	ÖLJYNKERÄYSSÄILIÖ.....	32
028.11.8	MINIMIPAINO.....	32
<b>028.12</b>	<b>PRO COMP BIKE (PCB).....</b>	<b>33</b>
028.12.1	YLEISTÄ.....	33
028.12.2	MOOTTORI.....	33
028.12.3	POLTTOAINEET.....	33
028.12.4	KYTKIN JA VAIHTEISTO.....	33
028.12.5	RENKAAT JA VANTEET.....	33
028.12.6	RUNKO JA KATTEET.....	33
028.12.7	WHEELIE BARS.....	33
<b>028.13</b>	<b>FUNNY BIKE (FB).....</b>	<b>34</b>
028.13.1	YLEISTÄ.....	34
028.13.2	MOOTTORI.....	34
028.13.4	POLTTOAINEET.....	34
028.13.5	RENKAAT JA VANTEET.....	34
028.13.6	RUNKO.....	34
028.13.7	KATTEET.....	34
028.13.8	WHEELIE BARS.....	34
028.13.9	RÄJÄHDYSSUOJA.....	35
<b>028.14</b>	<b>SUPER STREET BIKE (SSB).....</b>	<b>36</b>
<b>028.15</b>	<b>PRO STOCK BIKE (PSB).....</b>	<b>36</b>
<b>028.16</b>	<b>SUPER TWIN BIKE (STB).....</b>	<b>36</b>
<b>028.17</b>	<b>TOP FUEL BIKE (TFB).....</b>	<b>36</b>
<b>028.18</b>	<b>REAL STREET BIKE (RSB).....</b>	<b>37</b>
028.18.1	YLEISTÄ.....	37
028.18.2	MOOTTORI.....	37
028.18.3	POLTTOAINEET.....	37
028.18.4	KYTKIN JA VAIHTEISTO.....	37
028.18.5	RENKAAT JA VANTEET.....	37
028.18.6	RUNKO JA KATTEET.....	37
028.18.7	WHEELIE BARS.....	37

## 028.1 DRAG RACING

### 028.1.1 MÄÄRITELMÄ

Drag race eli kiihdytysajo järjestetään suoralla, kestopäällystetyllä ja tasaisella radalla, jonka pituus on 402.33 metriä (1/4 mailia) tai vaihtoehtoisesti 201.156 metriä (1/8 mailia). Kaikki SM-sarjan kilpailut ovat avoimia kilpailuja.

### 028.1.2 SÄÄNTÖJEN VOIMASSAOLO JA SOVELTAMINEN

Nämä kiihdytysajon säännöt ovat voimassa Suomessa vuoden **2024 (1.1. – 31.12.2024)** Kansallisissa, Suomen mestaruus (SM) ja Suomen Cup -arvolla kaksipyöräisillä moottoripyörillä ajettavissa Drag Racing (DR) kilpailuissa SML Urheilusäännösten lisäksi. DR säännöt koostuvat Suomen Moottoriliitto ry:n Urheilusäännöstöstä ja Teknisistä säännöistä sekä täydentävistä lajisäännöistä (tämä sääntökirja). Niissä asioissa, joita lajisääntöjen yhteydessä ei ole mainittu, sovelletaan SML:n urheilusäännöstöä ja teknistä säännöstöä.

Määräysten tulkinta: Kaikki näitä sääntöjä koskevat tulkintakysymykset ratkaisee kilpailun tuomaristo.

Kilpailusääntöjen muuttaminen: Kansainvälisten sääntöjen muutos saa tapahtua ainoastaan FIM-E:n hyväksymisellä. Kansallisten sääntöjen muutos tapahtuu ainoastaan SML:n DR lajiryhmän esityksellä ja SML:n työvaliokunnan hyväksynnällä.

### 028.1.3 MOOTTORIPYÖRÄURHEILUN KANSAINVÄLINEN JOHTO

Kansainvälinen Moottoripyöräliitto, Fédération Internationale de Motocyclisme (FIM), on ainoa kansainvälinen urheiluelin, jolla on oikeus antaa määräyksiä moottoripyöräkilpailujen ja ennätysajojen järjestämisestä, valvomisesta ja kehittämisestä, sekä huolehtia näiden määräysten toimeenpanosta. FIM:llä on ylin kansainvälinen tuomiovalta yllä mainituista asioista syntyvissä kiistoissa ja Euroopan osalta Drag Racing sääntöjä ylläpitää European Motorcycle Union (FIM-E). EM- ja EC- tason arvokilpailuista, kalenterista ja ryhmien säännöistä päättää FIM-E.

### 028.1.4 MOOTTORIPYÖRÄKILPAILUJEN KANSAINVÄLISET SÄÄNNÖT

Yllä mainittujen valtuuksiensa tasapuolista ja oikeudenmukaista soveltamista varten FIM/FIM-E on laatinut voimassa olevat kansainväliset säännöt.

### 028.1.5 DRAG RACING MOOTTORIPYÖRÄURHEILUN KANSALLINEN JOHTO

FIM:n määräysten mukaisesti kuuluu moottoripyöräurheilun kansallinen johto kussakin sen jäsenmaassa valtuutetulle järjestölle FMN:lle (Affiliated Federation), joka Suomessa on SML.

SML edustaa Suomen moottoripyöräurheilua FIM/FIM-E:ssä sekä valvoo FIM:n ja FIM-E: alaisen MP-Drag Racing toiminnan toteuttamista ja huolehtii kansainvälisten ja kansallisten sääntöjen noudattamisesta Suomessa.

### 028.1.6 ILMOITTAUTUMINEN

Ilmoittautumisesta ilmoitetaan järjestäjän julkaisemassa lisämääräyksessä. Ilmoittautumisaika voi päättyä enintään 30 päivää ennen kilpailun ensimmäistä päivää. Mahdollisista myöhästymismaksuista ilmoitetaan lisämääräyksessä.

### 028.1.7 KILPAILUAJONEUVON ILMOITTAMINEN

Samaa kilpailuajoneuvoa ei saa ilmoittaa yhtä kertaa enempää samaan kilpailuun. Kilpailija saa osallistua samassa kilpailussa kuhunkin ryhmään vain yhdellä kilpailuajoneuvolla.

### 028.1.8 KUMMISSÄÄNTÖ

Kummissääntö tarkoittaa, että aktiivikilpailija toimii neuvonantajana ja opastajana uusille kilpailijoille kilpailujen aikana.

### 028.1.9 KILPAILURYHMIEN ARVOT

SML:n DR Lajiryhmä laatii Suomen mestaruus ja Suomen Cup -kalenterin vuosittain Suomen Moottoriliitto ry:n (SML) vahvistettavaksi. SML:n DR Lajiryhmä esittää SM- ja Suomen Cup -ryhmät SML:lle ennen kauden alkua.

### 028.1.10 OSALLISTUMISOIKEUS, LISENSIT JA KILPAILIJATUTKINTO

Osallistumisoikeus on kaikilla Suomen tai muiden maiden kansalaisilla, joilla on:

- voimassa oleva SML vuosilisenssi (Drag race kuuluu Rajoitetun lisenssiin piiriin) etukäteen ostettuna SML MOTTI-järjestelmästä
  - tai kilpailupaikalta ostettu kertalisenssi, jolloin kilpailijalta vaaditaan esitettäväksi voimassa olevan jäsenkerhon jäsenyys MOTTI järjestelmän kautta)
  - tai oman maansa FMN:n myöntämä kansallinen tai kansainvälinen Drag Racing-lisenssi.
- Moottoripyörälisenssin edellytyksenä on jonkin SML:n alaisen moottorikerhon tai -seuran jäsenyys. Moottoripyörälisenssit myöntää SML, lisätietoja lisenssistä [www.moottoriliitto.fi](http://www.moottoriliitto.fi) sekä SML Urheilusäännöstö.

SM ja Suomen Cup -tason kilpailussa kilpailijatutkinto suoritetaan SML:n lajiryhmän vahvistaman katsastajan tai valvojan valvonnassa.

Alaikäisen kilpailijan mukana kilpailussa tulee olla erikseen nimetty täysi-ikäinen huoltaja, joka edustaa alaikäistä kilpailijaa kilpailun aikana ja huoltajaa koskevat samat säännöt kuin kilpailijaa. Huoltaja tulee nimetä SML:n Urheilusääntöjen mukaisesti, tarkennus löytyy kohdasta Ilmoittautumiset ja niiden hyväksyminen.

### 028.1.11 LAJIIN LIITTYVIÄ KOTISIVUJA

SML	<a href="https://www.moottoriliitto.fi/">https://www.moottoriliitto.fi/</a>
SML Drag Race	<a href="https://www.moottoriliitto.fi/lajit/drag-racing/">https://www.moottoriliitto.fi/lajit/drag-racing/</a>
FHRA	<a href="https://www.fhra.fi/">https://www.fhra.fi/</a>
FIM-E	<a href="https://www.fim-europe.com/">https://www.fim-europe.com/</a>
FIM	<a href="https://www.fim-moto.com/en/">https://www.fim-moto.com/en/</a>
SVEMO	<a href="https://www.svemo.se/">https://www.svemo.se/</a>
Norsk Dragracing Gardermoen	<a href="http://ndrg.no/">http://ndrg.no/</a>
SFI Foundation Inc.	<a href="https://sfifoundation.com/">https://sfifoundation.com/</a>
EDRS	<a href="https://www.dragracingeurope.eu/edrs/">https://www.dragracingeurope.eu/edrs/</a>
EDRS Pro MC	<a href="https://www.dragracingeurope.eu/edrspro/">https://www.dragracingeurope.eu/edrspro/</a>
Dragracing.eu	<a href="https://www.dragracing.eu/">https://www.dragracing.eu/</a>

## 028.2 KILPAILIJOITA KOSKEVAT MÄÄRÄYKSET

### 028.2.1 KILPAILUSÄÄNTÖJEN TUNTEMINEN JA NIIDEN NOUDATTAMINEN

Jokainen kilpailuun osallistuva kilpailija sitoutuu tuntemaan ja noudattamaan kilpailussa sovellettavia sääntöjä. Näiden sääntöjen rikkominen johtaa rangaistuksiin. Kilpailija on velvollinen osallistumaan kilpailun johdon määräämiin tarkastuksiin. Alkoholien, huumaavien aineiden tai dopingaineiden vaikutuksen alaisena kilpailuun osallistuminen on rangaistava teko. Kielletyt ja sallitut lääkkeet urheilussa on listattu FIM:n ja Suomen urheilun eettinen keskus SUEK ry:n (SUEK) vahvistamassa kiellettyjen aineiden listassa.

### 028.2.2 KILPAILIJAN VAIHTO

Luvan kilpailijan vaihdokseen antaa kilpailunjohtaja.

### 028.2.3 RYHMÄN MUUTOS

Kilpailunjohtajalla on oikeus siirtää kilpailijat toiseen ryhmään.

### 028.2.4 KILPAILUNUMEROT

Kilpailunjärjestäjä myöntää kilpailijalle kilpailunumeron. Kilpailunumero on kullakin kilpailijalla sama koko kilpailukauden ajan.

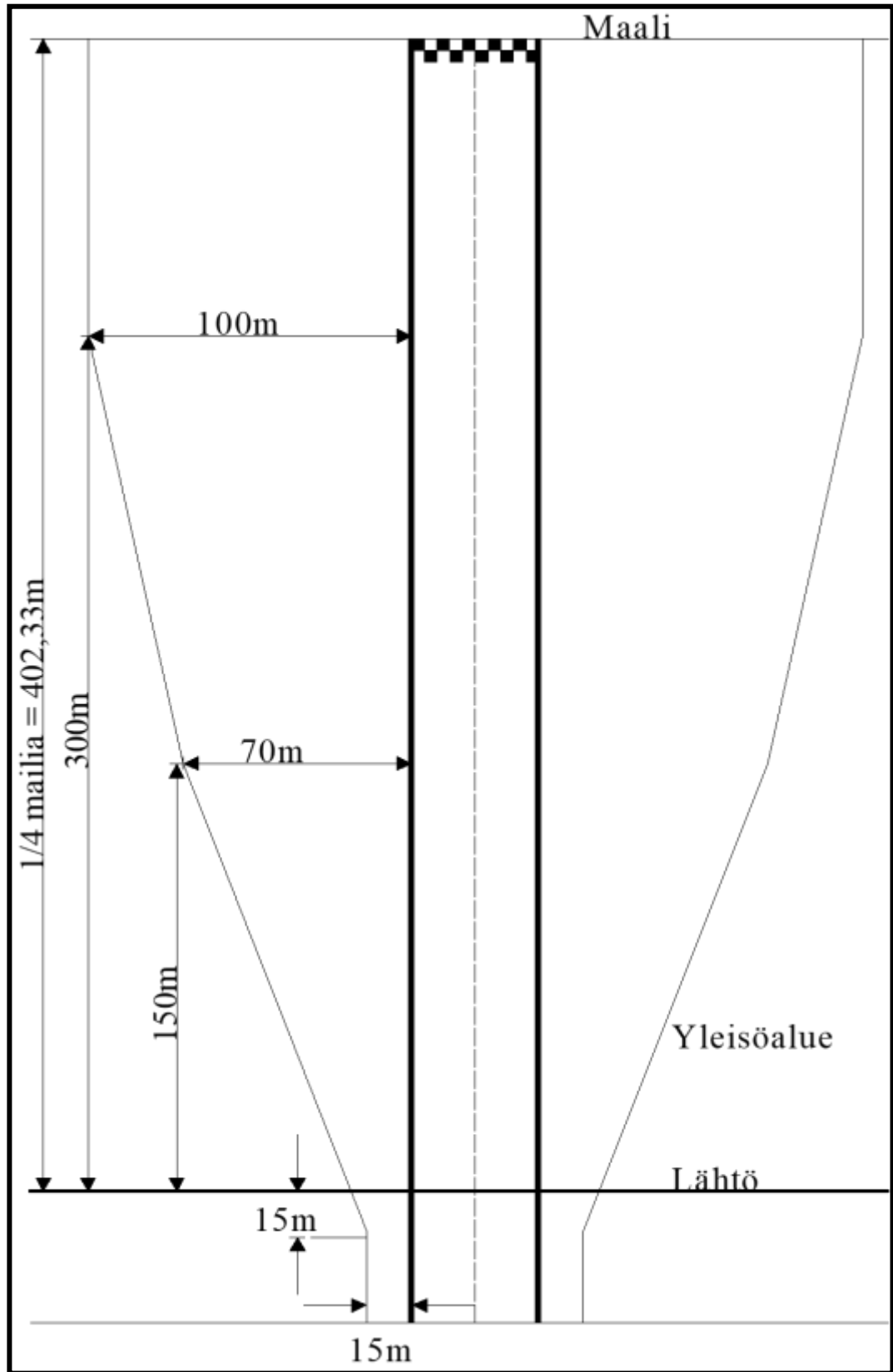
### 028.2.5 VAARALLINEN KILPAILUAJONEUVO JA AJOSUORITUS

Kilpailuajoneuvo, jonka rakenne **tai kunto** on sellainen, että sillä kilpaileminen voidaan katsoa vaaralliseksi, voidaan kilpailunjohtajan päätöksellä kieltää osallistumasta kilpailuun.

Kilpailijan tulee hallita ajosuoritus siten, että siitä ei aiheudu välitöntä turvallisuusriskiä kilpailijalle itselleen, muille kilpailijoille, toimitsijoille tai kilpailun yleisölle. Ajosuoritus katsotaan alkaneeksi, kun kilpailuajoneuvo saapuu lähtöalueelle ja päättyneeksi radalta poistumiseen.

Ensimmäisestä ajosuorituksesta, jossa **kilpailunjohtajan** tai katsastaja tulkitsee, ettei kilpailija ole hallinnut koko suoritusta turvallisuusnäkökulmasta tarkasteltuna, **antaa kilpailunjohtaja** hänelle **varoituksen** suullisesti tai kirjallisesti. Samassa kisassa toisesta samanlaisesta tapahtuneesta kilpailija voidaan sulkea pois kilpailusta ja määrätään ottamaan vähintään kaksi (2) kilpailijatutkintoajoa seuraavassa kilpailussa.

### 028.2.6 RATA JA TURVA-ALUEET



Kuva 1: DR-RADAN TURVA-ALUEET (mikäli radalla ei ole kaiteita)



## 028.2.7 MAINOSTUS JA TEAM-MERKIT

Kilpailijalla ja kilpailun järjestäjällä on oikeus sijoittaa mainoksia kilpailuun osallistuviin kilpailuajoneuvoihin ja kilpailuradoille seuraavia määräyksiä noudattaen:

- Mainoksella ei saa peittää toista mainosta.
- Kilpailijalla on oikeus kieltäytyä ottamasta kilpailuajoneuvoon sellaista järjestäjän mainosta, joka on ristiriidassa hänen omien mainoksiensa tai sopimustensa kanssa. Tämä hänen on vaadittaessa pystyttävä näyttämään toteen. Järjestäjän mainoksen poistaminen tai peittäminen sen kiinnittämisen jälkeen ennen kilpailijan ajon päättymistä on kielletty.
- Mainoksen pitää olla muodoltaan ja sisällöltään asiallinen ja hyvällä maulla tehty. Mainosten tulee olla Suomen lakien mukaisia.
- Mainoksia ei saa sijoittaa plekseihin tai lasipinnoille siten, että se haittaa näkyvyyttä eteenpäin tai sivulle.
- Mainoksen on oltava niin lujasti kiinnitetty, ettei se irtoa ajon aikana. Väliaikainen kiinnitys naruilla, teipillä tai vastaavilla on kielletty.
- Sekä mainokset että kilpailuajoneuvon kori/runko ja maalaus, on pidettävä katsastuksen edellyttämässä kunnossa.

Kilpailijan, joka ei noudata yllä olevia määräyksiä, **kilpailunjohtaja** voi kieltää osallistumasta kilpailuun. Kilpailunjärjestäjä voi päättää, minkälaisia mainoksia sen järjestämissä kilpailuissa saadaan pitää. Kilpailunjärjestäjä voi halutessaan myös määrätä mainosten sijainnin järjestämissään kilpailuissa. Kilpailunjärjestäjällä on oikeus myydä mainostilaa kilpailuihin osallistuviin **kilpailuajoneuvoihin**. Mainoksen kiinnittämisen laiminlyönti voi johtaa kilpailusta poissulkemiseen.

## 028.3 RANGAISTUSMÄÄRÄYKSIÄ

Rangaistuksista määritellään SML:n Urheilusäännöissä.

### 028.3.1 SÄÄNTÖJEN RIKKOMUS

Vastalauseet ja vetoaminen tehdään SML:n Urheilusäännösten ohjeiden mukaisesti.

SML Urheilusäännösten mainittujen tapausten lisäksi myös seuraavat asiat katsotaan sääntörikkomukseksi:

- Jokainen toimenpide, jonka tarkoituksena on ilmoittaa kilpailuun tai osallistua siihen kilpailuajoneuvolla, joka ei ole sääntöjen mukainen.
- Jokainen vilpillinen teko tai toimenpide, joka vahingoittaa kilpailun tai moottoriurheilun yleisiä etuja.
- Kilpailuajoneuvon käynnistäminen lisämääräyksessä määritellyn varikkohiljaisuuden aikana.

### 028.3.2 AJOSUORITUKSEN HYLKÄYS JA POISSULKEMISEN PERUSTEET

#### A) AJOSUORITUKSEN HYLKÄYS

Ajosuorituksen hylkäys (kilpailija jää tuloslistalle, kyseinen suoritus ei. Pudotusajossa kilpailija saa kierroksen häviäjän pisteet)

1. Omalla ajovuorolla lineupiin saapumatta jättäminen.
2. Tahallinen viivyttely omalla ajovuorolla.
3. Epäonnistuminen koneen käynnistyksessä.
4. **Pudotusajojen parilähdössä enemmän varastanut.**
5. Radan keski- tai sivuviivan ylitys.
6. Ratakaiteisiin tai mihin tahansa muihin radalla oleviin laitteisiin kosketus. Heijastinkuutiot radan keskellä ovat radalla olevia laitteita.
7. Epäturvallinen ajo ajosuorituksen aikana (ajosuoritus katsotaan alkaneeksi, kun kilpailuajoneuvo saapuu lähtöalueelle ja päättyneeksi radalta poistumiseen) tai vaaratilanteiden aiheuttaminen.
8. Mikäli kilpailija poistuu radalta siten että tilanteesta aiheutuu vaaraa tai haittaa kanssakilpailijalle.
9. Valmiusviiva (Pre Stage) -säännön noudattamatta jättäminen.
10. Moottorin käyttö ilman, että turvakatkaisijan nyöri on kytkettynä **kilpailuajoneuvoa** käyttävään henkilöön ajosuorituksen aikana, ajosuorituksen hylkäämisen lisäksi seuraa rangaistustoimenpiteenä kirjallinen varoitus.
11. Mikäli lähtöalueella havaitaan, että **kilpailuajoneuvo** vuotaa öljyä tai muita nesteitä.
12. Ajosuoritus katsastamattomalla **kilpailuajoneuvolla**.
13. **Kilpailuajoneuvo** tai ajovarusteet sääntöjen vastaisia.

#### B) KILPAILUSTA POISSULKEMINEN (POIS TULOSLISTALTA)

1. Katsastuksen jälkeen tehdyt muutokset, jotka koskevat ryhmä-/luokkakajoa (myös paino tai polttoaine).
2. Voimassa olevien turvallisuusmääräysten laiminlyönti.
3. Moottorin käyttö ilman valvontaa, vaikka kilpailuajoneuvo olisikin pukeilla.
4. Moottorin käyttö ilman, että turvakatkaisijan nyöri on kytkettynä **kilpailuajoneuvoa** käyttävään henkilöön. Mikäli havaitaan, että moottoria käytetään ilman, että turvakatkaisijan nyöri on kytkettynä **kilpailuajoneuvoa** käyttävään henkilöön, seuraa ensimmäisenä rangaistustoimenpiteenä kuljettajalle kirjallinen varoitus. Mikäli tämä

havaitaan toisen kerran samassa kilpailussa, on rangaistustoimenpiteenä kuljettajalle välitön kilpailusta poissulkeminen.

5. Lähtö vaihteiston vapaa-asennolla (automaatti). Vaihde kytkettävä viimeistään pre stage-valon syttyä.
6. Burnout lineupissa, paluutiellä tai varikolla.
7. Alittaa Junior- tai Street Bike ryhmässä Total breakout- ajan.
8. Epäurheilijamainen käytös ja epäasiallinen kielenkäyttö.

## **B 2) VALMIUSVIIVASÄÄNTÖ (PRE STAGE)**

Kaikki ajoa edeltävät toimenpiteet täytyy olla suoritettu, kun ajoneuvon etupyörä sytyttää pre-stage-valon. Näitä toimenpiteitä ovat esim.:

- Ajoneuvon suoraan asettelu burnoutin jälkeen.
- Ajotietokoneen käynnistäminen.
- Jarruvarjojen sokan poisto.
- Injektorin/koneen säätö.
- Renkaiden puhdistus.

Pre stage -valon syttymisen jälkeen teamin jäsenet eivät saa koskettaa kilpailijaa tai ajoneuvoa, eivätkä saa olla pre stage -linjan etupuolella.

## **C) SOOLOAJO**

Sooloajossa ei punavaloa, keskiviivan tai reunaviivan ylitystä huomioida.

## **D) MUUTA**

Kumpikin kilpailija voidaan hylätä samassa lähdössä. Tällaisia tilanteita ovat, kun:

- Kumpikaan kilpailija ei lähettäjän käskystä huolimatta sopivaksi katsotun ajan sisällä asetu lähtövaloihin
- Kumpikin kilpailija ylittää keski- tai reunaviivan
- Kumpikin kilpailija sammuttaa pre stage-valon (SGB)
- Kumpikin lähtee viivalta ennen kuin ajanotto käynnistyy.

Mikäli toinen kilpailija ottaa varaslähdön ja toinen ylittää keski- tai reunaviivan, hylätään vaarallisempaan virheeseen syyllistynyt, eli viivan ylittänyt.

Keski- ja reunaviivan ylitystä määriteltäessä katsotaan se tapahtuneeksi, jos rengas on maalatun viivan päällä tai ylittänyt sen. Jos **kilpailunjohtaja** toteaa, että varomaton teko on aiheuttanut kilpailuajoneuvon hallinnan menetyksen ja törmäämisen kilpailuajoneuvoihin, ajanottokennoihin tai aiheuttanut keskiviivan ylityksen, johtaa tämä välittömään ajosuorituksen hylkäykseen, vaikka em. asiat olisivatkin tapahtuneet vasta maaliviivan jälkeen. Pakollisen väistöliikkeen tai radalta poistumisen vuoksi tapahtunut viivojen ylitys ei ole syy hylkäykseen.

## 028.4 DRAG RACING YLEISET SÄÄNNÖT 2024

### 028.4.1 KATSASTUS

Kilpailukatsastus suoritetaan kilpailunjärjestäjän kilpailukutsussa/lisämääräyksessä merkittyjen aikataulujen puitteissa ennen kilpailua. Katsastus tapahtuu kilpailunjärjestäjän ilmoittamassa paikassa (tai kiertävänä). Katsastus pitää olla suoritettu aina ennen ajosuoritusta (ajosuoritus katsotaan alkaneeksi, kun kilpailuajoneuvo saapuu lähtöalueelle ja päättyneeksi radalta poistumiseen). Jälkitarkastus kilpailun aikana tai sen jälkeen on mahdollinen. **Kilpailun aikana katsastuspäällikkö tarkkailee kilpailuajoneuvojen sääntöjenmukaisuutta ja raportoi tarvittaessa kilpailunjohtajalle.**

Kun katsastus on suoritettu, kiinnitetään jonkin tyyppinen liimamerkki ajoneuvoon siten, että toimitsijat lähtöalueella havaitsevat sen hyvin.

### 028.4.2 KILPAILUMENETELMÄ

Kiihdytyskilpailu koostuu lajitteluajosta (qualification) ja pudotusajosta (elimination). Lajitteluajon jälkeen joka ryhmän parhaat kilpailijat asetetaan pudotusajoa varten lähtökaavioon. Pudotusajossa lähdöt tapahtuvat pareittain. Pudotusajon mahdollisimman oikeudenmukaista suorittamista varten on joihinkin ryhmiin tehty tasoitusjärjestelmä (handicap), joka kussakin ryhmässä perustuu ajettuihin ja teoreettisiin aikoihin.

Kilpailijat asetetaan lähtökaavioon karsinta-ajan, reaktioajan tai karsinta-ajan ja ko. ryhmän/luokan indeksin erotuksen perusteella. Kilpailuajoneuvon tulee pysyä samassa ryhmässä ja saman kilpailijan ohjastamana koko kilpailun ajan. Kilpailunjohtajalla on oikeus siirtää kilpailijat toiseen ryhmään.

Lajitteluajoissa lähtöjärjestelijä voi määrätä kumpaa rataa kukin kilpailija ajaa. Lajitteluajoissa kilpailijoiden tulee pyrkiä ajamaan molempia ratoja vuorotellen, mikäli mahdollista.

Kilpailunjohtaja voi antaa kilpailijalle luvan vaihtaa kilpailuajoneuvoa kesken lajittelun seuraavin ehdoin:

- Asiaan osallisten kilpailijoiden ja kilpailuajoneuvojen aikaisemmat lajitteluajat mitätöidään.
- Kilpailuajoneuvon vaihdon jälkeen kilpailijan on lajiteltava hyväksytysti normaalin lajitteluajon puitteissa. Mitään muutoksia ei voi tehdä enää lajittelun päätyttyä.
- Ryhmää ei saa muuttaa ja kilpailijalla on oltava asianmukaiset varusteet ja asiapaperit, jotka oikeuttavat vaihdetulla kilpa-ajoneuvolla kilpailemiseen.
- Lajitteluajossa kilpailunjohtaja tai lähtöjärjestelijä määräävät kumpaa rataa kukin kilpailija ajaa.

Mikäli kilpailijat Pro Harley Drags -ryhmässä ajavat identtiset lajitteluajat, loppunopeus ratkaisee kaaviopaikan. Muissa ryhmissä lajittelussa korkeammalle sijoitetaan ensimmäiseksi ajan ajanut kilpailija.

Kaikki hyväksytyt lajitteluajon ajaneet pääsevät kansallisissa kilpailuissa kaavioon. Kaavioina käytetään NHRA:n voimassa olevia Pro- ja Sportsman-kaavioita. Sportsman kaaviossa kaavio puolitetään kahteen osaan, ylempään ja alempaan ja ylempi kaavion osa sijoitetaan ajamaan kaavion alempaa osaa vastaan, joten esimerkiksi 16 **kilpailuajoneuvon** kaaviossa 1. ajaa 9. vastaan, 2. 10. vastaan jne. Pro -kaaviossa vastaavasti parit ovat 1–16, 2–15, 3–14 jne.

Sportsman kaaviota käytetään ryhmissä JB, SB, SGB, SCB, PHD ja PCB, Pro-kaaviota ryhmissä SSB, FB, PSB, STTF ja TFB. Pro -ryhmissä ajetaan enintään 16-ajoneuvon kaavio. Pro kaaviot rakennetaan alla olevan mukaisesti:

3 – 5	lajitellutta	=	4	-ajoneuvon kaavio
6 – 12	lajitellutta	=	8	-ajoneuvon kaavio
13 tai	enemmän	=	16	-ajoneuvon kaavio

Kilpailunjohtaja voi hyväksyä ilman lajitteluaikaa olevat kilpailijat kaavioon, mutta lajittelun viimeiseksi. Jos ilman lajitteluaikaa olevia kilpailijoita on useampi kuin yksi, arvotaan heidän järjestys.

Mikäli kilpailun viimeiseen ilmoittautumispäivään mennessä ryhmään on ilmoittautunut vähemmän kuin viisi kilpailijaa, on **kilpailun**järjestäjällä oikeus siirtää kilpailijat ajamaan toiseen ryhmään.

### 028.4.3 AJOJÄRJESTYS

SM- ja Suomen Cup -osakilpailuissa voidaan ajaa näissä säännöissä mainittujen ryhmien kilpailu. Kuitenkin tarvittaessa, esimerkiksi pienen osallistujamäärän tai rataolosuhteiden vuoksi, SML:n DR lajiryhmä ja kilpailunjärjestäjä voivat yksittäisen osakilpailun osalta erikseen sopia kilpailussa ajettavista ryhmistä.

Jokaiselle ryhmälle on oma kaavio, mutta järjestäjän toimesta voidaan ryhmiä yhdistää pienen kilpailijamäärän takia tai jos asiasta on mainittu ko. kilpailun lisämääräyksissä.

Parin uusinta-ajo pudotusajon aikana suoritetaan vain ajanottolaitteistossa olleen vian tai toimitsijan virheellisen toiminnan takia, mikäli virheellä on vaikutusta kilpailun läpiviemiseen.

Soololähdössä kilpailija katsotaan voittajaksi, kun kilpailuajoneuvon takapyörä on ylittänyt lähtöviivan oman käynnissä olevan moottorin voimalla.

Mikäli kilpailija soololähdössä ylittää keskiviivan tai sivuviivan, menettää hän mahdollisuuden seuraavan kierroksen radanvalintaan. Kilpailijan on itse huolehdittava siitä, että hänen dial-in-aikansa on ajanottajien tiedossa. Dial-in -aika on merkittävä niin selvästi ettei tulkinnallisuuksia ilmene **ellei niitä erikseen kerätä toimitsijoiden toimesta**. Mikäli jostain syystä dial-in näytössä on kilpailijan mielestä väärä dial-in aika, on kilpailijan heti asian huomattuaan ilmoitettava siitä toimitsijoille. Kun kilpailija on sytyttänyt pre stage -valon tarkoittaa se, että hän on hyväksynyt asetetun dial-in ajan ja lähtö tullaan suorittamaan asetetuilla dial-in ajoilla. Aika voidaan vaihtaa jokaisen kierroksen välissä, myöskin uusintalähtötapauksissa.

### 028.4.4 LÄHTÖJÄRJESTELYT

Lähtöjonosta poisjääminen aiheuttaa automaattisesti poissulkemisen meneillään olevalla lajittelukierroksella. Poisjääminen pudotusajon aikana aiheuttaa lähdön hylkäämisen. Edellä mainitun takia kilpailuajoneuvon läheisyydessä on aina oltava joku, joka vastaa siitä ja voi siirtää sitä.

### 028.4.5 BURNOUT

Kaikki kilpailulähtöä edeltävät burnoutit eli renkaiden lämmitykset saa suorittaa vain siihen rajatulla alueella. Burnoutin saa aloittaa vasta apulähtäjän tai lähtäjän merkistä. Mikäli

kilpailuajoneuvo burnoutin aikana rikkoontuu, on se joko ajettava kilpailusuuntaan rataa pitkin pois lähtöalueelta tai työnnettävä takaisin varikolle moottori sammutettuna.

Keskiviivan ylittäminen burnoutin tai lähtövalmistelun aikana ei johda hylkäykseen. Fire burnoutit kielletty. Ainoastaan kilpailija saa koskea kilpailuajoneuvoon burnoutin aikana.

**Kilpailuajoneuvoille** sallitaan enintään kaksi burnoutia vedellä. Lähtöviivaa ei saa ylittää burnoutin yhteydessä (ei koske STTF, TFB, PSB, PHD, PCB ja FB-ryhmiä).

#### 028.4.6 RADAN VALINTA

Radan valinta määräytyy tulosten perusteella. Lajittelussa paremmin sijoittunut saa valita radan ensimmäisellä kierroksella ja siitä eteenpäin saa radan valita edellisellä kierroksella nopeamman ajan ajanut kilpailija, paitsi **ryhmissä** JB, SB, SGB, SCB ja PCB, joissa radan valitsee edellisellä kierroksella lähemmäs dial-iniään tai indeksiään sitä alittamatta ajanut kilpailija.

#### 028.4.7 LÄHTÖALUE, LÄHTÖMENETELMÄ JA LÄHETTÄJÄN MERKIT

Lähtöalueelle ovat oikeutettuja ainoastaan lähtövuorossa olevat kilpailijat ja lähtövuorossa olevan kilpailijan avustajat. Tämä tarkoittaa käytännössä sitä, että lähtöalueella tarpeeton oleskelu ei ole sallittu.

Kilpailijalle suodaan kohtuullinen aika lähtövaloihin asettumiselle. Tämän ajan pituuden päättää vain ja yksin kilpailun virallinen lähettäjä. Epäonnistuminen lähtövaloihin asettumisessa lähettäjän käskystä huolimatta johtaa hylkäykseen.

Kun asettuminen lähettäjän käskystä stage-valoihin on tapahtunut, ei ole sallittua enää uudelleen asettaa kilpailuajoneuvoa lähtövaloihin. Mikäli kilpailija lähtee viivalta ennen ajanoton käynnistymistä, aikaa ja loppunopeutta ei saada. Lopullista lähtövaloihin asettumista ei saa tehdä peruuttamalla.

**Kilpailijan avustajat** tai toimitsijat eivät saa asettaa kilpailuajoneuvoa lähtöviivalle (stage-valoihin). Lähtökennojen on reagoitava eturenkaasta.

Kun molemmat kilpailuajoneuvot ovat paikoillaan, lähettäjä käynnistää ajanottojärjestelmän. Kilpailijoiden on tällöin tarkkailtava lähtövalojen keltaisia lamppeja (3 kpl), jotka syttyvät ylhäältä alkaen vuorotellen 0.5 sekunnin välein (Pro Start = kaikki kolme keltaista yhtä aikaa - vihreä 0.4 sekuntia), kunnes vihreä lamppu syttyy ja lähtö tapahtuu. Jos kilpailuajoneuvo liikkuu eteenpäin (noin 30 cm) ja leikkaa kennolinjan, joka käynnistää ajanottolaitteet, ennen kuin vihreä lamppu on syttynyt, on kyseessä automaattisesti varaslähtö ja punainen lamppu syttyy. Jos kyseessä on pudotusajon (elimination) parilähtö, **enemmän varastaneen** kilpailijan ajosuoritus hylätään (saa kierroksen häviäjän pisteet). Lajitteluaajossa (qualification) ja harjoituksissa ei varaslähdöllä ole merkitystä, mutta ajanoton on täytynyt käynnistyä, jotta kilpailijalle saadaan rekisteröityä aika ja nopeus.

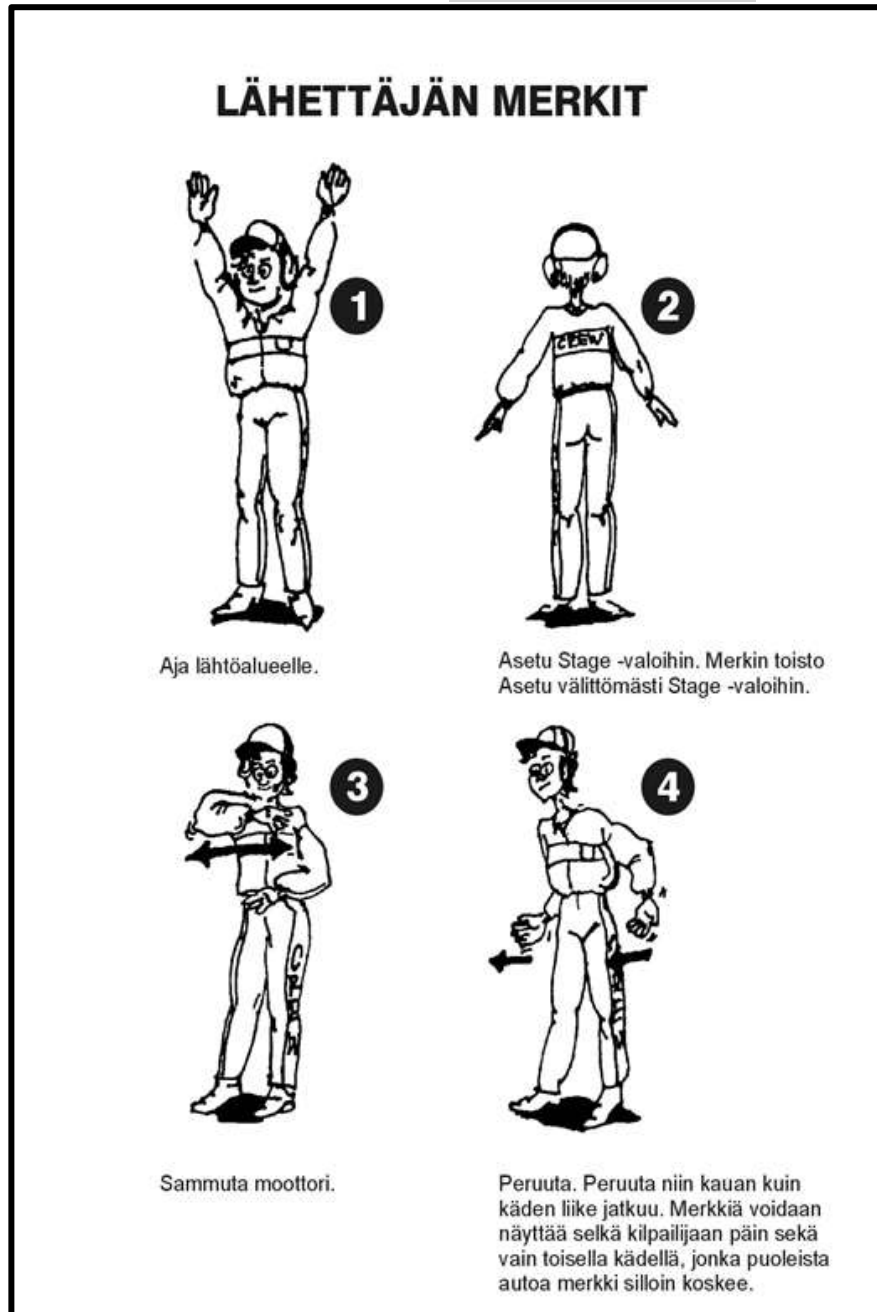
Kun kilpailuajoneuvo saapuu lähtöalueelle, on sen oltava käynnistymis- ja ajovalmis.

Kilpailuajoneuvoa ei saa työntää käyntiin. Stage-valoihin asettuminen on tapahduttava kilpailijan toimesta ja suoritettava lähtö hyväksytysti (ajanotto käynnistyy). Soololähdössä kilpailija katsotaan voittajaksi, kun kilpailuajoneuvon takapyörä on ylittänyt lähtöviivan oman käynnissä olevan moottorin voimalla.

Pudotusajossa tilanteessa, jossa ajanotto ei käynnisty tai rekisteröi todellista voittajaa, voittajan ratkaisee lähettäjä, joka voi käyttää päätöksen tueksi tuomariston näkemystä, videotallenteita ja muuta materiaalia.

Minkä tahansa mekaanisen tai elektronisen järjestelmän, joka auttaa kilpailijaa asettamaan kilpailuajoneuvonsa stage -valoihin, käyttäminen on kielletty. Kilpailuajoneuvo on asetettava stage -valoihin visuaalisesti.

Lähettäjän merkit on tarkistettavissa *Kuva 2: Lähettäjän merkit*



*Kuva 2: Lähettäjän merkit*

### 028.4.8 DEEP STAGING

Asettuminen valoihin siten, että pre-stage valo ei pala, on sallittu, paitsi SGB -ryhmässä. Käytännössä tämä tarkoittaa, että molempien stage -valojen tulee palaa, jotta sallittu lähtö voi tapahtua. Pre stage -valon sammuminen stage -valon syttyttyä merkitsee varaslähtöä. Mikäli em. tapahtuu molemmille kilpailijoille, kummankin ajosuoritus hylätään, paitsi finaalissa, jossa lähtö uusitaan.

SGB -ryhmässä kummankin kilpailijan pre stage -valon on täytynyt palaa ennen kuin kumpikaan sytyttää stage -valon. Lähettäjän toisen käsimerkin jälkeen on sytytettävä myöskin stage -valo, vaikka toinen kilpailuajoneuvo ei olisi sytyttänyt pre stage -valoa.

### 028.4.9 LÄHTÖVALOJEN TOIMINTA

#### PRO START

Kaikki keltaiset lamput syttyvät **samanaikaisesti** ja vihreä 0.4 sekunnin kuluttua keltaisista. Käytetään ryhmissä SGB, SCB, PHD, **PCB** ja FB.

#### FULL TREE

**Ensin syttyy kolme (3) keltaista lamppua 0.5 sekunnin välein** ja sitten vihreä.

**Ryhmissä, jotka ajavat FULL TREE -startilla, on käytössä TruSTART. Tämä tarkoittaa siis sitä, että:**

- **Jos ajoneuvo lähtee lähtökennosta ennen kuin vihreä on syttynyt (varastaa), syttyy punainen lamppu.**
- **Jos parilähdössä molemmat ajoneuvot lähtevät lähtökennosta ennen kuin vihreä on syttynyt (varastaa), on lähdön voittaja vähemmän varastanut ja hävinneelle syttyy punainen lamppu. Punavalon tulee näkyviin vasta kun molemmat ajoneuvot ovat ylittäneet lähtöviivan.**

Tasojärjestelmää (handicap) ja indeksejä käytetään JRB ja SB -ryhmissä.

#### TRUSTART

**Ryhmissä, jotka ajavat Sportsman -kuusella, tulee huomioida TruSTART (jos molemmat ottavat punavalon, enemmän "varastanut" häviää). Punavalon tulee näkyviin vasta kun molemmat ajoneuvot ovat ylittäneet lähtöviivan.**

### 028.4.10 BRACKET RACING

Bracket-kilpailu koostuu lajittelu- ja pudotusajosta. Lajitteluiden jälkeen kukin kilpailija valitsee oman ihanneaikansa (dial-in) sekunnin sadasosan tarkkuudella. Dial-in -aika on merkittävä niin selvästi ettei tulkinnallisuutta ilmene. Pudotusajon aikana lähdöt tapahtuvat pareittain ja molempien kilpailijoiden ihanneajat määräävät heidän keskinäisen handicapinsa.

- Mikäli molemmat kilpailijat ajavat ihanneaikaansa hitaammin, voittaa ensimmäisenä maalilinjan ylittänyt
- Mikäli jompikumpi kilpailijoista alittaa ihanneaikaansa, suljetaan hänet pois riippumatta siitä, kuka on ensin maalissa
- Mikäli molemmat kilpailijat alittavat ihanneaikaansa yhtä paljon sekunnin tuhannesosan tarkkuudella, voittaa ensin maalilinjan ylittänyt
- Mikäli molemmat kilpailijat alittavat ihanneaikaansa, voittaa se, joka on alittanut ihanneaikaansa vähiten.



### 028.4.11 BREAK-OUT

Kilpailija, joka ajaa alle ilmoittamansa indeksiajan tai mikäli käytetään ryhmäindeksiä ja ajaa sen alle, tuomitaan hävinneeksi. Sääntöön on seuraavat poikkeukset:

- Mikäli vastakilpailija ottaa varaslähdön tai ylittää keski- tai sivuviivan
- Soololähdössä
- Jos molemmat ajavat alle indeksin, on voittaja se, joka vähemmän alittaa indeksinsä
- Jos molemmat kilpailijat alittavat indeksinsä yhtä paljon tuhannesosasekunnin tarkkuudella, on voittaja se, joka ensin ylittää maaliviivan.

### 028.4.12 SUOMEN ENNÄTYS

Suomen ennätys voidaan ajaa hyväksytysti lajittelu- ja pudotusajojen aikana samassa kilpailussa. Ennätysajalle pitää saada ns. back up 1 %:n sisään. Mikäli back-up 1 % sääntö ei täyty, mutta kilpailija on ajanut kaksi Suomen Ennätysten alittavaa aikaa, hyväksytään hitaampi uudeksi ennätykseksi. Kilpailijalla tulee olla SML myöntämä lisenssi.

Lähdössä, jossa ennätys ajetaan, täytyy kilpailuajoneuvon olla kaikkien vaadittujen määräysten mukaisessa kunnossa ja painossa.

Ennätykset kirjataan tuhannesosasekunnin tarkkuudella.

Loppunopeusennätykset kirjataan kilometrin sadasosan tarkkuudella.

Jos kaksi kilpailijaa ajaa tuhannesosasekunnin tarkkuudella saman uuden ennätysten samassa kilpailussa, myönnetään ennätys sille, jolla on ollut suurempi loppunopeus. Jos kummallakin on tämän lisäksi sama loppunopeus, myönnetään ennätys sille, joka sen ensin ajoi.

Jos joku kilpailija seuraavissa kilpailuissa ajaa saman ennätysajan suuremmalla loppunopeudella, säilyy ennätys sen haltijalla.

Tämä sama sääntö on voimassa myös loppunopeusennätyksissä mutta silloin käytetään ratkaisijana nopeinta aikaa.

Pro -ryhmät voivat ajaa loppunopeusennätyksiä riippumatta saavutetusta ajasta.

Ennätyksiä voi ajaa siihen asti, kunnes putoaa pudotusajossa. Loppunopeusennätykset muissa kuin pro -ryhmissä hyväksytään vain, jos ne syntyvät samassa lähdössä ennätysaikasuorituksen kanssa.

Kilpailija ei voi ajaa ennätyksiä lajitteluajossa yhdellä kilpailuajoneuvolla ja osallistua sitten pudotusajoon toisella.

Kilpailija, joka ajaa ennätysten ja menettää sen samassa kilpailussa toiselle, ei ole koskaan ollut virallisesti ennätysten haltija.

Ennätys myönnetään vain sille kilpailijalle, jolla on se hallussaan kilpailun päättyessä. Viralliset suomen ennätykset on annettava kirjallisesti liitteineen FHRA ry:ltä ja SML:n DR lajiryhmältä kahden viikon kuluessa kilpailusta. FHRA ry ja SML:n DR lajiryhmä vahvistavat Suomen ennätysten.

### 028.4.13 VARIKOLLA AJAMINEN

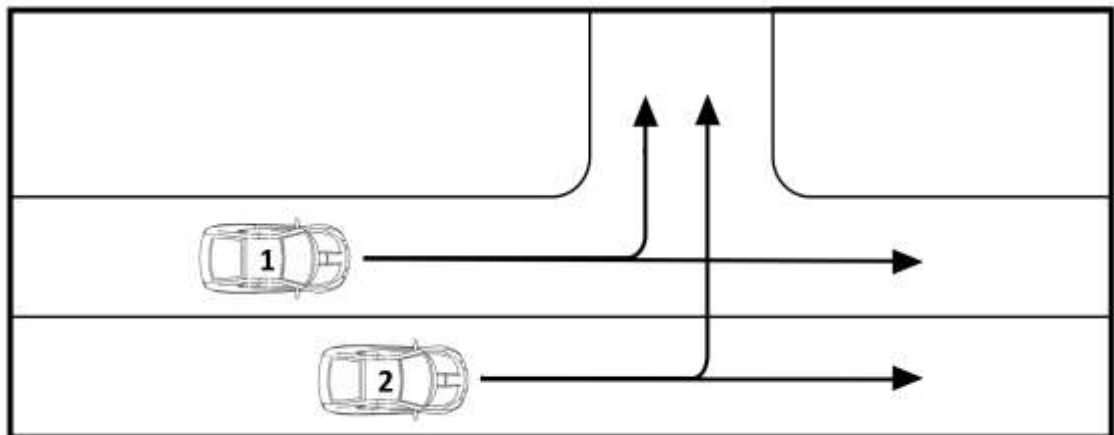
Varikolla ajaminen on sallittu. Nopeusrajoitus varikolla on kilpailunjärjestäjän ilmoittama. Muualla kilparadan ulkopuolella, kuten paluutiellä on noudatettava kilpailunjärjestäjän ilmoittamaa ajonopeutta.

### 028.4.14 KILPAILUN KESKEYTYMINEN

Kilpailun tuomaristolla on oikeus keskeyttää kilpailu turvallisuus – tai muista siihen pakottavista syistä (esim. vesisade).

### 028.4.15 MUUTA

Radalta poistuminen, **katso Kuva 3: Radalta poistuminen**, kilpailuajoneuvo nro 1 poistuu aina ensiksi pois radalta, eli kilpailuajoneuvon nro 2:n tulee väistää ja varoa kilpailuajoneuvoa nro 1. Poikkeuksena kilpailuajoneuvon rikkoontuminen.



*Kuva 3: Radalta poistuminen*

Kilpailijan tai teamin jäsen, jonka todetaan olevan alkoholin tai huumeiden vaikutuksen alaisena kilpailualueella, riippumatta käytetyn aineen määrästä, poistetaan kilpailualueelta ja kilpailusta. Lisäksi asiasta seuraa rangaistustoimenpiteet. Kilpailualue käsittää yleisöltä kielletyt alueet: Lineup lähtöjonon, burnout -alueen, lähtöpaikan, sekä kilparadan koko mitaltaan, sekä paluuradan sen sulkuportille saakka.

Mikäli kilpailija puhaltaa kokeessa yli 0.00 promillea, määrätään hänet välittömästi ajanottotorniin, jossa tuomariston tai kilpailun johtajan ja todistajien läsnä ollessa suoritetaan uusintapuhallus ja asiasta tehdään tutkintapöytäkirja. Rangaistuskäytäntö on voimassa SML:n määrittelemän rajan mukaan, tarkennus löytyy SML:n Urheilusäännöistä.

Jokaisella kilpailijalla on ennen ajosuoritusta mahdollisuus ja oikeus käydä puhaltamassa ilman sanktioita. Pistokokeita tullaan tekemään kilpailun aikana.

Kilpailijan läsnäolo ohjaajakokouksessa on välttämätön. Nimenhuuto voidaan pitää. Ohjaajakokouksen aikana varikkohiljaisuus on ehdoton.

**028.4.16 PISTELASKU**

Pisteet jaetaan tässä kohdassa mainittujen taulukoiden mukaisesti.

Lajittelutulos	Pistemäärä	Lajittelutulos	Pistemäärä
1.	8 p	9.	2 p
2.	7 p	10.	2 p
3.	6 p	11.	2 p
4.	5 p	12.	2 p
5.	4 p	13.	1 p
6.	4 p	14.	1 p
7.	3 p	15.	1 p
8.	3 p	16.	1 p

Kaavio	1	2	3	4	5	R/U	W
1 – 2						50	70
3 – 4	50					70	90
5 – 8	50	70				90	110
9 – 16	50	70	90			110	130
17 – 32	50	70	90	110		130	150
33 – 64	50	70	90	110	130	150	170

1.	=	Ensimmäisen kierroksen häviäjä
2.	=	Toisen kierroksen häviäjä
3.	=	Kolmannen kierroksen häviäjä
4.	=	Neljännän kierroksen häviäjä
5.	=	Viidennen kierroksen häviäjä
R/U	=	Finaalin häviäjä (Runner-Up)
W	=	Finaalin voittaja (Winner)

Tasapisteiden sattuessa katsotaan paremmaksi se, jolla on huomioon otettavissa kilpailuissa enemmän voittoja, toisia, kolmansia jne. sijoja. Jos sijoitukset menevät tasan, huomioidaan sijoitus siinä kilpailussa, jota ei SM ja Cup-pisteissä huomioida. Jos tämäkään ei tuo ratkaisua, katsotaan paremmaksi se, joka saavutti korkeamman sijan kilpailussa, jossa oli eniten kilpailijoita ja johon molemmat osallistuivat, jossa oli toiseksi eniten kilpailijoita jne.

SM- ja Suomen Cup-pisteet ovat henkilökohtaisia. Yhdessä kilpailuryhmässä hankitut SM- ja Suomen Cup-pisteet eivät eiväts ole voimassa muissa ryhmissä.

Jos kilpailija suljetaan pois kilpailusta, hän menettää kaikki ko. kilpailussa ansaitsemansa pisteet. Kierroksen häviäjä saa pisteet, vaikka hän ei ajaisikaan kyseisellä kierroksella. Kaavioon päästääkseen hänen on kuitenkin täytynyt ajaa hyväksyttävä lajittelusuoritus.

Kilpailujohtajan hyväksynnällä kaavioon lisätty kilpailija ei ansaitse lajittelupisteitä, eikä pudotusajossa ensimmäisen kierroksen pisteitä. Pisteet alkavat kertymään vasta toiselta kierrokselta.

Jos vain lajittelu on ajettu, annetaan siihen mennessä ansaitut pisteet sekä ensimmäisen kierroksen häviäjän pisteet. Jos varsinaisessa pudotusajossa on ehditty ajamaan yksi tai useampi kierros, jaetaan kilpailusta lajittelupisteet sekä pisteet jokaisen täyden kierroksen

voittajille. Jos pudotusajokierros on jäänyt kesken, ei siltä kierrokselta jaeta pisteitä, mutta mahdolliset ajatut ennätykset hyväksytään.

#### **LISÄPISTEET KAUDELLA 2024**

Kaudella 2024 FHRA ottaa käyttöön kokeiluluontoisesti lisäpisteet. Lisäpisteitä voi ansaita, mikäli kilpailu (pois lukien kauden viimeinen kilpailu):

- Joudutaan keskeyttämään vesisateesta tai kilpailunjärjestäjän puolelta muun pakottavan syyn vuoksi (force majeure)
- Ja varsinaisesta pudotusajosta on jäänyt ajamatta vain finaaliparin lähtö.

Ajamatta jääneen finaalilähdön osalta pisteet jaetaan kuten kohdassa 028.4.16 PISTELASKU on mainittu.

Seuraavassa kisassa (pois lukien kauden viimeinen kilpailu) on edellisen ns. "finaaliparin" kuitenkin mahdollisuus ansaita lisäpisteitä seuraavasti:

- Keskeytetyn kisan ns. "finaaliparin" tulee olla ilmoittautunut ja osallistua seuraavaan kisaan samaan ryhmään kuin keskeytetyssä kisassa
- Ns. "finaalipari" sopii yhdessä ajettavan lähdön vastakkain lajittelukierrosten yhteydessä, ilmoittaa siitä varikkopäällikölle.
- Ns. "finaaliparin" lajittelulähdön voittaja ansaitsee 20 lisäpistettä.

Edellä mainittujen kohtien tulee täytyä ansaitakseen 20 lisäpistettä.

Huomioi, että lisäpistesääntö ei koske ryhmiä JB ja SB.

## 028.5 DRAG RACEN TEKNISET SÄÄNNÖT KILPAILUAJONEUVOILLE

### 028.5.1 KILPAILU- JA KILPAILIJATUTKINTORYHMÄT

Kilpailijan täytyy suorittaa hyväksyttävästi valitsemansa kilpailuryhmän kirjallinen kilpailijatutkinto sekä varsinaiset kilpailijatutkintoajot radalla, saadakseen luvan kilpailla valitsemassaan kilpailuryhmässä. Kilpailijatutkintoajot pitää suorittaa kyseisen kilpailuryhmän kilpailuajoneuvolla.

Kilpailuryhmä	Lyhenne	Kilpailijatutkintoajojen määrä kirjallisen kilpailijatutkinnon lisäksi
Junior Bike	JB	Vähintään 3 varsinaista kilpailijatutkintoajoa
Street Bike	SB	Vähintään 3 varsinaista kilpailijatutkintoajoa
Super Gas Bike	SGB	Vähintään 3 varsinaista kilpailijatutkintoajoa
Super Comp Bike	SCB	Vähintään 3 varsinaista kilpailijatutkintoajoa
Pro Harley Drags	PHD	Vähintään 3 varsinaista kilpailijatutkintoajoa
Pro Comp Bike	PCB	Vähintään 3 varsinaista kilpailijatutkintoajoa
Funny Bike	FB	Vähintään 3 varsinaista kilpailijatutkintoajoa
Super Street Bike	SSB	FIM-E sääntöjen mukaisesti
Pro Stock Bike	PSB	FIM-E sääntöjen mukaisesti
Super Twin Bike	STB	FIM-E sääntöjen mukaisesti
Top Fuel Bike	TFB	FIM-E sääntöjen mukaisesti

*Taulukko 1: Kilpailuryhmät*

Kun määritellään kilpailuryhmän taso, käytetään taulukon 1 (Kilpailuryhmät) järjestystä alemmasta ylempään (alin Junior Bike ja ylin Top Fuel Bike).

**Ylemmän tason kilpailijatutkinnolla saa ajaa alemman tasoisessa kilpailuryhmässä.**

Kilpailuryhmäkohtainen kilpailijatutkinto tulee suorittaa uudelleen kolmen (3) ajamattoman kauden jälkeen.

Kansallisissa kilpailuissa ryhmäkohtaiset ikärajat alkavat sen vuoden alusta, jona syntymäpäivä on sen vuoden loppuun, jona yläikärajan syntymäpäivä on.

**FIM-E lisenssiä anottaessa SML:n täytyy vahvistaa, että urheilijat ovat käyneet antidopingkoulutuksen. Koulutuksena toimii SUEK:n Puhtaasti Paras -verkkokoulutus, joka kansainvälisiin kilpailuihin osallistuvien urheilijoiden tulee suorittaa hyväksytysti. Koulutus tulee olla suoritettuna hyvissä ajoin ennen FIM-E lisenssin anomista.**

### 028.5.2 AJOVARUSTEET

Jokaisella kilpailijalla tulee olla seuraavat pakolliset ajovarusteet:

- Yksiosainen nahkapuku tai vaihtoehtoisesti nahkatakki ja nahkahousut, jotka suositellaan yhdistettäväksi toisiinsa vetoketjulla. Viimeksi mainittua yhdistelmää käytettäessä tulee niiden ulottua ajoasennossa vähintään 50 mm verran päällekkäin. Suositellaan käyttämään yksiosaista nahka-asua ja palamatonta alusasua.
- Kilpailukäyttöön hyväksytty integral -mallinen kypärä, tarkennus löytyy SML:n Tekniset säännöistä, kohdassa Suojakypärän vaatimukset.
- Nahkaiset ajohansikkaat

- Erillinen selkäsuoja eli ns. selkäpanssari (ajoasun alkuperäinen selkäsuoja ei ole riittävä)
- Moottoripyöräkäyttöön valmistetut ajojalkineet, joiden tulee peittää nilkat.

### 028.5.3 KYPÄRÄ

Kypärän tulee olla hyväkuntoinen ja vahingoittumaton. Myös kypärän visiirin ja leukahihnan tulee olla moitteettomassa kunnossa. Kypärän kunto ja sopivuus tarkastetaan kilpailukatsastuksen yhteydessä.

Kypärän tarkemmat tekniset vaatimukset on esitelty SML:n Tekniset säännöt kohdassa Suojakypärän vaatimukset. Kypärään ei saa kiinnittää mitään ylimääräistä.

Vain integraalikypärä (umpikypärä) on sallittu Drag Racing-kilpailuissa. Myös avattava malli on kielletty.

### 028.5.4 KILPAILUNUMEROT/RYHMÄMERKINNÄT

**Kilpailuajoneuvossa** tulee olla kilpailunumero selkeästi nähtävillä molemmilla puolilla pyörää. Kilpailunumeroiden kiinnittämisestä huolehtii kilpailija. **Kilpailuajoneuvon** kilpailunumero, ryhmä- ja luokkamerkintä tulee olla selkeästi esillä molemmilla puolilla **kilpailuajoneuvoa**. Kilpailunumeroiden merkinnät tulee tehdä mahdollisimman suurilla kirjaimilla ja numeroilla ja niiden tulee olla vähintään 45 mm korkeita. Kilpailunumeroiden, ryhmä- ja luokkanumeroiden on oltava väriltään selkeästi taustastaan erottuvia ja heijastamattomia.

Kilpailunumerot on kiinnitettävä **kilpailuajoneuvoon** ennen katsastusta.

### 028.5.5 POLTTOAINEET

Kaikissa ryhmissä kaikki kaupallisesti saatavissa olevat lyijyttömän bensiinin laadut ja E85 sallittu. Muut sallitut polttoaineet mainittu ryhmän yhteydessä. Kaikki muut polttoaineet kielletty.

Jos **kilpailuajoneuvon** polttoainesäiliöstä löytyy kilpailualueella kilpailun aikana tehdyssä pistokokeessa jotain kiellettyä ainetta tai kiellettyä polttoainetta, on kilpailun tuomaristolla oikeus sulkea kyseinen kilpailija kilpailusta ja mitätöidä meneillään olevan kilpailun aikana jo saavutetut tulokset ja ennätykset.

### 028.5.6 JÄÄHDYTINNESTEET

Kun ei ole jäätymisvaaraa, on vesijäähdytteisten moottoreiden jäähdytinnesteenä käytettävä vettä.

## 028.6 TEKNISET YLEISSÄÄNNÖT KILPAILUAJONEUVOILLE

### 028.6.1 MOOTTORI

Moottorin sijoituspaikan tulee olla sellainen, että **Kilpailuajoneuvon** tasapaino säilyy turvallisuuskohdat huomioiden tyydyttävänä. Kaikki moottorin liikkuvat osat on suojattava niin, että tahaton koskettaminen niihin ei ole mahdollista.

### 028.6.2 JARRUT

**Kilpailuajoneuvon** tulee olla varustettu kaksilla toisistaan riippumattomilla jarruilla, joilla on oltava riittävä hidastava vaikutus sekä etu- että takapyörään. Kaikissa **kilpailuajoneuvoryhmissä** ovat jarrulevyjen minimimitat seuraavat: käytettäessä yhtä jarrulevyä edessä on sen minimikoko 250 x 4.5 mm ja kaksoislevyjä käytettäessä on minimikoko vastaavasti 220 x 4.5 mm, tai vähintään vakiojarrut.

### 028.6.3 PAKOPUTKISTO

Pakoputken pää ei saa ulottua takarenkkaan takimmaisesta pisteen kautta vedetyn pystysuoran linjan taakse. Pakoputken tulee olla suunnattu pois päin **kilpailijasta**, polttoainesäiliöstä tai renkaista. Taipuisaa pakoputkea ei saa käyttää.

### 028.6.4 POLTTOAINEJÄRJESTELMÄ

Polttoainesäiliön tulee olla tukevasti kiinnitetty. Säiliön täyttöaukon tulee olla sellainen, että se mahdollistaa ilman ulosvirtauksen tankkauksen yhteydessä. Polttoainehana tai -venttiili on pakollinen tai polttoaineen virtaus tulee olla muutoin estettävissä. Kaikki polttoaineletkut tulee varmistaa tai lukita.

Kaikissa **kilpailuajoneuvoissa** tulee olla suoraan kaasuläppiin vaikuttava palautusjouso, joka palauttaa koneen tyhjäkäynnille heti, kun käsi irroitetaan kaasukahvasta. Nitrometaania polttoaineena käytettävissä pyörissä tulee lisäksi olla toinen kaasuvaijeri eli niin sanottu palautusvaijeri.

**Kilpailuajoneuvot**, joissa käytetään polttoaineena nitrometaania ja joiden moottoria ei voi sammuttaa sytytysvirtaa katkaisemalla, täytyy varustaa nopeatoimisella polttoaineen sulkuventtiilillä. Sulkuventtiilin käyttökahva tulee sijoittaa niin että se katkaisee automaattisesti polttoaineen syötön moottoriin, jos **kilpailuajoneuvoa** käyttävä henkilö joutuu erilleen **kilpailuajoneuvoa**. Sulkuventtiili täytyy kiinnittää **kilpailuajoneuvoa** käyttävään henkilöön korkeintaan yhden (1) metrin pituisella langalla aina kun **kilpailuajoneuvon** moottori käynnistetään.

### 028.6.5 KYTKIN JA VAIHTEISTO

Keskipakokytkimellä varustettua **kilpailuajoneuvoa** saa käyttää varikolla vain pukeille nostettuna ja **kilpailuajoneuvon** starttaamisen tulee tapahtua takapyörän ollessa ilmassa tuettuna **ryhmissä** ST ja TFB. Muissa ryhmissä keskipakokytkimellä varustettua **kilpailuajoneuvoa** voidaan käyttää maassa, kuitenkin vain siten, että kilpailija on **kilpailuajoneuvon** päällä ja sen edessä on kiinteä este. Vaihteensiirtomekanismin tulee olla sellainen, että vaihtaminen voidaan tehdä irrottamatta kättä tai käsiä ohjaustangosta. Rullatai työntökäynnistys on kielletty. Muissa ryhmissä kuin JB keskipakokytkimellä varustetuissa **kilpailuajoneuvoissa** tulee olla automaattinen katkaisija, joka estää kaasun aukeamisen

avustajan työntäessä **kilpailuajoneuvoa** esimerkiksi burnout'in jälkeen takaisin lähtöviivalle. Kaasukahvan läpi asennettava sokka riittää.

### 028.6.6 VOIMANSIIRTO

Ensiö- ja toisiovoimansiirto tulee olla riittävästi suojattu. Ensiövoimansiirron suojan pitää estää katkenneen ketjun/hihnan ja niiden osien lentäminen ylöspäin ja estää tahaton koskettaminen ensiövoimansiirron liikkuviin osiin. Toisiovoimansiirron suoja on pakollinen ja sen tulee olla valmistettu riittävän vahvasta materiaalista ja se tulee olla tukevasti kiinnitetty. Sen pitää estää katkenneen ketjun/hihnan lentäminen ylöspäin. Suojan pituus tulee olla vähintään 50 % veto- ja taka-akselin välisestä etäisyydestä ja sen tulee ulottua vähintään taka-akselin keskilinjalle. Jos **kilpailuajoneuvossa** käytetään alkuperäisen pituista takahaarukkaa, voidaan käyttää alkuperäistä suojaa, jonka on kuitenkin yletyttävä vähintään taka-akselin keskilinjalle. Ketjujen tulee olla niitatut tai ketjulukon kiinnityksen tulee olla muutoin riittävästi varmistettu, esimerkiksi silikonilla.

### 028.6.7 RENKAAT JA VANTEET

Renkaissa tulee olla kulutus pintaa vähintään yksi (1) mm kuluneimmassa kohdassa. **Kilpailuajoneuvoissa**, joiden loppunopeus ylittää kilpailumatkalla 200 km/h, tulee olla vähintään V -nopeusluokkamerkinnällä varustetut renkaat. Slicks -tyyppisten renkaiden käyttö on sallittu JB, SGB, SCB, PHD, PCB ja FB -ryhmissä. Renkaiden tulee olla varustettu metallisilla venttiilihatuilla, joiden sisäpuolella on kumitiivistet. Off Road -tyyppiset nappularenkaat on kielletty kaikissa ryhmissä.

### 028.6.8 ETUHAARUKKA

Etuhaarukan tulee olla jousitettu ja joustovaran on oltava vähintään 25 mm. T -kappaleiden tulee sijaita alkuperäisessä paikassaan, alkuperäisellä tavalla kiinnitettynä. Säädettyjen T-kappaleiden käyttö on kielletty.

Jollei ryhmäkohtaisissa säännöissä ole erillistä mainintaa, on etuhaarukan sisäputkien vähimmäishalkaisija 32 mm. Sisäputket tai vastaavat saavat ulottua enintään 50 mm verran ylemmän kolmiolevyn yläpuolelle, mitattuna korkeimmasta yläkolmion läpi tulevasta kohdasta. Etuhaarukan jatkopalat on kielletty. Ylimääräinen yläkolmio sallittu, sen tulee olla valmistettu metallista tai muusta vastaavasta materiaalista.

Eturengas ei saa koskettaa **kilpailuajoneuvon** mihinkään osaan missään tilanteissa. Ohjausiskunvaimentimet eivät saa toimia ohjauksen rajoittimina. Ohjauksenrajoittimet tulee olla säädettyinä niin, etteivät kädet ota kiinni **kilpailuajoneuvon** muihin rakenteisiin kuin hallintalaitteisiin.

### 028.6.9 KATTEET JA SPOILERIT

Katteet ja spoilerit tulee muotoilla ja asentaa paikoilleen niin, että ne sallivat kilpailijan nousun vapaasti **kilpailuajoneuvon** päälle ja pois ilman, että mikään osa joudutaan poistamaan. Katteet ja spoilerit eivät myöskään saa vaikeuttaa ajamista. Kaikki valaisimien lasit, jotka on valmistettu lasista, tulee teipata huolellisesti. Mikäli **kilpailuajoneuvossa** on peilit paikallaan, tulee peilin lasit teipata huolellisesti.

Minimi istuinkorkeus maasta mitattuna on 400 mm, ellei ryhmän säännöissä erikseen toisin mainita.



### 028.6.10 ÖLJYNKERÄYSKAUKALO

JB -ryhmässä ja SGB -ryhmästä ylöspäin (SGB, SCB, PCB, PHD ja FB) on kourumainen öljynkeräyskaukalo pakollinen. Öljynkeräyskaukalon valmistusmateriaali on vapaa ja sen tulee olla tukevasti kiinnitetty. Öljynkeräyskaukalon sisällä tulee olla öljynimeytysmatto. Öljynkeräyskaukaloa suositellaan käytettäväksi kaikissa ryhmissä.

### 028.6.11 MAAVARA

**Kilpailuajoneuvon** maavaran tulee olla vähintään 50 mm mitattuna **kilpailuajoneuvon** alimmasta kohdasta kilpailijan istuessa **kilpailuajoneuvon** päällä.

### 028.6.12 AKKU

**Kilpailuajoneuvon** akun plusnavan tulee olla huolellisesti eristetty. Myös niin kutsutun apustartin molempien akkunapojen tulee olla eristetyt. Starttiakkukärryjen tai -telineen päälle suositellaan erillistä akkuja suojaavaa kantta.

### 028.6.13 LISÄPAINOT

Mahdollisten lisäpainojen tulee olla tukevasti kiinnitetty **kilpailuajoneuvon** runkoon tai moottoriin.

### 028.6.14 ILOKAASU

Ilokaasupullon tulee olla kiinnitetty **kilpailuajoneuvoon** tukevasti. Ilokaasujärjestelmän tulee olla kaupallisesti markkinoitu tuote, jolloin valmistajan tunnisteet löytyvät koko järjestelmästä. Ilokaasupullon lämmittäminen on sallittu vain termostaatilla varustetulla lämmityspeitteellä.

Ilokaasupullo on sijoitettava rungon tai takahaarukan äärioviivojen sisäpuolelle. Jos ilokaasupullo on katteiden alla, tulee katteet voida avata nopeasti ilman työkaluja (esim. dzus-kiinnikkeillä), jolloin pullon nopea sulkeminen on mahdollista hätätilanteessa.

### 028.6.15 PAINEASTIA

Suosittelaa, että **kilpailuajoneuvoon** laitetaan näkyviin merkintä siinä olevasta vallitsevan ilmanpaineen ylittävistä paineastiasta.

### 028.6.16 TURVAKATKAISIN

Kaikissa ryhmissä on **kilpailuajoneuvo** varustettava turvakatkaisijalla, joka katkaisee sytytysvirran tai polttoaineen syötön, jos kilpailija joutuu erilleen **kilpailuajoneuvosta**. Turvakatkaisijan tulee olla kytkettynä **kilpailuajoneuvoa** käyttävään henkilöön aina **kilpailuajoneuvon** moottorin käydessä.

### 028.6.17 WHEELIE BARS

Wheelie Bars pakollinen Junior Bike ja Funny Bike -ryhmissä.

### 028.6.18 LOKASUOJAT JA PYÖRÄSUOJAIMET

Ei lokasuoja ja pyöräsuojain vaatimuksia, ellei ryhmäsäännöissä toisin mainita.

### 028.6.19 JALKATAPIT

Pakolliset.

**028.6.20 MUUTA**

**Kilpailuajoneuvosta** tulee poistaa rekisterikilpi ja peilit lukuun ottamatta RSB -ryhmää.

## 028.7 JUNIOR BIKE (JB)

### 028.7.1 YLEISTÄ

Ryhmä on tarkoitettu 8 – 18 vuotiaille henkilöille. Kansallisissa kilpailuissa määritellyt ikäraajat alkavat sen vuoden alusta, jona syntymäpäivä on sen vuoden loppuun, jona yläikärajan syntymäpäivä on.

Ryhmä perustuu vastakkain ajoon henkilökohtaisella indeksillä. Lähdöt tapahtuvat parilähtöinä Full Tree –kuusella. Eliminaattorissa ja lajitteluajoissa on voimassa Breakout – sääntö. Lajitteluajojen paremmuus ratkaistaan reaktioaikojen perusteella. Kilpailu matka 1/8 mile eli 201 metriä. Aikarajoitus luokan mukaan.

Kilpailijan istuessa **kilpailuajoneuvon** päällä, molempien ajokenkien pohjien tulee ylettyä samanaikaisesti maahan kantapäistä kengän kärkeen.

Junior Bike –kilpailu ajetaan luokat yhdistettynä.

Junior Bike ryhmä jaetaan seuraaviin luokkiin:

D) 8 – 9 -vuotiaille aikarajoituksella 11.9 s ja hitaammat. Total breakout 11.4 s. Maksimi sylinteritilavuus 300 cc.

C) 10 – 11 -vuotiaille aikarajoituksella 9.9 s ja hitaammat. Total breakout 9.4 s. Maksimi sylinteritilavuus 500 cc.

B) 12 – 14 -vuotiaille aikarajoituksella 7.9 s ja hitaammat. Total breakout 7.4 s. Maksimi sylinteritilavuus 600 cc, sallitaan myös max 883 cc, 1- ja 2–sylinteriset moottorit.

A) 14 – 16 -vuotiaille aikarajoituksella 6.9 s ja hitaammat. Total breakout 6.4 s. Maksimi sylinteritilavuus 750 cc, sallitaan myös max 1300 cc, 1- ja 2–sylinteriset moottorit.

Junior pro) 16 – 18 -vuotiaille aikarajoituksella 5.9 s ja hitaammat. Moottori ei rajoituksia. Total breakout 5.4 s. Turbo tai mekaaninen ahdin sallittu.

Kilpailijan alittaessa luokkakohtaisen aikarajan lähtö hylätään.

Kilpailijoiden maksimi dial-in aika on 15 sekuntia.

Junior Bike ryhmissä total breakout -rajan ensimmäisestä alituksesta seuraa varoitus, toisen kerran alituksesta seuraa kilpailusta poissulkeminen.

### 028.7.2 MOOTTORI

Sähkö- tai polttomoottorit sallittu, valmistaja vapaa.

### 028.7.3 JARRUT

Jarrut edessä ja takana vaaditaan, levy- tai rumpujarru.

### 028.7.4 VAIHTEISTO

Ketju- ja variaattorisuojat pakolliset.

**028.7.5 RENKAAT JA VANTEET**

Vanteen minimi halkaisija 8" edessä ja takana, leveys vapaa.

**028.7.6 RUNKO**

Minimi halkaisija 25 mm saumaton teräs 2 mm- tai kromimolybdeeni 1,6 mm ainevahvuus tai tehdasvalmisteinen runko.

**028.7.7 JOUSITUS**

Takana sallitaan jäykkä, edessä jousitettu minimi jousto 25 mm. Etujousituksen keulaputkien halkaisijan tulee olla vähintään 27 mm.

**028.7.8 MAAVARA**

Kilpailuajoneuvon maavaran tulee olla vähintään 50 mm mitattuna kilpailuajoneuvon alimmasta kohdasta kilpailijan istuessa kilpailuajoneuvon päällä.

**028.9.9 WHEELIE BARS**

Pakollinen.

**028.7.10 MINIMIPAINO**

Ei minimipainoa.

**028.7.11 KÄYNNISTYS**

Käynnistys tapahtuu joko manuaalisesti tai sähköstartilla, ulkoinen startti sallittu. Työntö-, rulla- tai hinauskäynnistys on kielletty.

## 028.8 STREET BIKE (SB)

### 028.8.1 YLEISTÄ

Street Bike ajetaan bracket –tyyppisenä kilpailuna. Bracket perustuu vastakkainajoon henkilökohtaisella indeksillä.

Henkilökohtaisen indeksin voi pudotusajossa asettaa 1/4 mailin kilpailussa välille 9.00 – 14.00 sekuntia.

Jos kilpailija on hitaampi kuin 14 s hänet hyväksytään kilpailuun, mutta kilpailussa indeksi ei saa olla hitaampi kuin 14 s. Lähdöt tapahtuvat parilähtöinä Full Tree –kuusella.

Total breakout 8.80 s: jos kilpailija alittaa 8.80 sekunnin ajan, hänet suljetaan ulos kilpailusta ja kilpailija menettää kilpailussa ansaitsemansa pisteet.

Mikäli kilpailumatka on 1/8 mailia, indeksin voi asettaa välille 5.80 s – 9.10 s, tällöin total breakout on 5.70 s.

Eliminaattorissa Breakout –sääntö on voimassa. Lajitteluajon paremmuus ratkaistaan reaktioaikojen perusteella. Street Bike -ryhmän **kilpailuajoneuvon** tulee perustua vakiomoottoripyörään. **Kilpailuajoneuvon** ei tarvitse olla rekisteröity.

Ikäraja: 16 vuotta.

### 028.8.2 MOOTTORI

Sähkö- tai polttomoottorit sallittu. Ahtaminen sallittu, mutta ilokaasulaitteiston käyttö on kielletty.

### 028.8.3 PAKOPUTKISTO

Pakoputkiston saa vaihtaa toisenlaiseen putkistoon. Äänenvaimennin on pakollinen.

### 028.8.4 KYTKIN JA VAIHTEISTO

Ensiö- ja toisiovälitykset saa vaihtaa. Paineilma- ja elektronisen vaihtajan käyttö on kielletty. Vaihdepolkimen kautta toimivaa sytytystä, bensansyöttöä tai molempia katkaisevaa vaihtajaa (Shifteri) saa käyttää. Vaihtamisen tulee tapahtua kilpailijan toimesta jalalla.

**Kilpailuajoneuvon** alkuperäisen käynnistyslaitteiston tulee olla toimintakunnossa. Ulkopuolista käynnistyslaitteistoa ei saa käyttää.

### 028.8.5 RENKAAT JA VANTEET

Renkaat ja vanteet saa vaihtaa toisenlaisiin moottoripyöräkäyttöön tarkoitettuihin. Renkaiden tulee olla tieliikennehyväksytyt (DOT, e ta E). Slicksit kielletty.

### 028.8.6 RUNKO JA KATTEET

Kaikenlaiset runkokuutokset ovat kiellettyjä. Takahaarukan saa vaihtaa tai sitä saa muokata, mutta **kilpailuajoneuvon** suurin sallittu akselinväli on 1600 mm. Jos **kilpailuajoneuvon** akseliväli on alkuperäisenä suurempi kuin 1600 mm, on **kilpailuajoneuvon** suurin sallittu akselinväli pyörän alkuperäinen akseliväli.

**Kilpailuajoneuvon** takajousituksen tulee olla toiminnassa. Niin kutsuttujen tankkidummyjen ja muiden katteiden yhdistäminen kokonaiskatteiksi kielletty. Valmiiden tarvikkeena myytävien yhdistelmäkatteiden, joissa tankki-cover ja takakate käyttö kielletty.

Ohjaustangon saa vaihtaa. Keulan lyhentäminen liinoilla on sallittu.

### 028.8.7 WHEELIE BARS

Kielletty.

## **028.9 SUPER GAS BIKE (SGB)**

### **028.9.1 YLEISTÄ**

Super Gas Bike- ryhmällä on kiinteä indeksi 9.50 sekuntia (1/4 mailin kilpailu) tai 6.20 sekuntia (1/8 mailin kilpailu). Lähdöt tapahtuvat parilähtöinä Pro Tree –kuusella.

Super Gas Bike -ryhmän **kilpailuajoneuvon** tulee perustua vakiomoottoripyörään. **Kilpailuajoneuvon** ei tarvitse olla rekisteröity.

Ikäraja: 16 vuotta.

### **028.9.2 MOOTTORI**

Sähkö- tai polttomoottorit sallittu. Ei rajoituksia.

### **028.9.3 KYTKIN JA VAIHTEISTO**

Ei ulkopuolista käynnistyslaitteistoa.

### **028.9.4 RENKAAT JA VANTEET**

Vain moottoripyöräkäyttöön tarkoitettut renkaat ja vanteet sallittu.

### **028.9.5 RUNKO JA KATTEET**

Ei rajoituksia.

### **028.9.6 WHEELIE BARS**

Sallittu.

**028.10 SUPER COMP BIKE (SCB)**

**028.10.1 YLEISTÄ**

Super Comp Bike- ryhmällä on kiinteä indeksi 8.50 sekuntia (1/4 mailin kilpailu) tai 5.50 sekuntia (1/8 mailin kilpailu). Lähdöt tapahtuvat parilähtöinä Pro Tree –kuusella.

Ikäraja: 16 vuotta.

**028.10.2 MOOTTORI**

Sähkö- tai polttomoottorit sallittu. Ei rajoituksia.

**028.10.3 POLTTOAINEET**

Kohdan 028.5.5 mainittujen polttoaineiden lisäksi, on sallittu etanoli ja metanoli.

**028.10.4 KYTKIN JA VAIHTEISTO**

Ulkopuolinen käynnistyslaitteisto sallittu.

**028.10.5 RENKAAT JA VANTEET**

Vain moottoripyöräkäyttöön tarkoitettut renkaat ja vanteet sallittu.

**028.10.6 RUNKO JA KATTEET**

Ei rajoituksia. Keulan lyhentäminen liinoilla on sallittu.

**028.10.7 WHEELIE BARS**

Sallittu.



## **028.11 PRO HARLEY DRAGS (PHD)**

### **028.11.1 YLEISTÄ**

Pro Harley Drags -ryhmän **kilpailuajoneuvon** tulee perustua kaksisylinterisellä 45 asteen kulmalla olevaan työntötankomoottorilla varustettuun **kilpailuajoneuvoon**, Aftermarket runko sallittu. Pyörän ei tarvitse olla rekisteröity. Ryhmään hyväksytään myös V-Rodit.

Ikäraja: 16 vuotta.

### **028.11.2 MOOTTORI**

Moottorin viritys on vapaa. Suurin sallittu sylinteritilavuus vapaasti hengittäville moottoreille on 2100 cc = 128 cid, ahdetuille sekä ilokaasu moottoreille 1575 cc = 96 cid. Ilokaasun ja ahtimen yhdistelmä ei ole sallittu.

Myös V-Rodin moottorin viritys on vapaa. Moottorin suurin sallittu sylinteritilavuus on 1550 cc. V-Rodille vain vapaasti hengittävät moottorit sallittu, ilokaasun käyttö kielletty.

### **028.11.3 KYTKIN JA VAIHTEISTO**

Slider-kytkin on kielletty, lock up sallittu.

**Kilpailuajoneuvon** tulee käynnistyä sen alkuperäisellä käynnistyslaitteistolla. Ulkopuolista käynnistyslaitteistoa ei saa käyttää. Paineilmavaihtajan, Electric Shifterin sekä puoli- tai täysautomaattivaihteiston käyttö on kielletty. Sytytyksen katkenta sallittu.

### **028.11.4 RENKAAT JA VANTEET**

**Kilpailuajoneuvossa** tulee olla vähintään V-nopeusluokitusmerkinnällä varustetut renkaat tai road race-tyyppiset renkaat Takarenkaana sallitaan enintään 7" levyinen slicksi.

### **028.11.5 RUNKO**

Suurin sallittu akseliväli on 1030 mm mitattuna kampiakselista taka-akselille sen ollessa takimmaisessa asennossaan.

### **028.11.6 WHEELIE BARS**

Kielletty.

### **028.11.7 ÖLJYNKERÄYSSÄILIÖ**

Öljynkeräyssäiliö on pakollinen.

### **028.11.8 MINIMIPAINO**

**Kilpailuajoneuvon** minimipaino kilpailukunnossa on 180 kg.

**028.12 PRO COMP BIKE (PCB)**

**028.12.1 YLEISTÄ**

Pro Comp Bike-ryhmällä on kiinteä indeksi 7.50 sekuntia (1/4 mailin kilpailu) tai 4.80 sekuntia (1/8 mailin kilpailu). Lähdöt tapahtuvat parilähtöinä Pro Tree –kuusella.

Ikäraja: 16 vuotta.

**028.12.2 MOOTTORI**

Sähkö- tai polttomoottorit sallittu. Ei rajoituksia.

**028.12.3 POLTTOAINEET**

Kohdan 028.5.5 mainittujen polttoaineiden lisäksi, on sallittu etanoli ja metanoli.

**028.12.4 KYTKIN JA VAIHTEISTO**

Ulkopuolinen käynnistyslaitteisto sallittu.

**028.12.5 RENKAAT JA VANTEET**

Vain moottoripyöräkäyttöön tarkoitettut renkaat ja vanteet sallittu.

**028.12.6 RUNKO JA KATTEET**

Ei rajoituksia. Keulan lyhentäminen liinoilla on sallittu.

**028.12.7 WHEELIE BARS**

Sallittu.

**028.13 FUNNY BIKE (FB)**

**028.13.1 YLEISTÄ**

Ikäraja 18 vuotta.

**028.13.2 MOOTTORI**

Sähkö- tai polttomoottorit sallittu. Yksi moottori sallittu.

Alkuperäiset moottorinlohkot sallittu, suositellaan käytettävän tarkoituksenmukaisia jälkikuontantolohkoja. Suurin sallittu sylinteritilavuus vapaasti hengittävä 3278 cc. Suurin sallittu sylinteritilavuus ahdetuille sekä ilokaasu moottoreille 2500 cc. Ahdetun moottorin kanssa ei ole sallittua käyttää nitrometaania.

Nitrometaanilla ajettaessa nopeatoimisen sulkuventtiilin tulee katkaista nitrometaanin syöttö, pelkkä sytytysvirran katkaisu ei riitä.

**028.13.4 POLTTOAINEET**

Kohdan 028.5.5 mainittujen polttoaineiden lisäksi on sallittu kaikki bensiinilaadut sekä nitrometaani, etanoli ja metanoli.

**028.13.5 RENKAAT JA VANTEET**

Minimi takarenkaan leveys 10 tuumaa. Maksimi takarenkaan leveys 14 tuumaa.

**028.13.6 RUNKO**

Minimi akseliväli 1650 mm. Vakiot/alkuperäiset rungot kielletty.

Minimi istuinkorkeus 400 mm. Korkeus mitataan istuimen matalimmasta kohdasta pystysuoraan maahan nähden, kilpailijan istuessa **kilpailuajoneuvon** päällä. Takalokasuojat pakolliset.

Ahtamattomien nitroa polttoaineena käyttävien pyörien minimipaino 295 kg ajokunnossa, kilpailijan kanssa.

**028.13.7 KATTEET**

Kilpailijan näkökenttää ei saa peittää läpinäkymättömillä kateosilla

Takakatteen on ulotuttava taka-akselin takapuolelle (taka-akselin kohdalta pystysuoraan katsottuna). Istuimiin suositellaan liukumista estävää päällystettä.

**028.13.8 WHEELIE BARS**

Pakollinen.

### **028.13.9 RÄJÄHDYSSUOJA**

Kilpailija tulee eristää mekaanisesta ahtimesta vähintään 3 mm paksuisella teräslevyllä, 5 mm vahvuisella alumiinilevyllä tai muulla vastaavalla räjähdyskestävällä levyllä. Ulkopuolinen kytkin pitää olla suojattu vähintään 1 mm vahvuisella teräslevyllä tai 3 mm vahvuisella alumiinilevyllä.

Pyörissä, joissa käytetään mekaanista ahdinta, tulee ahtimen olla suojattu räjähdykseltä niin, että paineputki on varustettu kumi- tai silikoniletkuliitoksella moottoriin tai paineventtiilillä tai muulla vastaavalla tavalla. Myös niin sanottuja räjähdysremmejä suositellaan sekä ahdettuihin että ahtamattomiin moottoreihin ja niiden suositellaan olevan SFI -hyväksytyä.

## 028.14 SUPER STREET BIKE (SSB)

Super Street Bike säännöt **ovat samat** kuin FIM-E:n sääntökirjassa. FIM-E:n sääntökirja löytyy FIM-E nettisivuilta <http://www.fim-europe.com/>.

Kilpailijatutkintoajoa suoritettaessa noudatetaan lajisäännöstöä, katso kohta **028.5.1 KILPAILU- JA KILPAILIJATUTKINTORYHMÄT**. FIM:n ja FIM Europen MM-, EM-, Cup- ja Prize kilpailuihin vaaditaan SML:n kilpailijalisenssin lisäksi kyseisen kansainvälisen liiton myöntämä arvokilpailuun oikeuttava kilpailijalisenssi. Kilpailijatutkintoajot suoritetaan kansainvälisen liiton vaatimusten mukaisesti (FIM-E).

## 028.15 PRO STOCK BIKE (PSB)

Pro Stock Bike säännöt **ovat samat** kuin FIM-E:n sääntökirjassa. FIM-E:n sääntökirja löytyy FIM-E nettisivuilta <http://www.fim-europe.com/>.

Kilpailijatutkintoajoa suoritettaessa noudatetaan lajisäännöstöä, katso kohta **028.5.1 KILPAILU- JA KILPAILIJATUTKINTORYHMÄT**. FIM:n ja FIM Europen MM-, EM-, Cup- ja Prize kilpailuihin vaaditaan SML:n kilpailijalisenssin lisäksi kyseisen kansainvälisen liiton myöntämä arvokilpailuun oikeuttava kilpailijalisenssi. Kilpailijatutkintoajot suoritetaan kansainvälisen liiton vaatimusten mukaisesti (FIM-E).

## 028.16 SUPER TWIN BIKE (STB)

Super Twin Bike säännöt **ovat samat** kuin FIM-E:n sääntökirjassa. FIM-E:n sääntökirja löytyy FIM-E nettisivuilta <http://www.fim-europe.com/>.

Kilpailijatutkintoajoa suoritettaessa noudatetaan lajisäännöstöä, katso kohta **028.5.1 KILPAILU- JA KILPAILIJATUTKINTORYHMÄT**. FIM:n ja FIM Europen MM-, EM-, Cup- ja Prize kilpailuihin vaaditaan SML:n kilpailijalisenssin lisäksi kyseisen kansainvälisen liiton myöntämä arvokilpailuun oikeuttava kilpailijalisenssi. Kilpailijatutkintoajot suoritetaan kansainvälisen liiton vaatimusten mukaisesti (FIM-E).

## 028.17 TOP FUEL BIKE (TFB)

Top Fuel Bike -säännöt **ovat samat** kuin FIM-E:n sääntökirjassa. FIM-E:n sääntökirja löytyy FIM-E nettisivuilta <http://www.fim-europe.com/>.

Kilpailijatutkintoajoa suoritettaessa noudatetaan lajisäännöstöä, katso kohta **028.5.1 KILPAILU- JA KILPAILIJATUTKINTORYHMÄT**. FIM:n ja FIM Europen MM-, EM-, Cup- ja Prize kilpailuihin vaaditaan SML:n kilpailijalisenssin lisäksi kyseisen kansainvälisen liiton myöntämä arvokilpailuun oikeuttava kilpailijalisenssi. Kilpailijatutkintoajot suoritetaan kansainvälisen liiton vaatimusten mukaisesti (FIM-E).

## **028.18 REAL STREET BIKE (RSB)**

### **028.18.1 YLEISTÄ**

**Säännöt muokattu vastaamaan West Coast Street Cupin ja vastaavien kilpailuiden tarpeita.**

Real Street Bike ajetaan bracket –tyyppisenä kilpailuna. Bracket perustuu vastakkainajoon henkilökohtaisella indeksillä.

Eliminaattorissa Breakout –sääntö on voimassa. Aika-ajon Lajitteluajon paremmuus ratkaistaan reaktioaikojen perusteella. **Kilpailuajoneuvon** ei tarvitse olla rekisteröity.

Lähtö tapahtuu Full Tree –kuusella: lamput syttyvät 0.5 sekunnin välein ensin kolme keltaista ja sitten vihreä.

Ikäraja: 16 vuotta.

**Kilpailututkinto: Kilpailunjärjestäjä voi halutessaan määrätä kuljettamaan ottamaan vähintään kolme (3) varsinaista kilpailijatutkintoajoa radalla. Näiden tarpellisuuden määrittää kilpailunjärjestäjä.**

**Tekniset yleissäännöt kilpailuajoneuvoille koskevat myös RSB -ryhmää ellei niistä ole tarkemmin tässä kohdin tarkennettu. Katso kohta 028.6 **TEKNISET YLEISSÄÄNNÖT KILPAILUAJONEUVOILLE.****

### **028.18.2 MOOTTORI**

Polttomoottorit sallittu. Ei rajoituksia.

### **028.18.3 POLTTOAINEET**

Kohdan 028.5.5 mainittujen polttoaineiden lisäksi, on sallittu etanoli ja metanoli.

### **028.18.4 KYTKIN JA VAIHTEISTO**

Ulkopuolinen käynnistyslaitteisto sallittu.

### **028.18.5 RENKAAT JA VANTEET**

Vain moottoripyöräkäyttöön tarkoitettut renkaat ja vanteet sallittu.

### **028.18.6 RUNKO JA KATTEET**

Ei rajoituksia. Keulan lyhentäminen liinoilla on sallittu.

### **028.18.7 WHEELIE BARS**

Sallittu.