



SUOMEN  
**MOOTTORILIITTO**  
FINLANDS MOTORFÖRBUND



# DRAG RACING

2025

## **Drag Racing -lajisääntö 2025**

040.1	DRAG RACING.....	7
040.1.1	Määritelmä.....	7
040.1.2	Sääntöjen voimassaolo ja soveltaminen.....	7
040.1.3	Moottoripyöräurheilun kansainvälinen johto.....	7
040.1.4	Moottoripyöräkilpailujen kansainväliset säännöt.....	7
040.1.5	Drag Racing moottoripyöräurheilun kansallinen johto.....	7
040.1.6	Ilmoittautuminen.....	8
040.1.7	Kilpailuajoneuvon ilmoittaminen.....	8
040.1.8	Kummisääntö.....	8
040.1.9	Kilpailuryhmien arvot.....	8
040.1.10	Osallistumisoikeus, lisenssit (vakuutus) ja kilpailijatutkinto.....	8
040.1.11	Lajiin liittyviä kotisivuja.....	8
040.2	KILPAILIJOITA KOSKEVAT MÄÄRÄYKSET.....	9
040.2.1	Kilpailusääntöjen tunteminen ja niiden noudattaminen.....	9
040.2.2	Ryhmän muutos.....	9
040.2.3	Kilpailunumero.....	9
040.2.4	Vaarallinen kilpailuajoneuvo ja ajosuoritus.....	9
040.2.5	Rata ja turva-alueet.....	10
040.2.6	Mainostus ja team-merkit.....	11
040.3	RANGAISTUSMÄÄRÄYKSIÄ.....	11
040.3.1	Sääntöjen rikkomus.....	11
040.3.2	Ajosuorituksen hylkäys ja poissulkemisen perusteet.....	12
040.3.3	Erilaiset rangaistukset.....	13
040.3.3.1	Sakko.....	13
040.3.3.2	Kilpailusta poissulkeminen.....	14
040.4	DRAG RACING YLEISET SÄÄNNÖT 2025.....	14
040.4.1	Katsastus.....	14
040.4.2	Kilpailumenetelmä.....	14
040.4.3	Ajojärjestys.....	15
040.4.4	Lähtöjärjestelyt.....	15
040.4.5	Burnout.....	16
040.4.6	Radan valinta.....	16
040.4.7	Lähtöalueen toiminnot.....	16

## DRAG RACING 2025

(Julkaistu 20.12.2024)

040.4.7.1	Lähtöalue .....	16
040.4.7.2	Lähtettäjä – lähtettäjän merkit ja lähtövaloihin asettuminen .....	16
040.4.7.3	Deep staging.....	17
040.4.7.4	Lähtövalojen toiminta – lähtö, soololähtö ja lähdön voittaminen .....	17
040.4.8	Bracket racing.....	19
040.4.9	Break-out .....	19
040.4.10	Suomen ennätys .....	19
040.4.11	Varikolla ajaminen .....	20
040.4.12	Kilpailun keskeyttäminen .....	20
040.4.13	Muuta.....	20
040.4.14	Pistelasku.....	21
040.5	DRAG RACEN TEKNISET SÄÄNNÖT KILPAILUAJONEUVOILLE .....	22
040.5.1	Kilpailu- ja kilpailijatutkintoryhmät .....	22
040.5.2	Ajovarusteet .....	23
040.5.3	Kypärä .....	23
040.5.4	Kilpailunumerot/ryhmämerkinnät.....	24
040.5.5	Polttoaineet.....	24
040.5.6	Jäähdytinnesteet .....	24
040.6	TEKNISET YLEISSÄÄNNÖT KILPAILUAJONEUVOILLE .....	24
040.6.1	Moottori .....	24
040.6.2	Jarrut.....	24
040.6.3	Pakoputkisto.....	24
040.6.4	Polttoainejärjestelmä.....	25
040.6.5	Kytkin ja vaihteisto .....	25
040.6.6	Voimansiirto .....	25
040.6.7	Renkaat ja vanteet .....	25
040.6.8	Etuhaarukka .....	26
040.6.9	Kaiteet ja spoilerit .....	26
040.6.10	Öljynkeräyskaukalo .....	26
040.6.11	Maavara.....	26
040.6.12	Akku .....	26
040.6.13	Lisäpainot.....	26
040.6.14	Ilokaasu.....	26
040.6.15	Paineastia.....	27

## DRAG RACING 2025

(Julkaistu 20.12.2024)

040.6.16	Turvakatkaisin.....	27
040.6.17	Wheelie Bars .....	27
040.6.18	Lokasuojat ja pyöräsuojaimet .....	27
040.6.19	Jalkatapit .....	27
040.6.20	Muuta.....	27
040.7	JUNIOR BIKE (JB).....	27
040.7.1	Yleistä .....	27
040.7.2	Moottori .....	28
040.7.3	Jarrut.....	28
040.7.4	Vaihteisto .....	28
040.7.5	Renkaat ja vanteet .....	28
040.7.6	Runko.....	28
040.7.7	Jousitus .....	28
040.7.8	Wheelie bars .....	28
040.7.9	Minimipaino .....	29
040.7.10	Käynnistys .....	29
040.8	STREET BIKE (SB) .....	29
040.8.1	Yleistä .....	29
040.8.2	Moottori .....	29
040.8.3	Pakoputkisto.....	29
040.8.4	Kytkin ja vaihteisto .....	29
040.8.5	Renkaat ja vanteet .....	30
040.8.6	Runko ja katteet.....	30
040.8.7	Wheelie bars .....	30
040.9	ET BIKE (EB).....	30
040.9.1	Yleistä .....	30
040.9.2	Moottori .....	30
040.9.3	Polttoaineet.....	31
040.9.4	Kytkin ja vaihteisto .....	31
040.9.5	Renkaat ja vanteet .....	31
040.9.6	Runko ja katteet.....	31
040.9.7	Wheelie bars .....	31
040.10	SUPER GAS BIKE (SGB) .....	31
040.10.1	Yleistä .....	31

## DRAG RACING 2025

(Julkaistu 20.12.2024)

040.10.2	Moottori.....	31
040.10.3	Kytkin ja vaihteisto .....	31
040.10.4	Renkaat ja vanteet .....	31
040.10.5	Runko ja katteet .....	31
040.10.6	Wheelie bars.....	31
040.11	SUPER COMP BIKE (SCB) .....	32
040.11.1	Yleistä .....	32
040.11.2	Moottori.....	32
040.11.3	Polttoaineet .....	32
040.11.4	Kytkin ja vaihteisto .....	32
040.11.5	Renkaat ja vanteet .....	32
040.11.6	Runko ja katteet .....	32
040.11.7	Wheelie bars.....	32
040.12	PRO HARLEY DRAGS (PHD) .....	32
040.12.1	Yleistä .....	32
040.12.2	Moottori.....	32
040.12.3	Kytkin ja vaihteisto .....	33
040.12.4	Renkaat ja vanteet .....	33
040.12.5	Runko .....	33
040.12.6	Wheelie bars.....	33
040.12.7	Öljynkeräyssäiliö .....	33
040.12.8	Minimipaino.....	33
040.13	PRO COMP BIKE (PCB) .....	33
040.13.1	Yleistä .....	33
040.13.2	Moottori.....	33
040.13.3	Polttoaineet .....	33
040.13.4	Kytkin ja vaihteisto .....	33
040.13.5	Renkaat ja vanteet .....	34
040.13.6	Runko ja katteet .....	34
040.13.7	Wheelie bars.....	34
040.14	FUNNY BIKE (FB).....	34
040.14.1	Yleistä .....	34
040.14.2	Moottori.....	34
040.14.3	Polttoaineet .....	34

## DRAG RACING 2025

(Julkaistu 20.12.2024)

040.14.4	Renkaat ja vanteet .....	34
040.14.5	Runko .....	34
040.14.6	Katteet .....	35
040.14.7	Wheelie bars.....	35
040.15	SUPER STREET BIKE (SSB) .....	35
040.16	PRO STOCK BIKE (PSB) .....	35
040.17	SUPER TWIN BIKE (STB) .....	35
040.18	TOP FUEL BIKE (TFB) .....	35
040.19	REAL STREET BIKE (RSB) .....	36
040.19.1	Yleistä .....	36
040.19.2	Moottori.....	36
040.19.3	Polttoaineet .....	36
040.19.4	Kytkin ja vaihteisto .....	36
040.19.5	Renkaat ja vanteet .....	36
040.19.6	Runko ja katteet .....	36
040.19.7	Wheelie bars.....	36

## **040.1 DRAG RACING**

### **040.1.1 Määritelmä**

Drag race eli kiihdytysajo järjestetään suoralla, kestopäällystetyllä ja tasaisella radalla, jonka pituus on 402.33 metriä (1/4 mailia) tai vaihtoehtoisesti 201.156 metriä (1/8 mailia). Kaikki SM-sarjan kilpailut ovat avoimia kilpailuja.

### **040.1.2 Sääntöjen voimassaolo ja soveltaminen**

Nämä kiihdytysajon säännöt ovat voimassa Suomessa vuoden **2025** (1.1. – 31.12.2025) Kansallisissa, Suomen mestaruus (SM) ja Suomen Cup -arvolla kaksipyöräisillä moottoripyörillä ajettavissa Drag Racing (DR) kilpailuissa **Suomen Moottoriliiton** Urheilusäännösten lisäksi. DR-säännöt koostuvat Suomen Moottoriliitto ry:n Urheilusäännöstöstä ja Teknisistä säännöistä, **Turvallisuussäännöstöstä** sekä täydentävistä lajisäännöistä (tämä sääntökirja). Niissä asioissa, joita lajisääntöjen yhteydessä ei ole mainittu, sovelletaan **Suomen Moottoriliiton** urheilusäännöstöä ja teknistä säännöstöä.

Määräysten tulkinta: Kaikki näitä sääntöjä koskevat tulkintakysymykset ratkaisee kilpailun tuomaristo.

Kilpailusääntöjen muuttaminen: Kansainvälisten sääntöjen muutos saa tapahtua ainoastaan FIM Europen hyväksymisellä. Kansallisten sääntöjen muutos tapahtuu ainoastaan **Suomen Moottoriliiton Drag Racingin lajiryhmän (myöh. Moottoriliiton DR-lajiryhmä)** esityksellä ja **Suomen Moottoriliiton sääntöryhmän** hyväksynnällä.

### **040.1.3 Moottoripyöräurheilun kansainvälinen johto**

Kansainvälinen Moottoripyöräliitto, Fédération Internationale de Motocyclisme (FIM), on ainoa kansainvälinen urheiluelin, jolla on oikeus antaa määräyksiä moottoripyöräkilpailujen ja ennätysajojen järjestämisestä, valvomisesta ja kehittämisestä, sekä huolehtia näiden määräysten toimeenpanosta. FIM:llä on ylin kansainvälinen tuomiovalta yllä mainituista asioista syntyvissä kiistoissa ja Euroopan osalta Drag Racing sääntöjä ylläpitää European Motorcycle Union (FIM Europe). EM- ja EC- tason arvokilpailuista, kalenterista ja ryhmien säännöistä päättää FIM Europe.

### **040.1.4 Moottoripyöräkilpailujen kansainväliset säännöt**

Yllä mainittujen valtuuksiensa tasapuolista ja oikeudenmukaista soveltamista varten FIM/FIM-E on laatinut voimassa olevat kansainväliset säännöt.

### **040.1.5 Drag Racing moottoripyöräurheilun kansallinen johto**

FIM:n määräysten mukaisesti kuuluu moottoripyöräurheilun kansallinen johto kussakin sen jäsenmaassa valtuutetulle järjestölle FMN:lle (Affiliated Federation), joka Suomessa on **Suomen Moottoriliitto**.

**Suomen Moottoriliitto ry (myöh. Moottoriliitto)** edustaa Suomen moottoripyöräurheilua FIM/FIM Euroopassa sekä valvoo FIM:n ja FIM Europen alaisen MP-Drag Racing toiminnan toteuttamista ja huolehtii kansainvälisten ja kansallisten sääntöjen noudattamisesta Suomessa.

#### **040.1.6 Ilmoittautuminen**

Ilmoittautumisesta ilmoitetaan järjestäjän julkaisemassa lisämääräyksessä. Ilmoittautumisaika voi päättyä enintään 30 päivää ennen kilpailun ensimmäistä päivää. Mahdollisista myöhästymismaksuista ilmoitetaan lisämääräyksessä.

#### **040.1.7 Kilpailuajoneuvon ilmoittaminen**

Samaa kilpailuajoneuvoa ei saa ilmoittaa yhtä kertaa enempää samaan kilpailuun. Kilpailija saa osallistua samassa kilpailussa kuhunkin ryhmään vain yhdellä kilpailuajoneuvolla.

#### **040.1.8 Kummisääntö**

Kummisääntö tarkoittaa, että aktiivikilpailija toimii neuvonantajana ja opastajana uusille kilpailijoille kilpailujen aikana.

#### **040.1.9 Kilpailuryhmien arvot**

**Moottoriliiton DR-lajiryhmä** laatii Suomen Mestaruus ja Suomen Cup -kalenterin vuosittain Suomen Moottoriliitto ry:n (**Moottoriliiton**) vahvistettavaksi. **Moottoriliiton DR-lajiryhmä** esittää SM- ja Suomen Cup -ryhmät **Moottoriliiton johtoryhmälle** ennen kauden alkua.

#### **040.1.10 Osallistumisoikeus, lisenssit (vakuutus) ja kilpailijatutkinto**

Osallistumisoikeus on kaikilla Suomen tai muiden maiden kansalaisilla, joilla on:

- voimassa oleva **Moottoriliiton** vuosilisenssi **eli vakuutus** etukäteen ostettuna **Moottoriliiton** Motti-järjestelmästä
- tai kilpailupaikalta ostettu kertalicenssi, jolloin kilpailijalta vaaditaan esitettäväksi voimassa olevan jäsenkerhon jäsenyys Motti-järjestelmän kautta)
- tai oman maansa FMN:n myöntämä kansallinen tai kansainvälinen Drag Racing -lissenssi.

Moottoripyörälisenssin edellytyksenä on jonkin **Moottoriliiton** alaisen moottorikerhon tai -seuran jäsenyys. Moottoripyörälisenssit myöntää **Moottoriliitto**, lisätietoja lisenssistä [www.moottoriliitto.fi](http://www.moottoriliitto.fi)-**verkkosivuilla** sekä **Moottoriliiton** Urheilusäännöstyössä.

SM ja Suomen Cup -tason kilpailussa kilpailijatutkinto suoritetaan **Moottoriliiton DR-lajiryhmän** vahvistaman katsastajan tai **kilpailun johtajan tai kilpailun valvojan** valvonnassa.

Alaikäisen kilpailijan mukana kilpailussa tulee olla erikseen nimetty täysi-ikäinen huoltaja, joka edustaa alaikäistä kilpailijaa kilpailun aikana ja huoltajaa koskevat samat säännöt kuin kilpailijaa. Huoltaja tulee nimetä **Moottoriliiton** Urheilusääntöjen mukaisesti, tarkennus löytyy kohdasta Ilmoittautumiset ja niiden hyväksyminen.

#### **040.1.11 Lajiin liittyviä kotisivuja**

<b>Moottoriliitto</b>	<a href="https://www.moottoriliitto.fi/">https://www.moottoriliitto.fi/</a>
<b>Moottoriliiton</b> Drag Race	<a href="https://www.moottoriliitto.fi/lajit/drag-racing/">https://www.moottoriliitto.fi/lajit/drag-racing/</a>
FHRA	<a href="https://www.fhra.fi/">https://www.fhra.fi/</a>
FIM Europe	<a href="https://www.fim-europe.com/">https://www.fim-europe.com/</a>
FIM	<a href="https://www.fim-moto.com/en/">https://www.fim-moto.com/en/</a>



SVEMO	<a href="https://www.svemo.se/">https://www.svemo.se/</a>
Norsk Dragracing Gardermoen	<a href="http://ndrg.no/">http://ndrg.no/</a>
SFI Foundation Inc.	<a href="https://sfifoundation.com/">https://sfifoundation.com/</a>
EDRS	<a href="https://www.dragracingeurope.eu/edrs/">https://www.dragracingeurope.eu/edrs/</a>
EDRS Pro MC	<a href="https://www.dragracingeurope.eu/edrspro/">https://www.dragracingeurope.eu/edrspro/</a>
Dragracing.eu	<a href="https://www.dragracing.eu/">https://www.dragracing.eu/</a>

## **040.2 KILPAILIJOITA KOSKEVAT MÄÄRÄYKSET**

### **040.2.1 Kilpailusääntöjen tunteminen ja niiden noudattaminen**

Jokainen kilpailuun osallistuva kilpailija sitoutuu tuntemaan ja noudattamaan kilpailussa sovellettavia sääntöjä. Näiden sääntöjen rikkominen johtaa rangaistuksiin. Kilpailija on velvollinen osallistumaan kilpailun johdon määräämiin tarkastuksiin. Alkoholien, huumaavien aineiden tai dopingaineiden vaikutuksen alaisena kilpailuun osallistuminen on rangaistava teko. Kielletyt ja sallitut lääkkeet urheilussa on listattu FIM:n ja Suomen urheilun eettinen keskus SUEK ry:n (SUEK) vahvistamassa kiellettyjen aineiden listassa.

**Jos kilpailun yhteydessä järjestetään harjoitus-/testitapahtuma, koskevat nämä säännöt siinä tapauksessa kaikkia ajosuorituksen tekeviä kuljettajia.**

**Kilpailun johto ja kilpailun lääkäri, yhdessä tai erikseen, voivat peruuttaa kilpailijan oikeuden osallistua kilpailuun.**

### **040.2.2 Ryhmän muutos**

Kilpailun johtajalla on oikeus siirtää kilpailijat toiseen ryhmään.

### **040.2.3 Kilpailunumero**

Kilpailun järjestäjä myöntää kilpailijalle kilpailunumeron. Kilpailunumero on kullakin kilpailijalla sama koko kilpailukauden ajan, **ellei kilpailija vaihda kilpailuryhmää.**

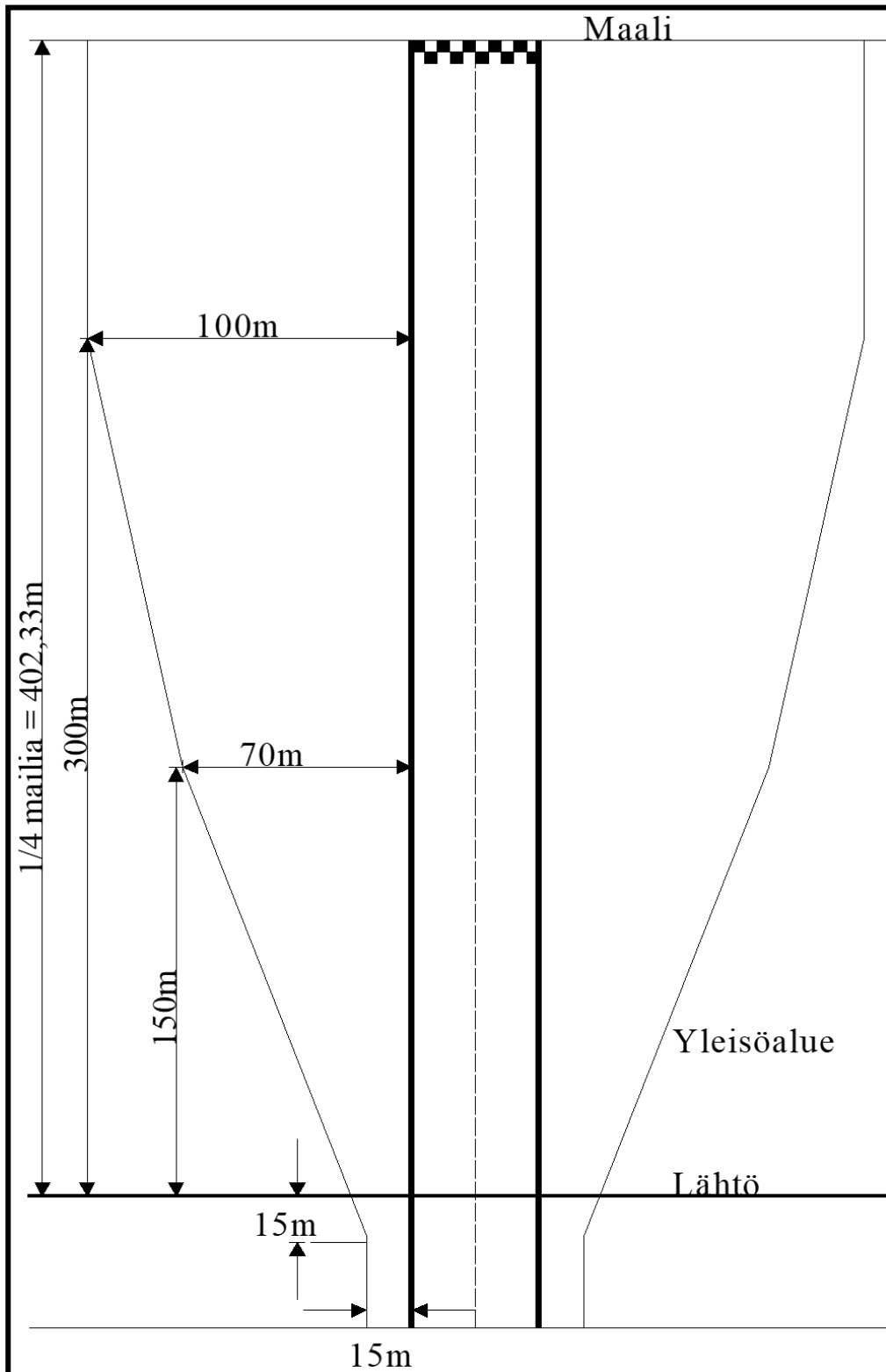
### **040.2.4 Vaarallinen kilpailuajoneuvo ja ajosuoritus**

Kilpailuajoneuvo, jonka rakenne tai kunto on sellainen, että sillä kilpaileminen/**ajosuorituksen suorittaminen** voidaan katsoa vaaralliseksi, voidaan kilpailun johtajan päätöksellä kieltää osallistumasta kilpailuun.

Kilpailijan tulee hallita ajosuoritus siten, että siitä ei aiheudu välitöntä turvallisuusriskiä kilpailijalle itselleen, muille kilpailijoille, toimitsijoille tai kilpailun yleisölle. Ajosuoritus katsotaan alkaneeksi, kun kilpailuajoneuvo saapuu lähtöalueelle ja päättyneeksi radalta poistumiseen.

Ensimmäisestä ajosuorituksesta, jossa kilpailun johtajan tai katsastajan tulkitsee, ettei kilpailija ole hallinnut koko suoritusta turvallisuusnäkökulmasta tarkasteltuna, antaa kilpailun johtaja hänelle varoituksen suullisesti tai kirjallisesti. Samassa kisassa toisesta samanlaisesta tapahtuneesta kilpailija voidaan sulkea pois kilpailusta ja määrätään ottamaan vähintään kaksi (2) kilpailijatutkintoajoa seuraavassa kilpailussa.

040.2.5 Rata ja turva-alueet



Kuva 1: DR-radan turva-alueet (mikäli radalla ei ole kaiteita)

#### **040.2.6 Mainostus ja team-merkit**

Kilpailijalla ja kilpailun järjestäjällä on oikeus sijoittaa mainoksia kilpailuun osallistuviin kilpailuajoneuvoihin ja kilpailuradoille seuraavia määräyksiä noudattaen:

- Mainoksella ei saa peittää toista mainosta.
- Kilpailijalla on oikeus kieltäytyä ottamasta kilpailuajoneuvoon sellaista järjestäjän mainosta, joka on ristiriidassa hänen omien mainoksiensa tai sopimustensa kanssa. Tämä hänen on vaadittaessa pystyttävä näyttämään toteen. Järjestäjän mainoksen poistaminen tai peittäminen sen kiinnittämisen jälkeen ennen kilpailijan ajon päättymistä on kielletty.
- Mainoksen pitää olla muodoltaan ja sisällöltään asiallinen ja hyvällä maulla tehty. Mainosten tulee olla Suomen lakien mukaisia.
- Mainoksia ei saa sijoittaa plekseihin tai lasipinnoille siten, että se haittaa näkyvyyttä eteenpäin tai sivulle.
- Mainoksen on oltava niin lujasti kiinnitetty, ettei se irtoa ajon aikana. Väliaikainen kiinnitys naruilla, teipillä tai vastaavilla on kielletty.
- Sekä mainokset että kilpailuajoneuvon kori/runko ja maalaus, on pidettävä katsastuksen edellyttämässä kunnossa.

Kilpailijan, joka ei noudata yllä olevia määräyksiä, kilpailun johtaja voi kieltää osallistumasta kilpailuun. Kilpailun järjestäjä voi päättää, minkälaisia mainoksia sen järjestämissä kilpailuissa saadaan pitää. Kilpailun järjestäjä voi halutessaan myös määrätä mainosten sijainnin järjestämissään kilpailuissa. Kilpailun järjestäjällä on oikeus myydä mainostilaa kilpailuihin osallistuviin kilpailuajoneuvoihin. Mainoksen kiinnittämisen laiminlyönti voi johtaa kilpailusta poissulkemiseen.

#### **040.3 RANGAISTUSMÄÄRÄYKSIÄ**

Rangaistuksista määritellään **Moottoriliiton** Urheilusäännöstössä.

##### **040.3.1 Sääntöjen rikkomus**

Vastalauseet ja vetoaminen tehdään **Moottoriliiton** Urheilusäännöstön ohjeiden mukaisesti. **Kilpailu-, rata-, varikko-, sää- ja keliolosuhteista ei voi jättää vastalauseita.**

**Moottoriliiton** Urheilusäännöstön mainittujen tapausten lisäksi myös seuraavat asiat katsotaan sääntörikkomukseksi:

- Jokainen toimenpide, jonka tarkoituksena on ilmoittaa kilpailuun tai osallistua siihen kilpailuajoneuvolla, joka ei ole sääntöjen mukainen.
- Jokainen vilpillinen teko tai toimenpide, joka vahingoittaa kilpailun tai moottoriurheilun yleisiä etuja.
- Kilpailuajoneuvon käynnistäminen lisämääräyksessä määritellyn varikkohiljaisuuden aikana.
- **Jokainen toimenpide, jonka tarkoituksena on välillisesti tai välittömästi lahjoa henkilö, jolla on virallinen tehtävä kilpailussa tai muulla tavoin toimii kilpailun yhteydessä.**
- **Jokainen kilpailutoimitsijan tai hänen apulaisensa suorittama toimenpide, joka sisältää lahjusten vastaanoton tai tarjouksen sellaisen vastaanottamiseksi.**

### **040.3.2 Ajosuorituksen hylkäys ja poissulkemisen perusteet**

#### **A) AJOSUORITUKSEN HYLKÄYS/AJOSUORITUKSEN MITÄTÖINTI**

Ajosuorituksen hylkäys (kilpailija jää tuloslistalle, kyseinen suoritus ei. Pudotusajossa kilpailija saa kierroksen häviäjän pisteet).

1. Omalla ajovuorolla lineupiin saapumatta jättäminen.
2. Tahallinen viivyttely omalla ajovuorolla.
3. Epäonnistuminen koneen käynnistyksessä.
4. Radan keski- tai sivuviivan ylitys.
5. Ratakaiteisiin tai mihin tahansa muihin radalla oleviin laitteisiin kosketus. Heijastinkuutiot radan keskellä ovat radalla olevia laitteita.
6. Epäturvallinen ajo ajosuorituksen aikana (ajosuoritus katsotaan alkaneeksi, kun kilpailuajoneuvo saapuu lähtöalueelle ja päättyneeksi radalta poistumiseen) tai vaaratilanteiden aiheuttaminen.
7. Mikäli kilpailija poistuu radalta siten että tilanteesta aiheutuu vaaraa tai haittaa kanssakilpailijalle.
8. Valmiusviiva (Pre Stage) -säännön noudattamatta jättäminen.
9. Moottorin käyttö ilman, että turvakatkaisijan nyöri on kytkettynä kilpailuajoneuvoa käyttävään henkilöön ajosuorituksen aikana, ajosuorituksen hylkäämisen lisäksi seuraa rangaistustoimenpiteenä kirjallinen varoitus.
10. Mikäli lähtöalueella havaitaan, että kilpailuajoneuvo vuotaa öljyä tai muita nesteitä.
11. Ajosuoritus katsastamattomalla kilpailuajoneuvolla.
12. Kilpailuajoneuvo tai ajovarusteet sääntöjen vastaisia.

#### **B) KILPAILUSTA POISSULKEMINEN (POIS TULOSLISTALTA)**

1. Katsastuksen jälkeen tehdyt muutokset, jotka koskevat ryhmä-/luokkakajako (myös paino tai polttoaine).
2. Voimassa olevien turvallisuusmääräysten laiminlyönti.
3. Moottorin käyttö ilman valvontaa, vaikka kilpailuajoneuvo olisikin pukeilla.
4. Moottorin käyttö ilman, että turvakatkaisijan nyöri on kytkettynä kilpailuajoneuvoa käyttävään henkilöön. Mikäli havaitaan, että moottoria käytetään ilman, että turvakatkaisijan nyöri on kytkettynä kilpailuajoneuvoa käyttävään henkilöön, seuraa ensimmäisenä rangaistustoimenpiteenä kuljettajalle kirjallinen varoitus. Mikäli tämä havaitaan toisen kerran samassa kilpailussa, on rangaistustoimenpiteenä kuljettajalle välitön kilpailusta poissulkeminen.
5. Burnout lineupissa, paluutiellä tai varikolla.
6. Epäurheilijamainen käytös ja epäasiallinen kielenkäyttö, **vaaratilanteiden aiheuttaminen**.

#### **B 2) VALMIUSVIIVASÄÄNTÖ (PRE STAGE)**

Kaikki ajoa edeltävät toimenpiteet täytyy olla suoritettu, kun ajoneuvon etupyörä sytyttää pre-stage-valoron. Näitä toimenpiteitä ovat esim.:

- Ajoneuvon suoraan asettelu burnoutin jälkeen.
- Ajotietokoneen käynnistäminen.
- Jarruvarjojen sokan poisto.
- Injektoria/koneen säätö.

## DRAG RACING 2025

(Julkaistu 20.12.2024)

- Renkaiden puhdistus.

**Vaihte kytkettävä viimeistään pre stage-valon syttyä.** Pre stage -valon syttymisen jälkeen teamin jäsenet eivät saa koskettaa kilpailijaa tai ajoneuvoa, eivätkä saa olla pre stage -linjan etupuolella.

### C) SOOLOAJO

Sooloajossa ei punavaloa, keskiviivan tai reunaviivan ylitystä huomioida.

### D) MUUTA

Kumpikin kilpailija voidaan hylätä samassa lähdössä. Tällaisia tilanteita ovat, kun:

- Kumpikaan kilpailija ei lähettäjän käskystä huolimatta sopivaksi katsotun ajan sisällä asetu lähtövaloihin
- Kumpikin kilpailija ylittää keski- tai reunaviivan
- **Kumpikin lähtee viivalta ennen kuin ajanotto käynnistyy. Mikäli tämä tapahtuu finaalilähdössä, aiheuttaa tämä lähdön uusimisen.**

**FIRST OR WORST (ensimmäinen tai vakavampi) – sääntö: Mikäli toinen kilpailija ottaa varaslähdön ja toinen ylittää keski- tai reunaviivan, sanktio tulee vaarallisempaan virheeseen syyllistyneelle, eli viivan ylittäneelle (jää tuloslistalle).**

Keski- ja reunaviivan ylitystä määriteltäessä katsotaan se tapahtuneeksi, jos rengas on maalatun viivan päällä tai ylittänyt sen. Jos kilpailun johtaja toteaa, että varomaton teko on aiheuttanut kilpailuajoneuvon hallinnan menetyksen ja törmäämisen kilpailuajoneuvoihin, ajanottokennoihin tai aiheuttanut keskiviivan ylityksen, johtaa tämä välittömään ajosuorituksen hylkäykseen, vaikka em. asiat olisivatkin tapahtuneet vasta maaliviivan jälkeen. Pakollisen väistöliikkeen tai radalta poistumisen vuoksi tapahtunut viivojen ylitys ei ole syy hylkäykseen.

### 040.3.3 Erilaiset rangaistukset

**Rangaistukset, joita tuomaristo voi määrätä erityisrangaistusten lisäksi:**

- **Varoitus**
- **Sakko, korkeintaan 330.00 €**
- **Tuloksen hylkääminen**
- **Poissulkeminen**
- **Kilpailukiello korkeintaan 30 päivän ajaksi siitä päivästä lukien, jolloin sääntörikkomus tapahtui.**

#### 040.3.3.1 Sakko

Sakkoon voidaan tuomita kilpailija tai avustaja, joka ei ole noudattanut määräyksiä tai kilpailutoimitsijoiden antamia ohjeita. Sakon määrää kilpailun tuomaristo. Sakko on suoritettava neljänkymmenen kahdeksan (48) tunnin kuluessa siitä, kun asianomainen on saanut siihen kehotuksen. Suorituksen viivästyminen aiheuttaa kilpailukiellon vähintään siksi ajaksi, jolloin sakko on maksamatta.

### **040.3.3.2 Kilpailusta poissulkeminen**

**Kilpailusta poissulkemisen tuomitsevat kilpailun tuomaristo/kilpailun johtaja annettujen määräysten mukaisesti. Täten kilpailija ei voi osallistua kilpailuun tai sen osaan. Poissulkeminen aiheuttaa aina kyseisen kilpailun pisteiden ja ilmoittautumismaksun menetyksen.**

## **040.4 DRAG RACING YLEISET SÄÄNNÖT 2025**

### **040.4.1 Katsastus**

Kilpailukatsastus suoritetaan kilpailun järjestäjän kilpailukutsussa/lisämääräyksessä merkittyjen aikataulujen puitteissa ennen kilpailua. Katsastus tapahtuu kilpailun järjestäjän ilmoittamassa paikassa (tai kiertävänä). Katsastus pitää olla suoritettu aina ennen ajosuoritusta (ajosuoritus katsotaan alkaneeksi, kun kilpailuajoneuvo saapuu lähtöalueelle ja päättyneeksi radalta poistumiseen). Jälkitarkastus kilpailun aikana tai sen jälkeen on mahdollinen. Kilpailun aikana katsastuspäällikkö tarkkailee kilpailuajoneuvojen sääntöjenmukaisuutta ja raportoi tarvittaessa kilpailun johtajalle.

Kun katsastus on suoritettu, kiinnitetään jonkin tyyppinen liimamerkki ajoneuvoon siten, että toimitsijat lähtöalueella havaitsevat sen hyvin.

### **040.4.2 Kilpailumenetelmä**

Kiihdytyskilpailu koostuu lajitteluajosta (qualification) ja pudotusajosta (elimination). Lajitteluajon jälkeen joka ryhmän parhaat kilpailijat asetetaan pudotusajoa varten lähtö-kaavioon. Pudotusajossa lähdöt tapahtuvat pareittain. Pudotusajon mahdollisimman oikeudenmukaista suorittamista varten on joihinkin ryhmiin tehty tasoitusjärjestelmä (handicap), joka kussakin ryhmässä perustuu ajettuihin ja teoreettisiin aikoihin.

Kilpailijat asetetaan lähtökaavioon karsinta-ajan, reaktioajan tai karsinta-ajan ja ko. ryhmän/luokan indeksin erotuksen perusteella. Kilpailuajoneuvon tulee pysyä samassa ryhmässä ja saman kilpailijan ohjastamana koko kilpailun ajan. Kilpailun johtajalla on oikeus siirtää kilpailijat toiseen ryhmään.

Lajitteluajoissa lähtöjärjestelijä voi määrätä kumpaa rataa kukin kilpailija ajaa. Lajitteluajoissa kilpailijoiden tulee pyrkiä ajamaan molempia ratoja vuorotellen, mikäli mahdollista.

Kilpailun johtaja voi antaa kilpailijalle luvan vaihtaa kilpailuajoneuvoa kesken lajittelun seuraavin ehdoin:

- Asiaan osallisten kilpailijoiden ja kilpailuajoneuvojen aikaisemmat lajitteluajat mitätöidään.
- Kilpailuajoneuvon vaihdon jälkeen kilpailijan on lajiteltava hyväksytysti normaalin lajitteluajataulun puitteissa. Mitään muutoksia ei voi tehdä enää lajittelun päätyttyä.
- Ryhmää ei saa muuttaa ja kilpailijalla on oltava asianmukaiset varusteet ja asiapaperit, jotka oikeuttavat vaihdetulla kilpa-ajoneuvolla kilpailemiseen.

**Lajitteluajossa kilpailun johtaja tai lähtöjärjestelijä määräävät kumpaa rataa kukin kilpailija ajaa.**

Mikäli kilpailijat Pro Harley Drags -ryhmässä ajavat identtiset lajitteluajat, loppunopeus ratkaisee kaaviopaikan. Muissa ryhmissä lajittelussa korkeammalle sijoitetaan ensimmäiseksi ajan ajanut kilpailija.

## DRAG RACING 2025

(Julkaistu 20.12.2024)

Kaikki hyväksytyt lajittelun ajoneudet pääsevät kansallisissa kilpailuissa kaavioon. Kaavioina käytetään NHRA:n voimassa olevia Pro- ja Sportsman-kaavioita. Sportsman-kaaviossa kaavio puolitetaan kahteen osaan, ylempään ja alempaan ja ylempi kaavio sijoitetaan ajamaan kaavio alemmalla osalla vastaan, joten esimerkiksi 16 kilpailuajoneuvon kaaviossa 1. ajaa 9. vastaan, 2. 10. vastaan jne. Pro -kaaviossa vastaavasti parit ovat 1–16, 2–15, 3–14 jne. Sportsman-kaaviota käytetään ryhmissä JB, SB, **EB**, SGB, SCB ja PHD, Pro-kaaviota ryhmissä PCB, SSB, FB, PSB, STTF ja TFB. Pro -ryhmissä ajetaan enintään 16-ajoneuvon kaavio. Pro kaaviot rakennetaan alla olevan mukaisesti:

- 3 – 5 lajitellutta = 4-ajoneuvon kaavio
- 6 – 12 lajitellutta = 8-ajoneuvon kaavio
- 13 tai enemmän = 16-ajoneuvon kaavio

Kilpailun johtaja voi hyväksyä ilman lajittelu-aikaa olevat kilpailijat kaavioon, mutta lajittelun viimeiseksi. Jos ilman lajittelu-aikaa olevia kilpailijoita on useampi kuin yksi, arvotaan heidän järjestys. **Kilpailun johtajan hyväksynnällä kaavioon lisätty kilpailija ei ansaitse lajittelupisteitä, eikä pudotusajossa ensimmäisen kierroksen pisteitä. Pisteet alkavat kertyä vasta toiselta kierrokselta.**

Mikäli kilpailun viimeiseen ilmoittautumispäivään mennessä ryhmään on ilmoittautunut vähemmän kuin **kolme (3)** kilpailijaa, on kilpailun järjestäjällä oikeus siirtää kilpailijat ajamaan toiseen ryhmään.

### 040.4.3 Ajojärjestys

SM- ja Suomen Cup -osakilpailuissa voidaan ajaa näissä säännöissä mainittujen ryhmien kilpailu. Kuitenkin tarvittaessa, esimerkiksi pienen osallistujamäärän tai rataolosuhteiden vuoksi, **Moottoriliiton DR-lajiryhmä** ja kilpailun järjestäjä voivat yksittäisen osakilpailun osalta erikseen sopia kilpailussa ajettavista ryhmistä.

Jokaiselle ryhmälle on oma kaavio, mutta järjestäjän toimesta voidaan ryhmiä yhdistää pienen kilpailijamäärän takia tai jos asiasta on mainittu ko. kilpailun lisämääräyksissä.

Parin uusinta-ajo pudotusajon aikana suoritetaan vain ajanottolaitteistossa olleen vian tai toimitsijan virheellisen toiminnan takia, mikäli virheellä on vaikutusta kilpailun läpiviemiseen.

Soololähdössä kilpailija katsotaan voittajaksi, kun kilpailuajoneuvon takapyörä on ylittänyt lähtöviivan oman käynnissä olevan moottorin voimalla.

Mikäli kilpailija soololähdössä ylittää keskiviivan tai sivuviivan, menettää hän mahdollisuuden seuraavan kierroksen radanvalintaan. Kilpailijan on itse huolehdittava siitä, että hänen dial-in-aikansa on ajanottajien tiedossa. Dial-in -aika on merkittävä niin selvästi ettei tulkinallisuuksia ilmene ellei niitä erikseen kerätä toimitsijoiden toimesta. Mikäli jostain syystä dial-in näytössä on kilpailijan mielestä väärä dial-in aika, on kilpailijan heti asian huomattuaan ilmoitettava siitä toimitsijoille. Kun kilpailija on sytyttänyt pre stage -valon tarkoittaa se, että hän on hyväksynyt asetetun dial-in ajan ja lähtö tullaan suorittamaan asetetuilla dial-in ajoilla. Aika voidaan vaihtaa jokaisen kierroksen välissä, myöskin uusintalähtötapauksissa.

### 040.4.4 Lähtöjärjestelyt

Lähtöjonosta poisjääminen aiheuttaa automaattisesti poissulkemisen meneillään olevalla lajittelukierroksella. **Poisjääminen pudotusajon aikana aiheuttaa lähdön häviämisen (kilpailija saa kierroksen häviäjän pisteet).** Edellä mainitun takia kilpailuajoneuvon läheisyydessä on aina oltava joku, joka vastaa siitä ja voi siirtää sitä.

#### **040.4.5 Burnout**

Kaikki kilpailulähtöä edeltävät burnoutit eli renkaiden lämmitykset saa suorittaa vain siihen rajatulla alueella. Burnoutin saa aloittaa vasta apulähtetäjän tai lähtetäjän merkistä. Mikäli kilpailuajoneuvo burnoutin aikana rikkoontuu, on se joko ajettava kilpailusuuntaan rataa pitkin pois lähtöalueelta tai työnnettävä takaisin varikolle moottori sammutettuna.

Keskiviivan ylittäminen burnoutin tai lähtövalmistelun aikana ei johda hylkäykseen. Fire burnoutit kielletty. Ainoastaan kilpailija saa koskea kilpailuajoneuvoon burnoutin aikana.

Kilpailuajoneuvoille sallitaan enintään kaksi burnoutia vedellä. Lähtöviivaa ei saa ylittää burnoutin yhteydessä (ei koske STTF, TFB, PSB, PHD, PCB ja FB-ryhmiä).

#### **040.4.6 Radan valinta**

Radan valinta määräytyy tulosten perusteella. Lajittelussa paremmin sijoittunut saa valita radan ensimmäisellä kierroksella ja siitä eteenpäin saa radan valita edellisellä kierroksella nopeamman ajan ajanut kilpailija, paitsi ryhmissä JB, SB, SGB, SCB ja PCB, joissa radan valitsee edellisellä kierroksella lähemmäs dial-iniään tai indeksiään sitä alittamatta ajanut kilpailija.

#### **040.4.7 Lähtöalueen toiminnot**

##### **040.4.7.1 Lähtöalue**

Lähtöalueelle ovat oikeutettuja ainoastaan lähtövuorossa olevat kilpailijat ja lähtövuorossa olevan kilpailijan avustajat. Tämä tarkoittaa käytännössä sitä, että lähtöalueella tarpeeton oleskelu ei ole sallittu. Kun kilpailuajoneuvo saapuu lähtöalueelle, on sen oltava käynnistymis- ja ajovalmis.

##### **040.4.7.2 Lähtetäjä – lähtetäjän merkit ja lähtövaloihin asettuminen**

Lähtetäjän ensimmäisen käsimerkin jälkeen kilpailijalle suodaan kohtuullinen aika lähtövaloihin asettumiselle ja tämän ajan pituuden päättää vain ja yksin kilpailun virallinen lähtetäjä. Lähtetäjän toisen käsimerkin jälkeen on syytettävä myös stage -valo, vaikka toinen kilpailuajoneuvo ei olisi syyttänyt pre-stage -valoa. Epäonnistuminen lähtövaloihin asettumisessa lähtetäjän käskystä huolimatta johtaa lähdön mitätöintiin.

Kun asettuminen lähtetäjän käskystä stage -valoihin on tapahtunut, ei ole sallittua enää uudelleen asettaa kilpailuajoneuvoa lähtövaloihin. Lähtökennojen on reagoitava eturenkaasta.

**Huomioi, että:**

- Kilpailuajoneuvoa ei saa työntää käyntiin. Lähtövaloihin asettuminen on tapahduttava kilpailijan toimesta ja suoritettava lähtö hyväksytysti (kuusi käynnistyy).
- Lopullista lähtövaloihin asettumista ei saa tehdä peruuttamalla.
- Minkä tahansa mekaanisen tai elektronisen järjestelmän, joka auttaa kilpailijaa asettamaan kilpailuajoneuvonsa stage-valoihin, käyttäminen on kielletty. Kilpailuajoneuvo on asetettava lähtövaloihin visuaalisesti.
- Kilpailijan avustajat tai toimitsijat eivät saa asettaa kilpailuajoneuvoa stage-valoihin.



Lähtäjällä on aina ylin määräysvalta lähtöalueella. Lähtäjän merkit ovat tarkistettavissa Kuva 2: Lähtäjän merkit.

#### 040.4.7.3 Deep staging

"Deep staging", eli asettuminen valoihin siten, että pre stage -valo ei pala, on sallittu.

#### 040.4.7.4 Lähtövalojen toiminta – lähtö, soololähtö ja lähdön voittaminen

Kun molemmat kilpailuajoneuvot ovat paikoillaan, lähtäjä käynnistää ajanottojärjestelmän. Kilpailijoiden on tällöin tarkkailtava lähtövalojen keltaisia lampuja (3 kpl), jotka syttyvät ylhäältä alkaen vuorotellen 0.5 sekunnin välein kunnes vihreä lamppu syttyy ja lähtö tapahtuu. Jos kilpailuajoneuvo liikkuu eteenpäin (noin 30 cm) ja leikkaa kennolinjan, joka käynnistää ajanottolaitteet, ennen kuin vihreä lamppu on syttynyt, on kyseessä automaattisesti varaslähtö ja punainen lamppu syttyy. Jos kyseessä on pudotusajon (elimination) parilähtö, ensimmäiseksi punavalon ottanut (eli enemmän "varastanut") häviää lähdön (saa kierroksen häviäjän pisteet). Ryhmissä, jotka ajavat Sportsman-kuusella, tulee huomioida TruSTART (jos molemmat ottavat punavalon, enemmän "varastanut" häviää), punavalo tulee näkyviin vasta kun molemmat ajoneuvot ovat ylittäneet lähtöviivan. Lajitteluajossa (qualification) ja harjoituksissa ei varaslähdöllä ole merkitystä, mutta ajanoton on täytynyt käynnistyä, jotta kilpailijalle saadaan rekisteröityä aika ja nopeus.

##### 040.4.7.4.1 Autostart

Käytössä parilähdössä ja sen toimintaperiaate on luettavissa tarkemmin FIA Drag Racing - sääntökirjasta kohdasta *Timing Equipment*.

##### 040.4.7.4.2 Pro start

Kaikki keltaiset lamput syttyvät samanaikaisesti ja vihreä 0.4 sekunnin kuluttua keltaisista. Käytetään ryhmissä SGB, SCB, PHD, PCB ja FB.

##### 040.4.7.4.3 Full tree

Ensin syttyy kolme (3) keltaista lampua 0.5 sekunnin välein ja sitten vihreä.

Ryhmissä, jotka ajavat FULL TREE -startilla, on käytössä TruSTART. Tämä tarkoittaa siis sitä, että:

- Jos ajoneuvo lähtee lähtökennoista ennen kuin vihreä on syttynyt (varastaa), syttyy punainen lamppu.
- Jos parilähdössä molemmat ajoneuvot lähtevät lähtökennoista ennen kuin vihreä on syttynyt (varastaa), on lähdön voittaja vähemmän varastanut ja hävinneelle syttyy punainen lamppu. Punavalo tulee näkyviin vasta kun molemmat ajoneuvot ovat ylittäneet lähtöviivan.

Tasointusjärjestelmää (handicap) ja indeksejä käytetään JRB, SB ja EB -ryhmissä.

##### 040.4.7.4.4 Trustart

Ryhmissä, jotka ajavat Sportsman-kuusella FULL TREE -startilla, tulee huomioida TruSTART (jos molemmat ottavat punavalon, enemmän "varastanut" häviää). Punavalo tulee näkyviin vasta kun molemmat ajoneuvot ovat ylittäneet lähtöviivan.

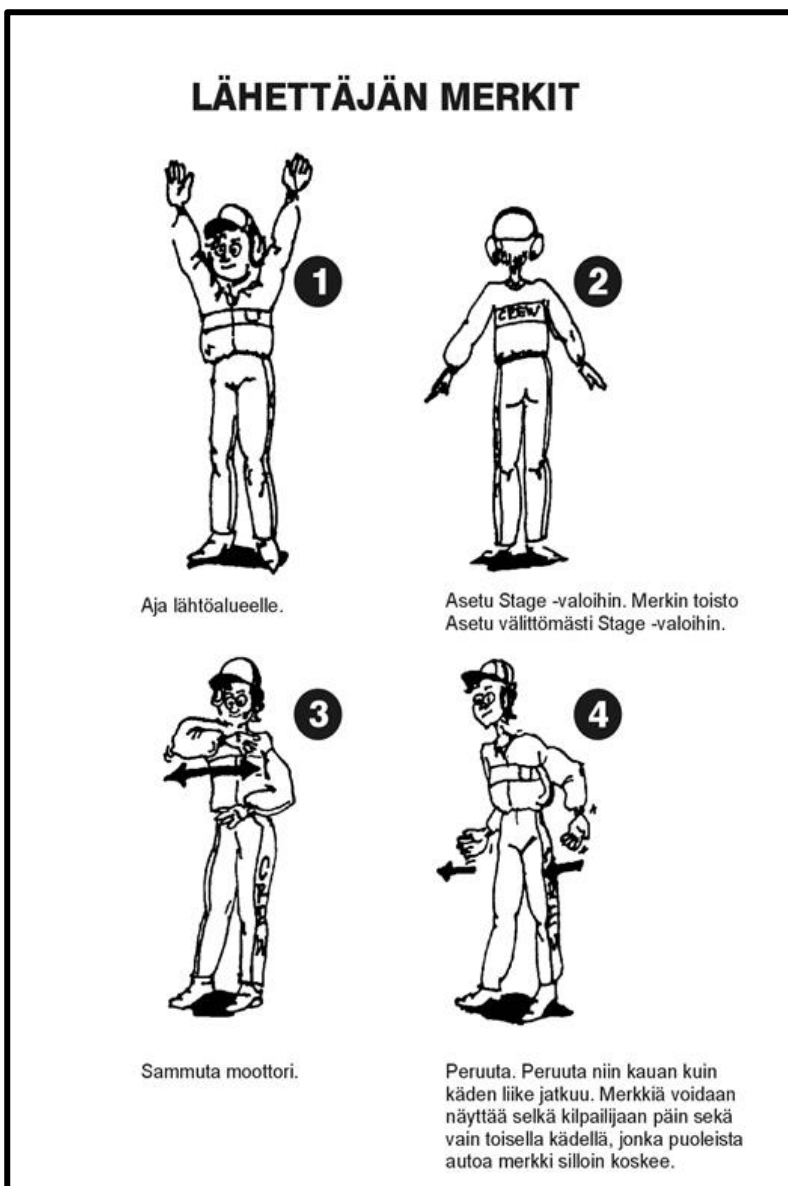
#### 040.4.7.4.5 Lähdön voittaminen

Pudotusajon parilähdön uusinta-ajon aikana suoritetaan vain ajanottolaitteistossa olleen vian tai toimitsijan virheellisen toiminnan takia, mikäli virheellä on vaikutusta kilpailun läpiviemiseen. Pudotusajossa tilanteessa, jossa ajanotto ei käynnisty tai rekisteröi todellista voittajaa, voittajan ratkaisee lähettäjä, joka voi käyttää päätöksen tueksi tuomariston näkemystä, videotallenteita ja muuta materiaalia.

Soololähdössä kilpailija katsotaan voittajaksi, kun kilpailuajoneuvon takapyörä on ylittänyt lähtöviivan oman käynnissä olevan moottorin voimalla tai mikäli lähettäjä julistaa kilpailijan kyseisen lähdön voittajaksi.

Mikäli molemmat ottavat hyväksytyt lähdön mutta kilpailuajoneuvot jäävät radalle (eivät pääse maaliin), katsotaan lähdön voittajaksi paremman reaktion ottanut kilpailija.

Mikäli kilpailija lähtee viivalta ennen ajanoton käynnistymistä, aikaa ja loppunopeutta ei saada.



Kuva 2: Lähettäjä merkit

## DRAG RACING 2025

(Julkaistu 20.12.2024)

### 040.4.8 Bracket racing

Bracket-kilpailu koostuu lajittelu- ja pudotusajosta. Lajitteluiden jälkeen kukin kilpailija valitsee oman ihanneaikansa (dial-in) sekunnin sadasosan tarkkuudella. Dial-in -aika on merkittävä niin selvästi ettei tulkinallisuutta ilmene. Pudotusajon aikana lähdöt tapahtuvat pareittain ja molempien kilpailijoiden ihanneajat määräävät heidän keskinäisen handicapinsa.

- Mikäli molemmat kilpailijat ajavat ihanneaikaansa hitaammin, voittaa ensimmäisenä maalilinjan ylittänyt
- Mikäli molemmat kilpailijat alittavat ihanneaikansa yhtä paljon sekunnin tuhannesosan tarkkuudella, voittaa ensin maalilinjan ylittänyt
- Mikäli molemmat kilpailijat alittavat ihanneaikansa, voittaa se, joka on alittanut ihanne-aikansa vähiten.

### 040.4.9 Break-out

Kilpailija, joka ajaa alle ilmoittamansa indeksiajan tai mikäli käytetään ryhmäindeksiä ja ajaa sen alle, tuomitaan hävinneeksi. Sääntöön on seuraavat poikkeukset:

- Mikäli vastakilpailija ottaa varaslähdön tai ylittää keski- tai sivuviivan
- Soololähdössä
- Jos molemmat ajavat alle indeksin, on voittaja se, joka vähemmän alittaa indeksinsä
- Jos molemmat kilpailijat alittavat indeksinsä yhtä paljon tuhannesosasekunnin tarkkuudella, on voittaja se, joka ensin ylittää maaliviivan.

### 040.4.10 Suomen ennätys

Suomen ennätys voidaan ajaa hyväksytysti lajittelu- ja pudotusajojen aikana samassa kilpailussa. Kilpailijalla tulee olla **Moottoriliiton** myöntämä lisenssi.

Lähdössä, jossa ennätys ajetaan, täytyy kilpailuajoneuvon olla kaikkien vaadittujen määräysten mukaisessa kunnossa ja painossa.

Ennätykset kirjataan tuhannesosasekunnin tarkkuudella.

Loppunopeusennätykset kirjataan kilometrin sadasosan tarkkuudella.

Jos kaksi (**2**) kilpailijaa ajaa tuhannesosasekunnin tarkkuudella saman uuden ennätyksen samassa kilpailussa, myönnetään ennätys sille, jolla on ollut suurempi loppunopeus. Jos kummallakin on tämän lisäksi sama loppunopeus, myönnetään ennätys sille, joka sen ensin ajoi.

Jos joku kilpailija seuraavissa kilpailuissa ajaa saman ennätysajan suuremmalla loppunopeudella, säilyy ennätys sen haltijalla.

Tämä sama sääntö on voimassa myös loppunopeusennätyksissä, mutta silloin käytetään ratkaisijana nopeinta aikaa.

Pro-ryhmät voivat ajaa loppunopeusennätyksiä riippumatta saavutetusta ajasta.

Ennätyksiä voi ajaa siihen asti, kunnes putoaa pudotusajossa. Loppunopeusennätykset muissa kuin pro-ryhmissä hyväksytään vain, jos ne syntyvät samassa lähdössä ennätysaika-urituksen kanssa.

## DRAG RACING 2025

(Julkaistu 20.12.2024)

Kilpailija ei voi ajaa ennätyksiä lajitteluajossa yhdellä kilpailuajoneuvolla ja osallistua sitten pudotusajoon toisella.

Kilpailija, joka ajaa ennätyksen ja menettää sen samassa kilpailussa toiselle, ei ole koskaan ollut virallisesti ennätyksen haltija.

Ennätys myönnetään vain sille kilpailijalle, jolla on se hallussaan kilpailun päättyessä. Viralliset Suomen ennätykset on anottava kirjallisesti liitteineen FHRA ry:ltä ja **Moottoriliiton DR-lajiryhmältä** kahden viikon kuluessa kilpailusta. FHRA ry ja **Moottoriliiton DR-lajiryhmä** vahvistavat Suomen ennätyksen.

### 040.4.11 Varikolla ajaminen

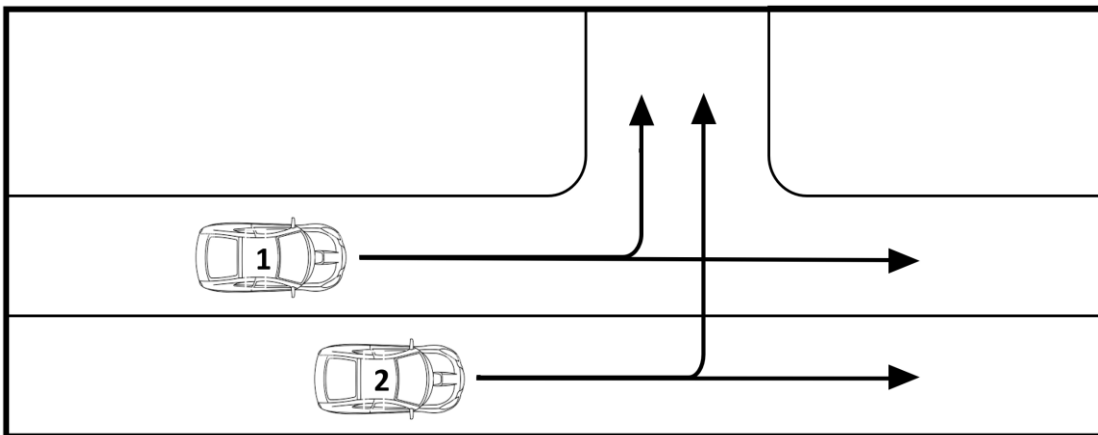
Varikolla ajaminen on sallittu. Nopeusrajoitus varikolla on kilpailun järjestäjän ilmoittama. Muualla kilparadan ulkopuolella, kuten paluutiellä on noudatettava kilpailun järjestäjän ilmoittamaa ajonopeutta.

### 040.4.12 Kilpailun keskeyttäminen

Kilpailun tuomaristolla on oikeus keskeyttää kilpailu turvallisuus- tai muista siihen pakottavista syistä (esim. vesisade).

### 040.4.13 Muuta

Radalta poistuminen, katso Kuva 3: Radalta poistuminen, kilpailuajoneuvo nro 1 poistuu aina ensiksi pois radalta, eli kilpailuajoneuvon nro 2:n tulee väistää ja varoa kilpailuajoneuvoa nro 1. Poikkeuksena kilpailuajoneuvon rikkoontuminen.



Kuva 3: Radalta poistuminen

Kilpailijan tai teamin jäsen, jonka todetaan olevan alkoholin tai huumeiden vaikutuksen alaisena kilpailualueella, riippumatta käytetyn aineen määrästä, poistetaan kilpailualueelta ja kilpailusta. Lisäksi asiasta seuraa rangaistustoimenpiteet. Kilpailualue käsittää yleisöltä kielletyt alueet: Lineup lähtöjonon, burnout -alueen, lähtöpaikan, sekä kilparadan koko mitaltaan, sekä paluuradan sen sulkuportille saakka.

Mikäli kilpailija puhaltaa kokeessa yli 0.00 promillea, määrätään hänet välittömästi ajanottotorniin, jossa tuomariston tai kilpailun johtajan ja todistajien läsnä ollessa suoritetaan uusintapuhallus ja asiasta tehdään tutkintapöytäkirja. Rangaistuskäytäntö on voimassa **Moottoriliiton** määrittelemän rajan mukaan, tarkennus löytyy **Moottoriliiton** Urheilusäännöistä.

## DRAG RACING 2025

(Julkaistu 20.12.2024)

Jokaisella kilpailijalla on ennen ajosuoritusta mahdollisuus ja oikeus käydä puhaltamassa ilman sanktioita. Pistokokeita tullaan tekemään kilpailun aikana.

Kilpailijan läsnäolo ohjaajakouksessa on välttämätön. Nimenhuuto voidaan pitää. Ohjaajakouksen aikana varikkohiljaisuus on ehdoton.

Kilpailun aikana tarkkaillaan kilpailuajoneuvojen ja kuljettajien sääntöjenmukaisuutta pistokokein.

### 040.4.14 Pistelasku

Pisteet jaetaan tässä kohdassa mainittujen taulukoiden mukaisesti.

Lajittelutulos	Pistemäärä
1.	8 p
2.	7 p
3.	6 p
4.	5 p
5.	4 p
6.	4 p
7.	3 p
8.	3 p

Lajittelutulos	Pistemäärä
9.	2 p
10.	2 p
11.	2 p
12.	2 p
13.	1 p
14.	1 p
15.	1 p
16.	1 p

Kaavio	1	2	3	4	5	R/U	W
3-4	50					70	90
5-8	50	70				90	110
9-16	50	70	90			110	130
17-32	50	70	90	110		130	150
33-64	50	70	90	110	130	150	170

- 1. = Ensimmäisen kierroksen häviäjä
- 2. = Toisen kierroksen häviäjä
- 3. = Kolmannen kierroksen häviäjä
- 4. = Neljännen kierroksen häviäjä
- 5. = Viidennen kierroksen häviäjä
- R/U = Finaalin häviäjä (Runner-Up)
- W = Finaalin voittaja (Winner)

**Mikäli kilpailussa on alle kolme (3) kilpailijaa ryhmässä, ei silloin jaeta SM tai Cup-pisteitä lajitteluajosta (qualification) eikä pudotusajosta (elimination).**

Tasapisteiden sattuessa katsotaan paremmaksi se, jolla on huomioon otettavissa kilpailuissa enemmän voittoja, toisia, kolmansia jne. sijoja. Jos sijoitukset menevät tasan, huomioidaan sijoitus siinä kilpailussa, jota ei SM ja Cup-pisteissä huomioida. Jos tämäkään ei tuo ratkaisua, katsotaan paremmaksi se, joka saavutti korkeamman sijan kilpailussa, jossa oli eniten kilpailijoita ja johon molemmat osallistuivat, jossa oli toiseksi eniten kilpailijoita jne.

SM- ja Suomen Cup-pisteet ovat henkilökohtaisia. Yhdessä kilpailuryhmässä hankitut SM- ja Suomen Cup -pisteet eivät ole voimassa muissa ryhmässä.

## DRAG RACING 2025

(Julkaistu 20.12.2024)

Jos kilpailija suljetaan pois kilpailusta, hän menettää kaikki ko. kilpailussa ansaitsemansa pisteet. Kierroksen häviöjä saa pisteet, vaikka hän ei ajaisikaan kyseisellä kierroksella. Kaavioon päästääkseen hänen on kuitenkin täytynyt ajaa hyväksyttävä lajittelusuoritus.

Kilpailun johtajan hyväksynnällä kaavioon lisätty kilpailija ei ansaitse lajittelupisteitä, eikä pudotusajossa ensimmäisen kierroksen pisteitä. Pisteet alkavat kertymään vasta toiselta kierrokselta.

Jos vain lajittelu on ajettu, annetaan siihen mennessä ansaitut pisteet sekä ensimmäisen kierroksen häviäjän pisteet. Jos varsinaisessa pudotusajossa on ehditty ajamaan yksi tai useampi kierros, jaetaan kilpailusta lajittelupisteet sekä pisteet jokaisen täyden kierroksen voittajille. Jos pudotusajokierros on jäänyt kesken, ei siltä kierrokselta jaeta pisteitä, mutta mahdolliset ajatut ennätykset hyväksytään.

### LISÄPISTEET

Lisäpisteitä voi ansaita, mikäli kilpailu (pois lukien kauden viimeinen kilpailu):

- Joudutaan keskeyttämään vesisateesta tai kilpailunjärjestäjän puolelta muun pakottavan syyn vuoksi (force majeure)
- ja varsinaisesta pudotusajosta on jäänyt ajamatta vain finaalin lähtö.

Ajamatta jääneen finaalin lähdön osalta pisteet jaetaan kuten kohdassa **040.4.14** Pistelasku on mainittu.

Seuraavassa kisassa (pois lukien kauden viimeinen kilpailu) on edellisen ns. ”finaalin” kuitenkin mahdollisuus ansaita lisäpisteitä seuraavasti:

- Keskeytetyn kisan ns. ”finaalin” tulee olla ilmoittautunut ja osallistua seuraavaan kisaan samaan ryhmään kuin keskeytetyssä kisassa
- Ns. ”finaali” sopii yhdessä ajettavan lähdön vastakkain lajittelukierrosten yhteydessä, ilmoittaa siitä varikkopäällikölle.
- Ns. ”finaalin” lajittelulähdön voittaja ansaitsee 20 lisäpistettä.

Edellä mainittujen kohtien tulee täytyä ansaitakseen 20 lisäpistettä.

Huomioi, että lisäpistesääntö ei koske ryhmiä JB, SB ja EB.

## 040.5 DRAG RACEN TEKNISET SÄÄNNÖT KILPAILUAJONEUVOILLE

### 040.5.1 Kilpailu- ja kilpailijatutkintoryhmät

Kilpailijan täytyy suorittaa hyväksyttävästi valitsemansa kilpailuryhmän kirjallinen kilpailijatutkinto sekä varsinaiset kilpailijatutkintoajat radalla, saadakseen luvan kilpailla valitsemassaan kilpailuryhmässä. Kilpailijatutkintoajat pitää suorittaa kyseisen kilpailuryhmän kilpailuajoneuvolla.

Kilpailuryhmä	Lyhenne	Kilpailijatutkintoajojen määrä kilpailijatutkinnon lisäksi	kirjallisen
Junior Bike	JB	Vähintään 3 varsinaista kilpailijatutkintoajoa	
Street Bike	SB	Vähintään 3 varsinaista kilpailijatutkintoajoa	
<b>ET Bike</b>	<b>EB</b>	<b>Vähintään 3 varsinaista kilpailijatutkintoajoa</b>	
Super Gas Bike	SGB	Vähintään 3 varsinaista kilpailijatutkintoajoa	
Super Comp Bike	SCB	Vähintään 3 varsinaista kilpailijatutkintoajoa	
Pro Harley Drags	PHD	Vähintään 3 varsinaista kilpailijatutkintoajoa	
Pro Comp Bike	PCB	Vähintään 3 varsinaista kilpailijatutkintoajoa	
Funny Bike	FB	Vähintään 3 varsinaista kilpailijatutkintoajoa	

## DRAG RACING 2025

(Julkaistu 20.12.2024)

Super Street Bike	SS	FIM Europen sääntöjen mukaisesti
Pro Stock Bike	PSB	FIM Europen sääntöjen mukaisesti
Super Twin Bike	STB	FIM Europen sääntöjen mukaisesti
Top Fuel Bike	TFB	FIM Europen sääntöjen mukaisesti

Taulukko 1: Kilpailuryhmät

Kun määritellään kilpailuryhmän taso, käytetään taulukon 1 (Kilpailuryhmät) järjestystä alemmasta ylempään (alin Junior Bike ja ylin Top Fuel Bike).

Ylemmän tason kilpailijatutkinnolla saa ajaa alemman tasoisessa kilpailuryhmässä.

Kilpailuryhmäkohtainen kilpailijatutkinto tulee suorittaa uudelleen kolmen (3) ajamattoman kauden jälkeen.

Kansallisissa kilpailuissa ryhmäkohtaiset ikäraajat alkavat sen vuoden alusta, jona syntymäpäivä on sen vuoden loppuun, jona yläikärajan syntymäpäivä on.

FIM Europen lisenssiä anottaessa **Moottoriliiton** täytyy vahvistaa, että urheilijat ovat käyneet antidopingkoulutuksen. Koulutuksena toimii SUEK:n Puhtaasti Paras -verkkokoulutus, joka kansainvälisiin kilpailuihin osallistuvien urheilijoiden tulee suorittaa hyväksytysti. Koulutus tulee olla suoritettuna hyvissä ajoin ennen FIM Europen lisenssin anomista. **Suositlemme kaikille kilpailuun osallistuville verkkokoulutuksen suorittamista.**

### 040.5.2 Ajovarusteet

Jokaisella kilpailijalla tulee olla seuraavat pakolliset ajovarusteet:

- Yksiosainen nahkapuku tai vaihtoehtoisesti nahkatakki ja nahkahousut, jotka suositellaan yhdistettäväksi toisiinsa vetoketjulla. Viimeksi mainittua yhdistelmää käytettäessä tulee niiden ulottua ajoasennossa vähintään 50 mm verran päällekkäin. Suositellaan käyttämään yksiosaista nahka-asua ja palamatonta alusasua.
- Kilpailukäyttöön hyväksytty integral-mallinen kypärä, tarkennus löytyy **Moottoriliiton** Tekniset säännöistä, kohdassa Suojakypärän vaatimukset.
- Nahkaiset ajohansikkaat
- Erillinen selkäsuoja eli ns. selkäpanssari (ajoasun alkuperäinen selkäsuoja ei ole riittävä)
- Moottoripyöräkäyttöön valmistetut ajojalkineet, joiden tulee peittää nilkat.
- **Henkilökohtaiset alusasut: Suositellaan käytettävän kaarituettomia liivejä tai toppia.**

### 040.5.3 Kypärä

Kypärän tulee olla hyväkuntoinen ja vahingoittumaton. Myös kypärän visiirin ja leukahihnan tulee olla moitteettomassa kunnossa. Kypärän kunto ja sopivuus tarkastetaan kilpailukatsastuksen yhteydessä.

Kypärän tarkemmat tekniset vaatimukset on esitelty **Moottoriliiton** Teknisissä säännöissä kohdassa Suojakypärän vaatimukset. Kypärään ei saa kiinnittää mitään ylimääräistä.

Vain integraalikyypärä (umpikyypärä) on sallittu Drag Racing -kilpailuissa. Myös avattava malli on kielletty.

**Turvallisuussyistä pitkät hiukset on laitettava ponnarille/letille, pitkät hiukset eivät saa olla vapaana ajosuorituksen aikana. Lisäksi suosittelemme laittamaan ponnarin/letin niin, että se on laitettu joko ajoasun tai kypärän alle tai käytetään erillistä hiussuojaa.**

#### **040.5.4 Kilpailunumerot/ryhmämerkinnät**

**Kilpailunumerot haetaan seuraavasti:**

- **Sportsman-ryhmät: Kilpailun järjestäjältä**
- **FIM Europen ryhmät: FIM Europen Drag Racing -komissiolta/komission puheenjohtajalta.**

Kilpailuajoneuvossa tulee olla kilpailunumero selkeästi nähtävillä molemmilla puolilla pyörää. Kilpailunumeroiden kiinnittämisestä huolehtii kilpailija. Kilpailuajoneuvon kilpailunumero, ryhmä- ja luokkamerkintä tulee olla selkeästi esillä molemmilla puolilla kilpailuajoneuvoa. Kilpailunumeroiden merkinnät tulee tehdä mahdollisimman suurilla kirjaimilla ja numeroilla ja niiden tulee olla vähintään 45 mm korkeita. Kilpailunumeroiden, ryhmä- ja luokkanumeroiden on oltava väriltään selkeästi taustastaan erottuvia ja heijastamattomia.

Kilpailunumerot on kiinnitettävä kilpailuajoneuvoon ennen katsastusta.

#### **040.5.5 Polttoaineet**

Kaikissa ryhmissä kaikki kaupallisesti saatavissa olevat lyijyttömän bensiinin laadut ja E85 sallittu. Muut sallitut polttoaineet mainittu ryhmän yhteydessä. Kaikki muut polttoaineet kielletty.

Jos kilpailuajoneuvon polttoainesäiliöstä löytyy kilpailualueella kilpailun aikana tehdystä pistokokeesta jotain kiellettyä ainetta tai kiellettyä polttoainetta, on kilpailun tuomaristolla oikeus sulkea kyseinen kilpailija kilpailusta ja mitätöidä meneillään olevan kilpailun aikana jo saavutetut tulokset ja ennätykset.

#### **040.5.6 Jäähdytinnesteet**

Kun ei ole jäätymisvaaraa, on vesijäähdytteisten moottoreiden jäähdytinnesteenä käytettävä vettä.

### **040.6 TEKNISET YLEISSÄÄNNÖT KILPAILUAJONEUVOILLE**

#### **040.6.1 Moottori**

Moottorin sijoituspaikan tulee olla sellainen, että kilpailuajoneuvon tasapaino säilyy turvallisuusnäkökohdat huomioiden tyydyttävänä. Kaikki moottorin liikkuvat osat on suojattava niin, että tahaton koskettaminen niihin ei ole mahdollista.

#### **040.6.2 Jarrut**

Kilpailuajoneuvon tulee olla varustettu kaksilla toisistaan riippumattomilla jarruilla, joilla on oltava riittävä hidastava vaikutus sekä etu- että takapyörään. Kaikissa kilpailuajoneuvoryhmissä ovat jarrulevyjen minimimitat seuraavat: käytettäessä yhtä jarrulevyä edessä on sen minimikoko 250 x 4.5 mm ja kaksoislevyjä käytettäessä on minimikoko vastaavasti 220 x 4.5 mm, tai vähintään vakiojarrut.

#### **040.6.3 Pakoputkisto**

Pakoputken pää ei saa ulottua takarenkään takimmaisen pisteen kautta vedetyn pystysuoran linjan taakse. Pakoputken tulee olla suunnattu pois päin kilpailijasta, polttoainesäiliöstä tai renkaista. Taipuisaa pakoputkea ei saa käyttää.



#### **040.6.4 Polttoainejärjestelmä**

Polttoainesäiliön tulee olla tukevasti kiinnitetty. Säiliön täyttöaukon tulee olla sellainen, että se mahdollistaa ilman ulosvirtauksen tankkauksen yhteydessä. Polttoainehana tai -venttiili on pakollinen tai polttoaineen virtaus tulee olla muutoin estettävissä. Kaikki polttoaineletkut tulee varmistaa tai lukita.

Kaikissa kilpailuajoneuvoissa tulee olla suoraan kaasuläppiin/**-läppään** vaikuttava palautusjousi, joka palauttaa koneen tyhjäkäynnille heti, kun käsi irrotetaan kaasukahvasta. Nitrometaania polttoaineena käytettävissä pyörissä tulee lisäksi olla toinen kaasuvaijeri eli niin sanottu palautusvaijeri.

Kilpailuajoneuvot, joissa käytetään polttoaineena nitrometaania ja joiden moottoria ei voi sammuttaa sytytysvirtaa katkaisemalla, täytyy varustaa nopeatoimisella polttoaineen sulkuventtiilillä. Sulkuventtiilin käyttökahva tulee sijoittaa niin että se katkaisee automaattisesti polttoaineen syötön moottoriin, jos kilpailuajoneuvoa käyttävä henkilö joutuu erilleen kilpailuajoneuvosta.

#### **040.6.5 Kytkin ja vaihteisto**

Keskipakokytkimellä varustettua kilpailuajoneuvoa saa käyttää varikolla vain pukeille nostettuna ja kilpailuajoneuvon starttaamisen tulee tapahtua takapyörän ollessa ilmassa tuettuna ryhmissä ST ja TFB. Muissa ryhmissä keskipakokytkimellä varustettua kilpailuajoneuvoa voidaan käyttää maassa, kuitenkin vain siten, että kilpailija on kilpailuajoneuvon päällä ja sen edessä on kiinteä este. Vaihteensiirtomekanismin tulee olla sellainen, että vaihtaminen voidaan tehdä irrottamatta kättä tai käsiä ohjaustangosta. Rulla- tai työntökäynnistys on kielletty. Muissa ryhmissä kuin JB keskipakokytkimellä varustetuissa kilpailuajoneuvoissa tulee olla automaattinen katkaisija, joka estää kaasun aukeamisen avustajan työntäessä kilpailuajoneuvoa esimerkiksi burnout'in jälkeen takaisin lähtöviivalle. Kaasukahvan läpi asennettava sokka riittää.

#### **040.6.6 Voimansiirto**

Ensiö- ja toisiovoimansiirto tulee olla riittävästi suojattu. Ensiövoimansiirron suojan pitää estää katkenneen ketjun/hihnan ja niiden osien lentäminen ylöspäin ja estää tahaton koskettaminen ensiövoimansiirron liikkuviin osiin. Toisiovoimansiirron suoja on pakollinen ja sen tulee olla valmistettu riittävän vahvasta materiaalista ja se tulee olla tukevasti kiinnitetty. Sen pitää estää katkenneen ketjun/hihnan lentäminen ylöspäin. Suojan pituus tulee olla vähintään 50 % veto- ja taka-akselin välisestä etäisyydestä ja sen tulee ulottua vähintään taka-akselin keskilinjalle. Jos kilpailuajoneuvossa käytetään alkuperäisen pituista takahaarukkaa, voidaan käyttää alkuperäistä suojaa, jonka on kuitenkin yletyttävä vähintään taka-akselin keskilinjalle. Ketjujen tulee olla niitatut tai ketjulukon kiinnityksen tulee olla muutoin riittävästi varmistettu, esimerkiksi silikonilla.

#### **040.6.7 Renkaat ja vanteet**

Renkaissa tulee olla kulutus pintaa vähintään yksi (1) mm kuluneimmassa kohdassa. Kilpailuajoneuvoissa, joiden loppunopeus ylittää kilpailumatkalla 200 km/h, tulee olla vähintään V - nopeusluokkamerkinnällä varustetut renkaat. Slicks -tyyppisten renkaiden käyttö on sallittu JB, **EB**, SGB, SCB, PHD, PCB ja FB -ryhmissä. Renkaiden tulee olla varustettu metallisilla venttiilihatuilla, joiden sisäpuolella on kumitiiviste. Off Road -tyyppiset nappularenkaat on kielletty kaikissa ryhmissä.

## **DRAG RACING 2025**

(Julkaistu 20.12.2024)

### **040.6.8 Etuhaarukka**

Etuhaarukan tulee olla jousitettu ja joustovaran on oltava vähintään 25 mm. Säädettyjen T-kappaleiden käyttö on kielletty.

Jollei ryhmäkohtaisissa säännöissä ole erillistä mainintaa, on etuhaarukan sisäputkien vähimmäishalkaisija 32 mm. Sisäputket tai vastaavat saavat ulottua enintään 50 mm verran ylemmän kolmiolevyn yläpuolelle, mitattuna korkeimmasta yläkolmion läpi tulevasta kohdasta. Etuhaarukan jatkopalat on kielletty. Ylimääräinen yläkolmio sallittu, sen tulee olla valmistettu metallista tai muusta vastaavasta materiaalista.

Eturingas ei saa koskettaa kilpailuajoneuvon mihinkään osaan missään tilanteissa. Ohjausiskunvaimentimet eivät saa toimia ohjauksen rajoittimina. Ohjauksenrajoittimet tulee olla säädettyinä niin, etteivät kädet ota kiinni kilpailuajoneuvon muihin rakenteisiin kuin hallintalaitteisiin.

### **040.6.9 Kaiteet ja spoilerit**

Katteet ja spoilerit tulee muotoilla ja asentaa paikoilleen niin, että ne sallivat kilpailijan nousun vapaasti kilpailuajoneuvon päälle ja pois ilman, että mikään osa joudutaan poistamaan. Katteet ja spoilerit eivät myöskään saa vaikeuttaa ajamista. Kaikki valaisimien lasit, jotka on valmistettu lasista, tulee teipata huolellisesti. Mikäli kilpailuajoneuvossa on peilit paikallaan, tulee peilin lasit teipata huolellisesti.

Minimi istuinkorkeus maasta mitattuna on 400 mm, ellei ryhmän säännöissä erikseen toisin mainita.

### **040.6.10 Öljynkeräyskaukalo**

**Öljynkeräyskaukalo on pakollinen ryhmissä JB, EB, SGB, SCB, PCB, PHD ja FB.** Öljynkeräyskaukalon valmistusmateriaali on vapaa ja sen tulee olla tukevasti kiinnitetty. Öljynkeräyskaukalon sisällä tulee olla öljynimeytysmatto. Öljynkeräyskaukaloa suositellaan käytettäväksi kaikissa ryhmissä.

### **040.6.11 Maavara**

Kilpailuajoneuvon maavaran tulee olla vähintään 50 mm mitattuna kilpailuajoneuvon alimmasta kohdasta kilpailijan istuessa kilpailuajoneuvon päällä.

### **040.6.12 Akku**

Kilpailuajoneuvon akun plusnavan tulee olla huolellisesti eristetty. Myös niin kutsutun apustartin molempien akkunapojen tulee olla eristetyt. Starttiakkukärrien tai -telineen päälle suositellaan erillistä akkuja suojaavaa kantta.

### **040.6.13 Lisäpainot**

Mahdollisten lisäpainojen tulee olla tukevasti kiinnitetty kilpailuajoneuvon runkoon tai moottoriin.

### **040.6.14 Ilokaasu**

Ilokaasupullon tulee olla kiinnitetty kilpailuajoneuvoon tukevasti. Ilokaasujärjestelmän tulee olla kaupallisesti markkinoitu tuote, jolloin valmistajan tunnisteet löytyvät koko järjestelmästä. Ilokaasupullon lämmittäminen on sallittu vain termostaatilla varustetulla lämmityspeitteellä.

## **DRAG RACING 2025**

(Julkaistu 20.12.2024)

Ilokaasupullo on sijoitettava rungon tai takahaarukan ääri viivojen sisäpuolelle. Jos ilokaasupullo on katteiden alla, tulee katteet voida avata nopeasti ilman työkaluja (esim. dzus-kiinnikkeillä), jolloin pullon nopea sulkeminen on mahdollista hätätilanteessa.

### **040.6.15 Paineastia**

Suosittelaa, että kilpailuajoneuvoon laitetaan näkyviin merkintä siinä olevasta vallitsevan ilmanpaineen ylittävästä paineastiasta.

### **040.6.16 Turvakatkaisin**

Kaikissa ryhmissä on kilpailuajoneuvo varustettava turvakatkaisijalla, joka katkaisee sytytysvirran tai polttoaineen syötön, jos kilpailija joutuu erilleen kilpailuajoneuvosta. Turvakatkaisijan tulee olla kytkettynä kilpailuajoneuvoa käyttävään henkilöön aina kilpailuajoneuvon moottorin käydessä.

### **040.6.17 Wheelie Bars**

Wheelie Bars pakollinen Junior Bike- ja Funny Bike -ryhmissä.

### **040.6.18 Lokasuojat ja pyöräsuojaimet**

Ei lokasuoja ja pyöräsuojain vaatimuksia, ellei ryhmäsäännöissä toisin mainita.

### **040.6.19 Jalkatavit**

Pakolliset.

### **040.6.20 Muuta**

Kilpailuajoneuvosta tulee poistaa rekisterikilpi ja peilit lukuun ottamatta RSB-ryhmää.

## **040.7 JUNIOR BIKE (JB)**

### **040.7.1 Yleistä**

Ryhmä on tarkoitettu 8–18 vuotiaalle henkilöille. Kansallisissa kilpailuissa määritellyt ikärajat alkavat sen vuoden alusta, jona syntymäpäivä on sen vuoden loppuun, jona yläikärajan syntymäpäivä on.

Ryhmä perustuu vastakkain ajoon henkilökohtaisella indeksillä. Lähdöt tapahtuvat parilähtöinä **FULL TREE** –kuusella. Eliminaattorissa ja lajitteluajoissa on voimassa Breakout –sääntö. Lajitteluajojen paremmuus ratkaistaan reaktioaikojen perusteella. Kilpailu matka 1/8 mile eli 201 metriä. Aikarajoitus luokan mukaan.

Kilpailijan istuessa kilpailuajoneuvon päällä, molempien ajokenkien pohjien tulee ylettyä samanaikaisesti maahan kantapäistä kengän kärkeen.

Junior Bike –kilpailu ajetaan luokat yhdistettynä.

**DRAG RACING 2025**  
(Julkaistu 20.12.2024)

Junior Bike -ryhmä jaetaan seuraaviin luokkiin:

<b>Luokka</b>	<b>Ikä</b>	<b>Aikarajoitukset</b>	<b>Total break out</b>	<b>Max sylinteritilavuus</b>
<b>D</b>	<b>8–9 vuotta</b>	<b>11.9 s ja hitaammat</b>	<b>11.4 s</b>	<b>300 cc</b>
<b>C</b>	<b>10–11 vuotta</b>	<b>9.9 s ja hitaammat</b>	<b>9.4 s</b>	<b>500 cc</b>
<b>B</b>	<b>12–14 vuotta</b>	<b>7.9 s ja hitaammat</b>	<b>7.4 s</b>	<b>600 cc, sallitaan myös max 883 cc, 1- ja 2-sylinteriset moottorit</b>
<b>A</b>	<b>14–16 vuotta</b>	<b>6.9 s ja hitaammat</b>	<b>6.4 s</b>	<b>750 cc, sallitaan myös max 1300 cc, 1- ja 2-sylinteriset moottorit</b>
<b>PRO</b>	<b>16–18 vuotta</b>	<b>5.9 s ja hitaammat</b>	<b>5.4 s</b>	<b>Moottori ei rajoituksia. Turbo tai mekaaninen ahdin sallittu.</b>

Kilpailijan alittaessa luokkakohtaisen aikarajan lähtö hylätään.

Kilpailijoiden maksimi dial-in aika on 15 sekuntia.

Junior Bike -ryhmissä total breakout -rajan ensimmäisestä alituksesta seuraa varoitus, toisen kerran alituksesta seuraa kilpailusta poissulkeminen.

#### **040.7.2 Moottori**

Sähkö- tai polttomoottorit sallittu, valmistaja vapaa.

#### **040.7.3 Jarrut**

Jarrut edessä ja takana vaaditaan, levy- tai rumpujarru.

#### **040.7.4 Vaihteisto**

Ketju- ja variaattorisuojat pakolliset.

#### **040.7.5 Renkaat ja vanteet**

Vanteen minimi halkaisija 8” edessä ja takana, leveys vapaa.

#### **040.7.6 Runko**

Minimihalkaisija 25 mm saumaton teräs 2 mm- tai kromimolybdeeni 1,6 mm ainevahvuus tai tehdasvalmisteinen runko.

#### **040.7.7 Jousitus**

Takana sallitaan jäykkä, edessä jousitettu minimi jousto 25 mm. Etujousituksen keulaputkien halkaisijan tulee olla vähintään 27 mm.

#### **040.7.8 Wheelie bars**

Pakollinen.

### **040.7.9 Minimipaino**

Ei minimipainoa.

### **040.7.10 Käynnistys**

Käynnistys tapahtuu joko manuaalisesti tai sähköstartilla, ulkoinen startti sallittu. Työntö-, rulla- tai hinauskäynnistys on kielletty.

## **040.8 STREET BIKE (SB)**

### **040.8.1 Yleistä**

Street Bike ajetaan bracket-tyyppisenä kilpailuna. Bracket perustuu vastakkainajoon henkilökohtaisella indeksillä.

Henkilökohtaisen indeksin voi pudotusajossa asettaa 1/4 mailin kilpailussa välille 9.00–14.00 sekuntia.

Jos kilpailija on hitaampi kuin 14 s hänet hyväksytään kilpailuun, mutta kilpailussa indeksi ei saa olla hitaampi kuin 14 s. Lähdöt tapahtuvat parilähtöinä FULL TREE –kuusella.

<b>Kilpailumatka</b>	<b>Henkilökohtainen indeksi</b>	<b>Total break out</b>
<b>1/4 maili</b>	<b>8.80–14.00 sekuntia</b>	<b>8.60 sekuntia</b>
<b>1/8 maili</b>	<b>5.60–9.10 sekuntia</b>	<b>5.50 sekuntia</b>

**Total Breakout -rajan ensimmäisestä alituksesta seuraa varoitus, toisen kerran alituksesta seuraa kilpailusta poissulkeminen.**

Eliminaattorissa Breakout-sääntö on voimassa. Lajitteluajon paremmuus ratkaistaan reaktioaikojen perusteella. Street Bike -ryhmän kilpailuajoneuvon tulee perustua vakiomoottoripyörään. Kilpailuajoneuvon ei tarvitse olla rekisteröity.

Ikäraja: 16 vuotta.

### **040.8.2 Moottori**

Sähkö- tai polttomoottorit sallittu. Ahtaminen sallittu, mutta ilokaasulaitteiston käyttö on kielletty.

**Kilpailuajoneuvon alkuperäisen käynnistyslaitteiston tulee olla toimintakunnossa. Ulkopuolista käynnistyslaitteistoa ei saa käyttää.**

### **040.8.3 Pakoputkisto**

Pakoputkiston saa vaihtaa toisenlaiseen putkistoon. Äänenvaimennin on pakollinen.

### **040.8.4 Kytkin ja vaihteisto**

Ensiö- ja toisiovälitykset saa vaihtaa. Paineilma- ja elektronisen vaihtajan käyttö on kielletty. Vaihdepolkimen kautta toimivaa sytytystä, bensansyöttöä tai molempia katkaisevaa **katkaisijaa** (Shifteri) saa käyttää. Vaihtamisen tulee tapahtua kilpailijan toimesta jalalla.

#### **040.8.5 Renkaat ja vanteet**

Renkaat ja vanteet saa vaihtaa toisenlaisiin moottoripyöräkäyttöön tarkoitettuihin. Renkaiden tulee olla tieliikennehyväksytyt (DOT, e ta E). Slicksit kielletty.

#### **040.8.6 Runko ja katteet**

Kaikenlaiset runkomuutokset ovat kiellettyjä. Takahaarukan saa vaihtaa tai sitä saa muokata, mutta kilpailuajoneuvon suurin sallittu akseliväli on 1600 mm. Jos kilpailuajoneuvon akseliväli on alkuperäisenä suurempi kuin 1600 mm, on kilpailuajoneuvon suurin sallittu akseliväli pyörän alkuperäinen akseliväli.

Kilpailuajoneuvon takajousituksen tulee olla toiminnassa. Niin kutsuttujen tankkidummyjen ja muiden katteiden yhdistäminen kokonaiskatteiksi kielletty. Valmiiden tarvikkeena myytävien yhdistelmäkatteiden, joissa tankki-cover ja takakate käyttö kielletty.

Ohjaustangon saa vaihtaa. Keulan lyhentäminen liinoilla on sallittu.

#### **040.8.7 Wheelie bars**

Kielletty

#### **040.9 ET BIKE (EB)**

##### **040.9.1 Yleistä**

ET Biken ajosuorituksessa yritetään ajaa mahdollisimman lähelle itse asettamaansa indeksiä, kuitenkin alittamatta sitä. Ilmoitettu indeksi tulee olla ryhmän aikaikkunan sisällä.

Lajittelutulos määräytyy sen mukaan, kuka on päässyt lähimmäksi asettamaansa indeksiään (kuitenkaan alittamatta sitä) ja se otetaan huomioon kaikilta kierroksilta.

Mikäli kaksi kuskaa ajaa identtiset ajat omaan asettamaansa indeksiinsä nähden, on voittaja se, joka ensin ylittää maaliviivan (yhtä paljon tuhannesosasekunnin tarkkuudella).

Kilpailumatka	Henkilökohtainen indeksi	Total break out
1/4 maili	9.00–14.00 s	8.80 s
1/8 maili	5.80–9.10 s	5.70 s

Total Breakout -rajan ensimmäisestä alituksesta seuraa varoitus, toisen kerran alituksesta seuraa kilpailusta poissulkeminen.

Lähdöt tapahtuvat parilähtöinä FULL TREE –kuusella.

Ikäraja: 16 vuotta.

##### **040.9.2 Moottori**

Sähkö- tai polttomoottorit sallittu. Ei rajoituksia.

### **040.9.3 Polttoaineet**

Kohdan 040.5.5 mainittujen polttoaineiden lisäksi, on sallittu etanoli ja metanoli.

### **040.9.4 Kytkin ja vaihteisto**

Ei rajoituksia.

### **040.9.5 Renkaat ja vanteet**

Vain moottoripyöräkäyttöön tarkoitettut renkaat ja vanteet sallittu.

### **040.9.6 Runko ja katteet**

Ei rajoituksia.

### **040.9.7 Wheelie bars**

Sallittu.

## **040.10 SUPER GAS BIKE (SGB)**

### **040.10.1 Yleistä**

Super Gas Bike- ryhmällä on kiinteä indeksi 9.50 sekuntia (1/4 mailin kilpailu) tai 6.20 sekuntia (1/8 mailin kilpailu). Lähdöt tapahtuvat parilähtöinä **PRO START** -kuusella.

Super Gas Bike -ryhmän kilpailuajoneuvon tulee perustua vakiomoottoripyörään. Kilpailuajoneuvon ei tarvitse olla rekisteröity.

Ikäraja: 16 vuotta.

### **040.10.2 Moottori**

Sähkö- tai polttomoottorit sallittu. Ei rajoituksia. **Ulkopuolinen käynnistyslaitteisto sallittu.**

### **040.10.3 Kytkin ja vaihteisto**

Ei rajoituksia.

### **040.10.4 Renkaat ja vanteet**

Vain moottoripyöräkäyttöön tarkoitettut renkaat ja vanteet sallittu.

### **040.10.5 Runko ja katteet**

Ei rajoituksia.

### **040.10.6 Wheelie bars**

Sallittu.

## **040.11 SUPER COMP BIKE (SCB)**

### **040.11.1 Yleistä**

Super Comp Bike- ryhmällä on kiinteä indeksi 8.50 sekuntia (1/4 mailin kilpailu) tai 5.50 sekuntia (1/8 mailin kilpailu). Lähdöt tapahtuvat parilähtöinä **PRO START** -kuusella.

Ikäraja: 16 vuotta.

### **040.11.2 Moottori**

Sähkö- tai polttomoottorit sallittu. Ei rajoituksia. **Ulkopuolinen käynnistyslaitteisto sallittu.**

### **040.11.3 Polttoaineet**

Kohdan 040.5.5 mainittujen polttoaineiden lisäksi, on sallittu etanoli ja metanoli.

### **040.11.4 Kytkin ja vaihteisto**

Ei rajoituksia.

### **040.11.5 Renkaat ja vanteet**

Vain moottoripyöräkäyttöön tarkoitettut renkaat ja vanteet sallittu.

### **040.11.6 Runko ja katteet**

Ei rajoituksia. Keulan lyhentäminen liinoilla on sallittu.

### **040.11.7 Wheelie bars**

Sallittu.

## **040.12 PRO HARLEY DRAGS (PHD)**

### **040.12.1 Yleistä**

Pro Harley Drags -ryhmän kilpailuajoneuvon tulee perustua kaksisylinterisellä 45 asteen kulmalla olevaan työntötankomoottorilla varustettuun kilpailuajoneuvoon, Aftermarket runko sallittu. Pyörän ei tarvitse olla rekisteröity. Ryhmään hyväksytään myös V-Rodit.

Ikäraja: 16 vuotta.

### **040.12.2 Moottori**

Moottorin viritys on vapaa. Suurin sallittu sylinteritilavuus vapaasti hengittäville moottoreille on 2100 cc = 128 cid, ahdetuille sekä ilokaasu moottoreille 1575 cc = 96 cid. Ilokaasun ja ahtimen yhdistelmä ei ole sallittu.

Myös V-Rodin moottorin viritys on vapaa. Moottorin suurin sallittu sylinteritilavuus on 1550 cc. V-Rodille vain vapaasti hengittävät moottorit sallittu, ilokaasun käyttö kielletty.



## **DRAG RACING 2025**

(Julkaistu 20.12.2024)

**Kilpailuajoneuvon tulee käynnistyä sen alkuperäisellä käynnistyslaitteistolla. Ulkopuolista käynnistyslaitteistoa ei saa käyttää.**

### **040.12.3 Kytkin ja vaihteisto**

Slider-kytkin on kielletty, lock up sallittu.

Paineilmavaihtajan, Electric Shifterin sekä puoli- tai täysautomaattivaihteiston käyttö on kielletty. Sytytyksen katkenta sallittu.

### **040.12.4 Renkaat ja vanteet**

Kilpailuajoneuvossa tulee olla vähintään V-nopeusluokitusmerkinnällä varustetut renkaat tai road race-tyyppiset renkaat Takarenkaana sallitaan enintään 7” levyinen slicksi.

### **040.12.5 Runko**

Suurin sallittu akseliväli on 1030 mm mitattuna kampiakselista taka-akselille sen ollessa takimmaisessa asennossaan.

### **040.12.6 Wheelie bars**

Kielletty

### **040.12.7 Öljynkeräyssäiliö**

Öljynkeräyssäiliö on pakollinen.

### **040.12.8 Minimipaino**

Kilpailuajoneuvon minimipaino kilpailukunnossa on 180 kg.

## **040.13 PRO COMP BIKE (PCB)**

### **040.13.1 Yleistä**

Pro Comp Bike-ryhmällä on kiinteä indeksi 7.50 sekuntia (1/4 mailin kilpailu) tai 4.80 sekuntia (1/8 mailin kilpailu). Lähdöt tapahtuvat parilähtöinä **PRO START** -kuusella.

Ikäraja: 16 vuotta.

### **040.13.2 Moottori**

Sähkö- tai polttomoottorit sallittu. Ei rajoituksia. **Ulkopuolinen käynnistyslaitteisto sallittu.**

### **040.13.3 Polttoaineet**

Kohdan 040.5.5 mainittujen polttoaineiden lisäksi, on sallittu etanoli ja metanoli.

### **040.13.4 Kytkin ja vaihteisto**

**Ei rajoituksia.**

### **040.13.5 Renkaat ja vanteet**

Vain moottoripyöräkäyttöön tarkoitettut renkaat ja vanteet sallittu.

### **040.13.6 Runko ja katteet**

Ei rajoituksia. Keulan lyhentäminen liinoilla on sallittu.

### **040.13.7 Wheelie bars**

Sallittu.

## **040.14 FUNNY BIKE (FB)**

### **040.14.1 Yleistä**

Ikäraja 18 vuotta.

### **040.14.2 Moottori**

Sähkö- tai polttomoottorit sallittu. Yksi moottori sallittu.

Alkuperäiset moottorinlohkot sallittu, suositellaan käytettävän tarkoituksenmukaisia jälkituotantolohkoja. Suurin sallittu sylinteritilavuus vapaasti hengittävä 3278 cc. Suurin sallittu sylinteritilavuus ahdetuille sekä ilokaasu moottoreille 2500 cc. Ahdetun moottorin kanssa ei ole sallittua käyttää nitrometaania.

Nitrometaanilla ajettaessa nopeatoimisen sulkuventtiilin tulee katkaista nitrometaanin syöttö, pelkkä sytytysvirran katkaisu ei riitä.

**Ulkopuolinen käynnistyslaitteisto sallittu.**

### **040.14.3 Polttoaineet**

Kohdan **040.5.5** mainittujen polttoaineiden lisäksi on sallittu kaikki bensiinilaadut sekä nitrometaani, etanoli ja metanoli.

### **040.14.4 Renkaat ja vanteet**

Minimi takarenkaan leveys 10 tuumaa. Maksimi takarenkaan leveys 14 tuumaa.

### **040.14.5 Runko**

Minimi akseliväli 1650 mm. Vakiot/alkuperäiset rungot kielletty.

Minimi istuinkorkeus 400 mm. Korkeus mitataan istuimen matalimmasta kohdasta pystysuoraan maahan nähden, kilpailijan istuessa kilpailuajoneuvon päällä. Takalokasuojat pakolliset.

Ahtamattomien nitroa polttoaineena käytävien pyörien minimipaino 295 kg ajokunnossa, kilpailijan kanssa.

#### **040.14.6 Katteet**

Kilpailijan näkökenttää ei saa peittää läpinäkymättömillä kateosilla.

Takakatteen on ulotuttava taka-akselin takapuolelle (taka-akselin kohdalta pystysuoraan katsottuna). Istuimiin suositellaan liukumista estävää päällystettä.

#### **040.14.7 Wheelie bars**

Pakollinen.

#### **040.15 SUPER STREET BIKE (SSB)**

Super Street Bike -säännöt ovat samat kuin FIM Europen sääntökirjassa. FIM Europen sääntökirja löytyy FIM Europen nettisivuilta (<http://www.fim-europe.com/>).

Kilpailijatutkintoajoa suoritettaessa noudatetaan lajisäännöstöä, katso kohta **040.5.1 KILPAILU- JA KILPAILIJATUTKINTORYHMÄT**. FIM:n ja FIM Europen MM-, EM-, Cup- ja Prize kilpailuihin vaaditaan **Moottoriliiton** kilpailijalisenssin lisäksi kyseisen kansainvälisen liiton myöntämä arvokilpailuun oikeuttava kilpailijalisenssi. Kilpailijatutkintoajat suoritetaan kansainvälisen liiton vaatimusten mukaisesti (FIM Europe).

#### **040.16 PRO STOCK BIKE (PSB)**

Pro Stock Bike -säännöt ovat samat kuin FIM Europen sääntökirjassa. FIM Europen sääntökirja löytyy FIM Europen nettisivuilta (<http://www.fim-europe.com/>).

Kilpailijatutkintoajoa suoritettaessa noudatetaan lajisäännöstöä, katso kohta **040.5.1 KILPAILU- JA KILPAILIJATUTKINTORYHMÄT**. FIM:n ja FIM Europen MM-, EM-, Cup- ja Prize kilpailuihin vaaditaan **Moottoriliiton** kilpailijalisenssin lisäksi kyseisen kansainvälisen liiton myöntämä arvokilpailuun oikeuttava kilpailijalisenssi. Kilpailijatutkintoajat suoritetaan kansainvälisen liiton vaatimusten mukaisesti (FIM Europe).

#### **040.17 SUPER TWIN BIKE (STB)**

Super Twin Bike -säännöt ovat samat kuin FIM Europen sääntökirjassa. FIM Europen sääntökirja löytyy FIM Europen nettisivuilta (<http://www.fim-europe.com/>).

Kilpailijatutkintoajoa suoritettaessa noudatetaan lajisäännöstöä, katso kohta **040.5.1 KILPAILU- JA KILPAILIJATUTKINTORYHMÄT**. FIM:n ja FIM Europen MM-, EM-, Cup- ja Prize kilpailuihin vaaditaan **Moottoriliiton** kilpailijalisenssin lisäksi kyseisen kansainvälisen liiton myöntämä arvokilpailuun oikeuttava kilpailijalisenssi. Kilpailijatutkintoajat suoritetaan kansainvälisen liiton vaatimusten mukaisesti (FIM Europe).

#### **040.18 TOP FUEL BIKE (TFB)**

Top Fuel Bike -säännöt ovat samat kuin FIM Europen sääntökirjassa. FIM Europen sääntökirja löytyy FIM Europen nettisivuilta (<http://www.fim-europe.com/>).

Kilpailijatutkintoajoa suoritettaessa noudatetaan lajisäännöstöä, katso kohta **040.5.1 KILPAILU- JA KILPAILIJATUTKINTORYHMÄT**. FIM:n ja FIM Europen MM-, EM-, Cup- ja Prize kilpailuihin vaaditaan **Moottoriliiton** kilpailijalisenssin lisäksi kyseisen kansainvälisen liiton myöntämä arvokilpailuun

## **DRAG RACING 2025**

(Julkaistu 20.12.2024)

oikeuttava kilpailijalisenssi. Kilpailijatutkintoajat suoritetaan kansainvälisen liiton vaatimusten mukaisesti (FIM Europe).

### **040.19 REAL STREET BIKE (RSB)**

#### **040.19.1 Yleistä**

Real Street Bike ajetaan bracket-tyyppisenä kilpailuna. Bracket perustuu vastakkainajoon henkilökohtaisella indeksillä.

Eliminaattorissa Breakout-sääntö on voimassa. Aika-ajon Lajitteluajon paremmuus ratkaistaan reaktioaikojen perusteella. Kilpailuajoneuvon ei tarvitse olla rekisteröity.

Lähtö tapahtuu Full Tree -kuusella: lamput syttyvät 0.5 sekunnin välein ensin kolme keltaista ja sitten vihreä.

Ikäraja: 16 vuotta.

Kilpailututkinto: Kilpailun järjestäjä voi halutessaan määrätä kuljettamaan ottamaan vähintään kolme (3) varsinaista kilpailijatutkintoajoa radalla. Näiden tarpeellisuuden määrittää kilpailun järjestäjä.

Tekniset yleissäännöt kilpailuajoneuvoille koskevat myös RSB-ryhmää ellei niistä ole tarkemmin tässä kohdin tarkennettu. Katso kohta **040.6** TEKNISET YLEISSÄÄNNÖT KILPAILUAJONEUVOILLE.

#### **040.19.2 Moottori**

Polttomootorit sallittu. Ei rajoituksia. **Ulkopuolinen käynnistyslaitteisto sallittu.**

#### **040.19.3 Polttoaineet**

Kohdan **040.5.5** mainittujen polttoaineiden lisäksi, on sallittu etanoli ja metanoli.

#### **040.19.4 Kytkin ja vaihteisto**

Ei rajoituksia.

#### **040.19.5 Renkaat ja vanteet**

Vain moottoripyöräkäyttöön tarkoitettut renkaat ja vanteet sallittu.

#### **040.19.6 Runko ja katteet**

Ei rajoituksia. Keulan lyhentäminen liinoilla on sallittu.

#### **040.19.7 Wheelie bars**

Sallittu.